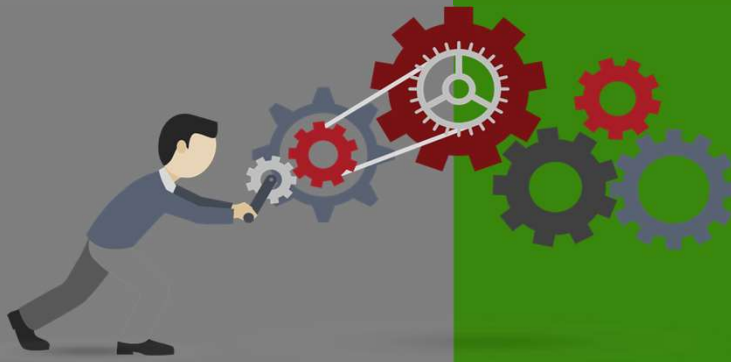




Aan de slag met de
Omgevingswet

DSO

Functionele behoeften vs.
Omgevingen vs. activiteiten



@systemteam (Bekir Aydin)

Legenda omgevingen

RWS	OZON	Viewer	KOOP
<p>O=Ontwikkel omgeving T=Test omgeving INT=integratie omg. lokaal</p> <p>INT-A=Integratie omgeving Algemeen</p> <p>Ref = Referentie omg. beheer BTA = staging tbv PR13M</p> <p>ACC = Acceptatie omgeving PRE = Pre-Productie omg. DMO = Demo omgeving</p> <p>PRD = Productie omgeving (alléén Loket (Regels op de kaart) en Knooppunt)</p>	<p>O = Ontwikkel omg. T = Test omgeving</p> <p>FTO = Acceptatie omg. RTO = RWS Acceptatie omgeving</p> <p>ETO = Pre Productie omgeving</p> <p>DMO = Demo omg.</p> <p>PRD = Productie omgeving</p>	<p>O = Ontwikkel omgeving T = Test omgeving</p> <p>INT = Integratie omgeving???</p> <p>ACC = Acceptatie omg. PRE = Pre Productie omgeving</p> <p>DMO = Demo omg.</p> <p>PRD = Productie omgeving</p>	<p>O = Ontwikkel omgeving</p> <p>T = Test en Integratie omgeving</p> <p>ACC = Acceptatie omgeving</p> <p>ETO = Pre- Productie omgeving. <i>Aan omgeving is Preview portal gekoppeld</i></p> <p>PRD = Productie omgeving</p>
<p><u>Belangrijk info:</u></p> <ul style="list-style-type: none"> - INT-A is gekoppeld met RTO/FTO - ACC, PRE en PRD zijn gekoppeld met de rest van de DSO keten. - DMO is gekoppeld met DMO Ozon en Viewer 	<p><u>Belangrijk info:</u></p> <ul style="list-style-type: none"> - FTO, ETO en PRD zijn gekoppeld met de rest van de DSO keten. - RTO is gekoppeld met ACC/INT RWS en Viewer - DMO is gekoppeld met DMO RWS en Viewer 	<p><u>Belangrijk info:</u></p> <ul style="list-style-type: none"> - ACC, PRE en PRD zijn gekoppeld met de rest van de DSO keten. - DMO is gekoppeld met DMO RWS en Ozon 	<p><u>Belangrijk info:</u></p> <ul style="list-style-type: none"> - A, ETO en PRD omgevingen zijn gekoppeld met de rest van de DSO keten.

DSO Omgevingen en functionele activiteiten

Functionele behoeften

Ontwikkel Partners

PO + scrumteam

- Unittesten
- Code review
- Functioneel testen
- Regressietesten
- Usabilitytest (UX-team)
- Performance testen op component niveau
- Integratietesten
- Sprint Demo

➤ *Tussentijds deployen naar A (goedkeuring door PO, mede o.b.v. DoR en DoD)*

DSO/TBO

Testmanager (TM)

- Geautomatiseerd Ketentest (E2E)
- Performance- load en stresstest
- Pentesten DSO
- Externe ketentesten met leveranciers/BG-en
- IBAT

Product Manager DSO-LV

- Inspiratie dag
- Praktijkproeven nieuwe functionaliteit

BLM-ers (Rijk, Provincie, Waterschappen en Gemeente, VNG)

- Gebruikerstesten
- Accessibility testen (WCAG)
- Gebruikersevaluatie

Implementatie

Verander-, implementatie managers – Migratieteam en BG-en

- Demo geven
- inspiratie dag
- Vullen en oefenen
- Praktijkproeven nieuwe functionaliteit

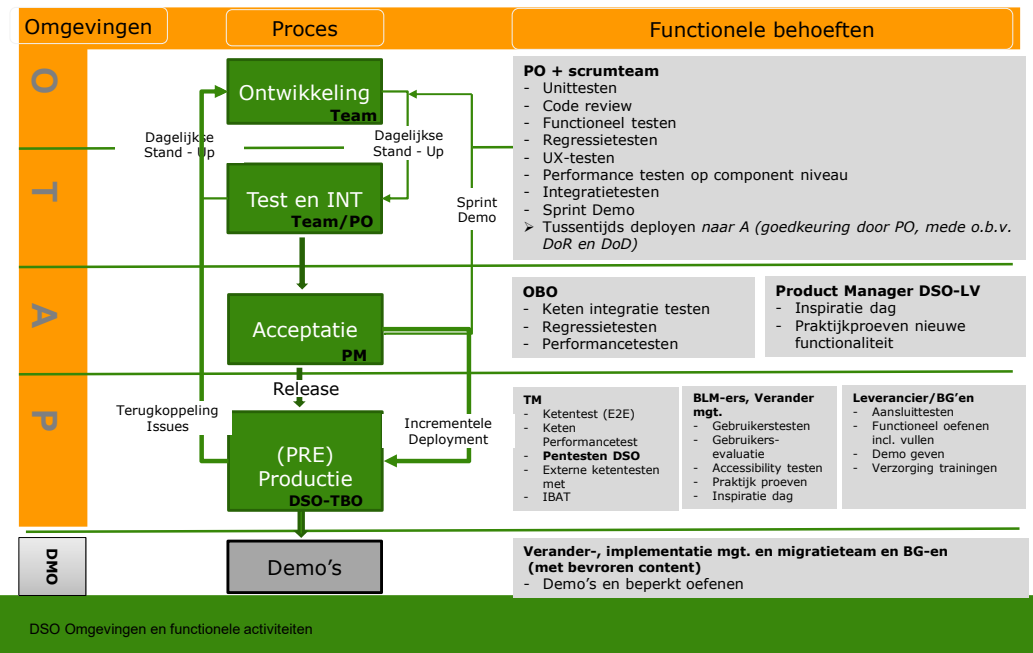
BG-en en overig

- Functioneel oefen
- Demo
- Vullen en oefenen

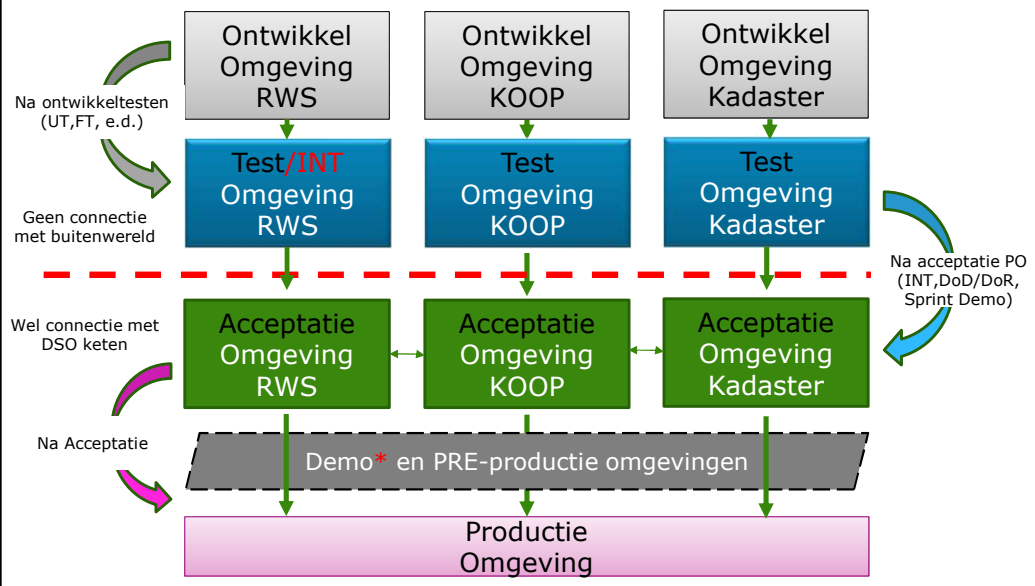
Leverancier, BG'en

- Aansluittesten
- Functioneel oefenen incl. vullen
- Demo geven
- Verzorgen van trainingen

OTAP, Processen en Functionele behoeften

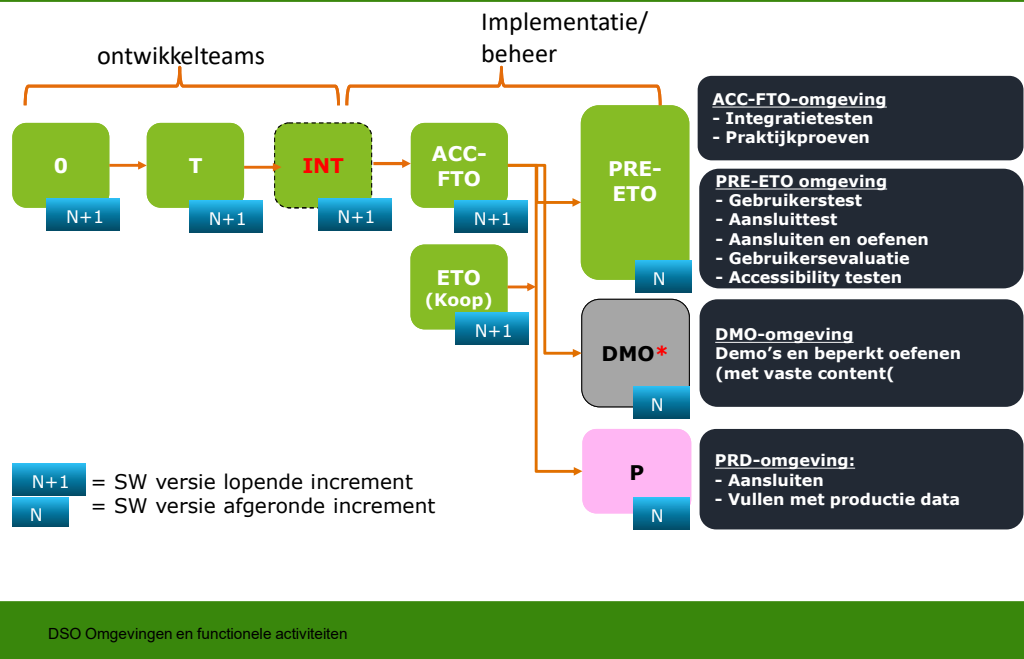


Basisplaat omgevingen en deployment proces

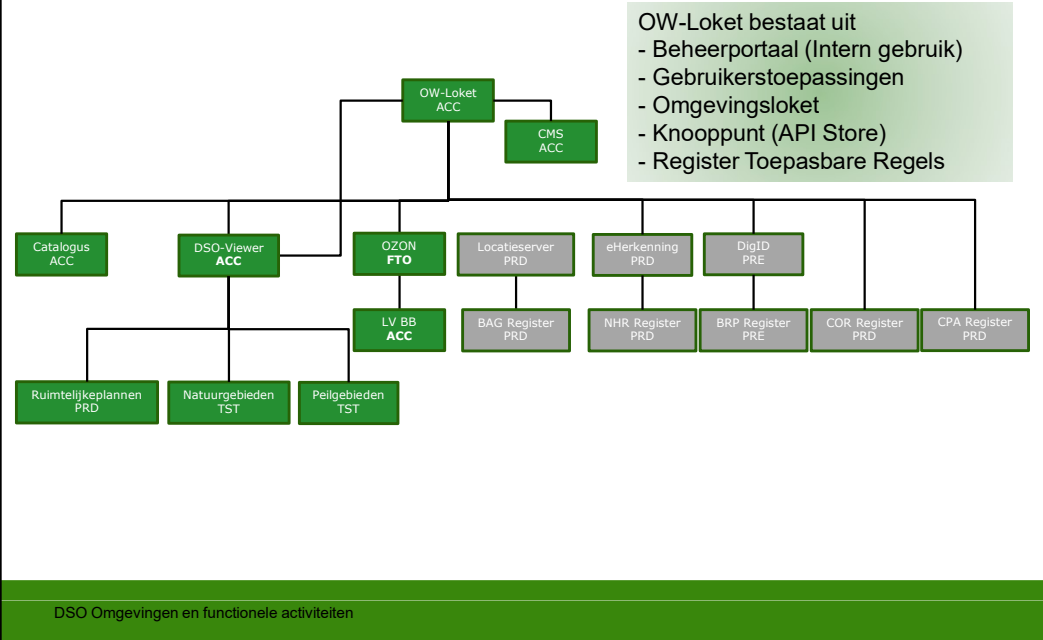


DSO Omgevingen en functionele activiteiten

Omgeving vs. Software versie



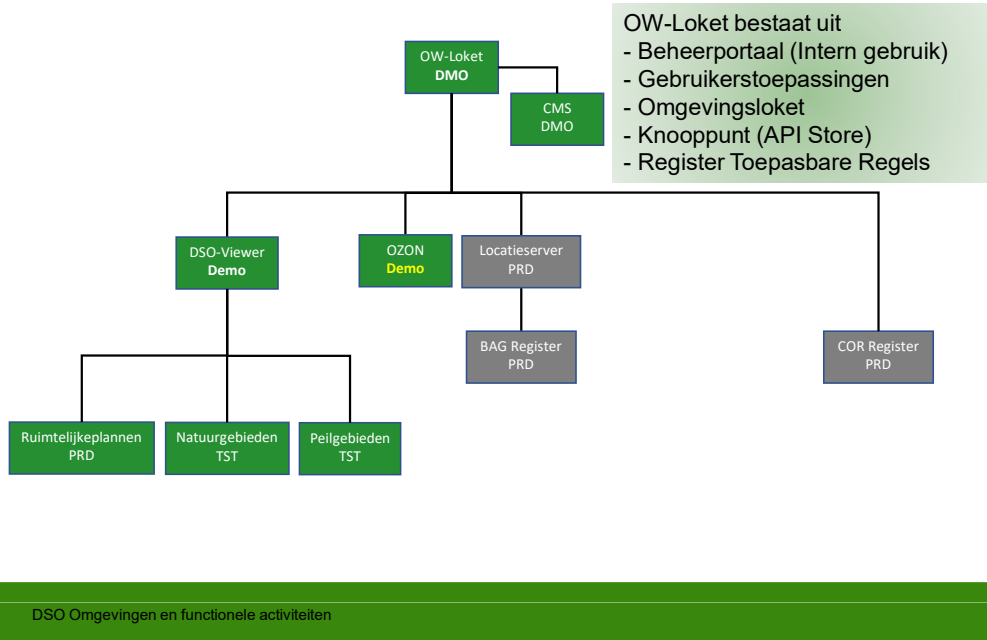
ACC-FTO keten ("Acceptatie")



OW-Loket
Stelselcatalogus

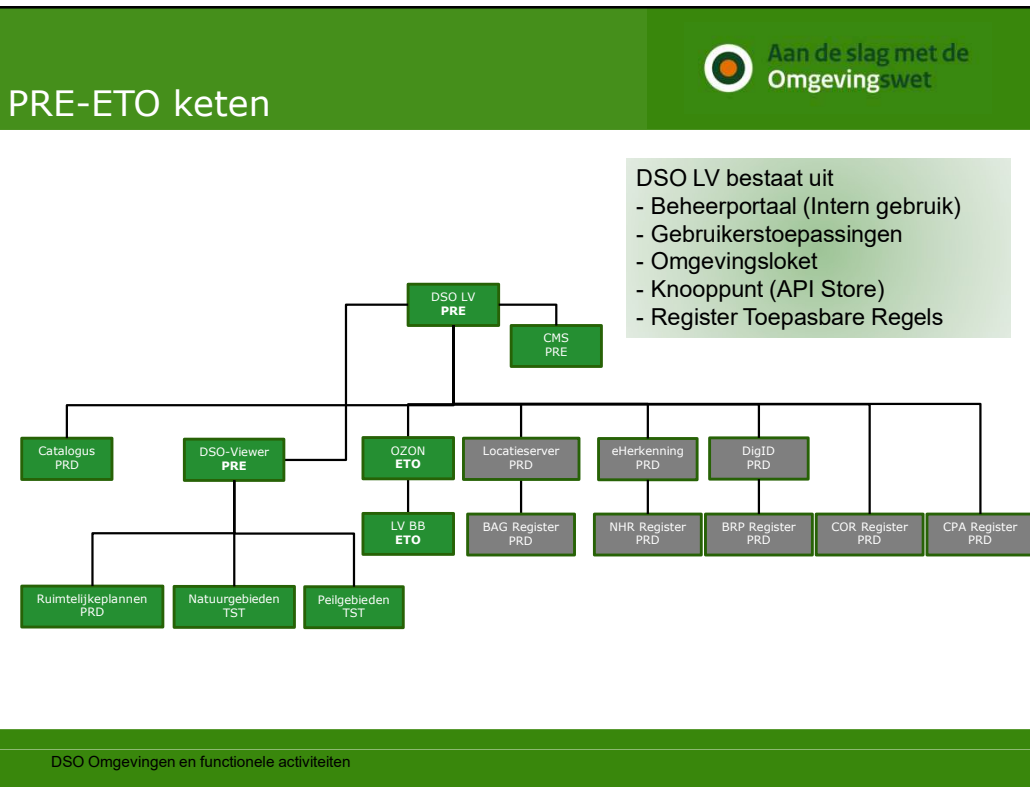
<https://acc.omgevingswet.overheid.nl/>
<https://stelselcatalogus.acc.omgevingswet.overheid.nl>

DMO keten ("Demo")



OW-Loket
Stelselcatalogus
LVBB

<https://dmo.omgevingswet.overheid.nl/>
<https://stelselcatalogus.omgevingswet.overheid.nl>
Heeft geen DMO omgeving



OW-Loket <https://pre.omgevingswet.overheid.nl/>
 Stelselcatalogus <https://stelselcatalogus.omgevingswet.overheid.nl>

OW-Validatie service:

De OW-validatieservice is een generieke service voor het valideren van Omgevingswet (OW) gegevens tegen het Informatiemodel Omgevingswet (IMOW).

Endpoint
<https://service.pre.omgevingswet.overheid.nl/publiek/omgevingsdocumenten/api/valideren/v1>

Omschrijving
 De Omgevingswet kent twee sporen waarlangs informatie wordt ontsloten: 1) het juridische spoor dat is gericht op het bekendmaken en beschikbaar stellen van Omgevingswetbesluiten, en 2) het service spoor dat is gericht op het objectgericht ontsluiten van gegevens uit Omgevingswetbesluiten.

De OW-validatieservice is een generieke service voor het valideren van Omgevingswet (OW) gegevens tegen het Informatiemodel Omgevingswet (IMOW). Met een HTTP POST wordt een validatieverzoek aan de service gedaan. In dat verzoek staat onder andere een url naar de plek waar een *.zip bestand met te valideren bestanden kan worden opgehaald. De response van de service is een validatierapport of url naar het validatierapport.

Zie voor details:
<https://aandeslagmetdeomgevingswet.nl/ontwikkelaarsportaal/api-register/api/ow-validatieservice/>

Geo-validatieservice

In de ketens van het Digitaal Stelsel Omgevingswet (DSO) moeten geometrische gegevens (veelal aangeduid als ‘werkingsgebieden’ of ‘locaties’) voldoen aan het GML 3.2.2 Simple Feature profile level 2 (GML 3.2.2 SF2). De Geovalidatie-service van het Kadaster biedt de mogelijkheid om geometrische gegevens te valideren tegen dat profiel.

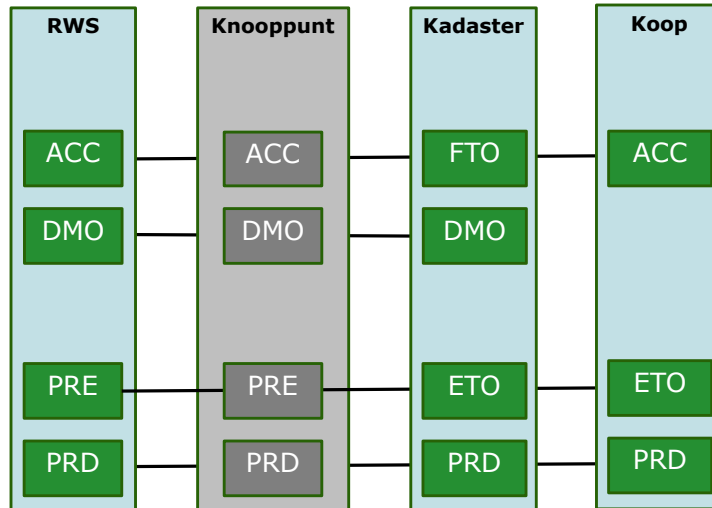
Endpoint
<https://service.pre.omgevingswet.overheid.nl/publiek/geometrie/api/valideren/v1>

Omschrijving
 Bij het gebruik van deze Geovalidatie-service in de context van het DSO worden 2 kanttekeningen geplaatst:

Vanuit de STOP/TPOD standaarden kunnen restricties worden opgelegd aan het gebruik van GML 3.2.2 SF2. Bijvoorbeeld dat Omgevingswetbesluiten van het Omgevingsplan alléén polygonen mogen bevatten. De Geovalidatie-service valideert niet op de restricties die vanuit de STOP/TPOD standaarden worden opgelegd aan het gebruik van geometrische gegevens in Omgevingswetbesluiten.

Geometrie is onderdeel van het Geo-informatie Object (GIO) in IMOP, en van het locatie-object in CIM-OW gegevens. Bevoegd gezagen dienen die GIO's en locatie-objecten -naast andere CIM-OP en CIM-OW gegevens- valide aan te leveren aan de LVBB en DSO-LV. De Geovalidatie-service valideert niet of CIM-OP en CIM-OW objecten voldoen aan de daartoe opgestelde standaarden. Voor het valideren van CIM-OW objecten kan de OW-validatieservice van het Kadaster worden gebruikt.

Zie voor details:
<https://aandeslagmetdeomgevingswet.nl/ontwikkelaarsportaal/api-register/api/geo-validatieservice/>



DSO Omgevingen en functionele activiteiten

Relaties met partner omgevingen:

Overzicht van de relaties tussen de diverse omgevingen van de verschillende partners.

Omdat DSO LV meer omgevingen heeft dan DSO-Viewer, OZON en LVBB, bestaan er kruisverbanden tussen DSO LV omgevingen.

- ACC <https://acc.omgevingswet.overheid.nl/>
- DMO <https://dmo.omgevingswet.overheid.nl/>
- PRD <https://omgevingswet.overheid.nl/>
- PRE <https://pre.omgevingswet.overheid.nl/>