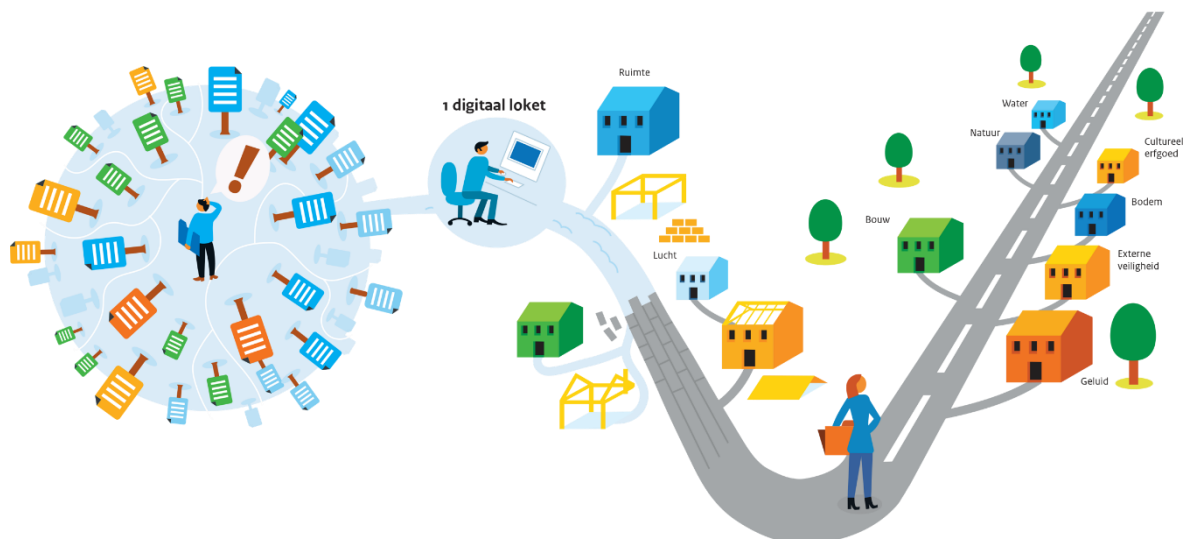


# Specificatie STAM

## Koppelvlakbeschrijving Aanvragen en Meldingen

Versie 3.0.0 (Definitief). 7 november 2022.



## Colofon

Titel	:	Specificatie STAM: Koppelvlakbeschrijving Aanvragen en Meldingen
Versie	:	3.0.0 (Definitief)
Datum	:	7 november 2022
Opdrachtgever	:	Programma Aan de Slag met de Omgevingswet
Opdrachtnemer	:	Programma DSO
Auteurs	:	RWS Projectteam Gebruikerstoepassingen
Contact	:	<a href="https://iplo.nl/contact/">https://iplo.nl/contact/</a>

## Versiehistorie

Versie	Status	Datum	Auteur(s)	Toelichting
0.1	Concept	29-05-2017	Rien Berkhout Richard Huffmeijer	Eerste versie voor externe afstemming.
0.2	Concept	29-06-2017	Rien Berkhout Richard Huffmeijer	Feedback gebruikersvertegenwoordigers verwerkt; attribuutsoortbeschrijvingen en datatypes toegevoegd.
0.3	Concept		Rien Berkhout Richard Huffmeijer	Feedback PR12, PR02, PR29 KING; Export uit Enterprise Architect als bijlage;
0.31	Concept	25-10-2017	Nico Plat	Document omgevormd zodat het de complete standaard (STAM) beschrijft.
0.35	Concept	20-12-2017	Nico Plat	Review bijeenkomst klankbordgroep en leveranciers VTH/zaaksystemen dd. 9 november verwerkt. Beschrijvingen bij de detailspecificaties toegevoegd.
0.36	Concept	22-12-2017	Nico Plat	Reviewcommentaar DSO projectteam Gebruikerstoepassingen verwerkt.
0.40	Concept	5-2-2018	Nico Plat Rien Berkhout	Versie voor bredere distributie.
0.80	Concept	7-3-2018	Nico Plat Rien Berkhout	Commentaar Silvion Moesan verwerkt. Diverse kleine aanpassingen doorgevoerd. Versie ten behoeve van de impactanalyse.
0.85	Definitief	1-10-2018	Nico Plat Rien Berkhout	Resultaten impactanalyse verwerkt. Aanpassingen op basis van nieuwe inzichten verwerkt. Versie bestemd voor gebruik tijdens de $\beta$ -release van DSO-LV.
0.86	Definitief	21-3-2019	Nico Plat Richard Huffmeijer	Attribuut Document.Document-id toegevoegd. Waarden van Verzoek Type geactualiseerd. Attribuut Projectactiviteit.Omschrijving verwijderd. Taal-en typefouten verbeterd.
0.9	Definitief	12-9-2019	Richard Huffmeijer	Historie van bevoegd gezag toegevoegd. Beschrijving uitwisselingsmodel toegevoegd (H4).
1.0	Definitief	29-11-2019	Richard Huffmeijer	Attribuut Oorspronkelijk antwoord toegevoegd. H4 aangepast na technische refactoring XSD.
1.0.1	Definitief	24-04-2020	Richard Huffmeijer Paul van Asperen	Tekstuele verbeteringen, figuur 8 gewijzigd (GM_MultiSurface i.p.v. GM_Surface).
2.0.0	Definitief	26-04-2021	Paul van Asperen Nico Plat	Verzoek-notificatie: <ul style="list-style-type: none"> <li>Inhoud geminimaliseerd</li> <li>Toevoegen van Naam van Verzoek</li> </ul> Verzoekbericht: <ul style="list-style-type: none"> <li>Lengte projectnaam ingekort</li> <li>Origineel en gewijzigd antwoord mogelijk maken bij de algemene set</li> <li>Het toevoegen van imow-id en BSN</li> <li>Het vervangen van de term <i>subactiviteit</i> door <i>onderliggende activiteit</i></li> <li>Het toevoegen van Participatie</li> <li>Het toevoegen van Bijlage in verzoekdeel</li> </ul>
2.0.1	Definitief	18-07-2022	Paul van Asperen Nico Plat	IMAM-gewijzigd: <ul style="list-style-type: none"> <li>Eén Project Locatie per Verzoek i.p.v. meerdere Project Locaties per Verzoek</li> </ul>

				<ul style="list-style-type: none"><li>• Associatie Project Activiteit – Project Locatie verwijderd</li></ul> Tekstuele wijzigingen: <ul style="list-style-type: none"><li>• Omschrijving Contactpersoon aangepast</li><li>• in Bijlage C.1 bij de Toelichting van Objecttype Document de optionele attributoorten Titel, Auteur en Versiedatum verwijderd</li></ul>
3.0.0	Definitief	07-11-2022	Paul van Asperen	Foutherstel: Publiceerbaar toegevoegd aan XSD van verzoekbericht.

## Distributie

Functie/Orgaan	Versie	Opmerkingen
Gebruikersvertegenwoordigers; architecten; beheerders.	0.1	
KING IM expertgroep	0.3	
Klankbordgroep en leveranciers VTH- en zaaksystemen	0.32	
DSO projectteam Gebruikerstoepassingen	0.35	
DSO ICT-leveranciersdag	0.4	
DSO projectteam Toepasbare Regels	0.5	
Impactanalyse (interbestuurlijk)	0.8	
Publiek beschikbaar	0.85, 0.86, 0.9, 1.0, 1.0.1, 2.0.0, 2.0.1, 3.0.0	

## Inhoudsopgave

<b>1</b>	<b>INLEIDING</b> .....	<b>1</b>
1.1	Doel .....	1
1.2	Doelgroep .....	1
1.3	Reikwijdte .....	2
1.4	Uitgangspunten.....	2
1.5	Notatie .....	2
1.6	Afkortingen en begrippen.....	3
1.7	Wijzigingen .....	3
<b>2</b>	<b>CONTEXT</b> .....	<b>4</b>
2.1	DSO-architectuurkader .....	4
2.2	Metamodel voor InformatieModellen.....	4
2.3	Standaard Toepasbare Regels (STTR) .....	5
2.4	RSGB en RGBZ .....	6
2.5	ISO-normen .....	6
<b>3</b>	<b>INFORMATIEMODEL</b> .....	<b>7</b>
3.1	Inleiding .....	7
3.2	Metamodel .....	7
3.3	Model van begrippen .....	7
3.4	Conceptueel informatiemodel: overzicht .....	8
3.5	Verzoek en Bevoegd gezag.....	10
3.6	Initiatiefnemer en Gemachtigde.....	12
3.7	Project, activiteit en locatie .....	15
3.8	Vragen, antwoorden en bijlagen.....	18
<b>4</b>	<b>UITWISSELINGSMODEL</b> .....	<b>23</b>
4.1	Overzicht berichtenuitwisseling .....	23
4.2	Verzoeknotificatie ontvangen .....	24
4.3	Verzoek ophalen .....	24
4.4	Bevoegd gezag aanpassen.....	25
4.5	Verzoek verwijderen .....	25
	<b>BIJLAGE A: BRONNEN</b> .....	<b>26</b>
	<b>BIJLAGE B: AFKORTINGEN</b> .....	<b>27</b>
	<b>BIJLAGE C: DETAILS INFORMATIEMODEL</b> .....	<b>28</b>
	<b>BIJLAGE D: LIJST VAN WIJZIGINGEN</b> .....	<b>56</b>

## 1 Inleiding

In het kader van de omgevingswet kunnen initiatiefnemers verschillende verzoeken doen aan de overheid. Bijvoorbeeld vergunningaanvragen, meldingen en informatieverstrekingen. Dergelijke verzoeken zijn conform de STAM-standaard: Standaard Aanvragen en Meldingen. Dit document beschrijft STAM. Centrale onderdelen zijn (conceptuele en logische) informatiemodellen voor het domein 'Indienen Verzoeken' in de context van het Digitaal Stelsel Omgevingswet (DSO) en een beschrijving van de uitwisseling van informatie hierover van DSO naar bevoegd gezag. De inhoud van dit document kan nog wijzigen op basis van voortschrijdend inzicht uit het DSO-ontwikkeltraject, maar ook naar aanleiding van wijzigingen in de wet- en regelgeving.

### 1.1 Doel

Het doel van STAM is het beschrijven van een compleet en logisch beeld van de informatie die de component "Verzoeken" verstuurt naar het bevoegd gezag. De informatiemodellen in STAM vormen de basis voor uitwisselingsformaten (koppelvlakspecificaties), waarvan enkele zelf ook onderdeel van STAM uitmaken. Deze in STAM opgenomen koppelvlakspecificaties beschrijven de wijze waarop en de informatie waarmee de DSO-gebruikerstoepassingen communiceren met andere DSO-componenten en met externe systemen.

Op dit moment zijn de volgende koppelvlakken in scope:

- (compacte) verzoeknotificatie ("triggerbericht") in XML-formaat. Gebruikt om bevoegd gezag te informeren dat een verzoek is ingediend. Het bericht bevat voldoende informatie voor bevoegd gezag om een "zaak" te starten;
- XML-document waarin de complete aanvraag (exclusief bijlagen) is vastgelegd ("verzoek-XML" of formulier).

De aanleverende kant van Verzoek indienen wordt niet in dit document beschreven, maar in het API-register van het DSO-ontwikkelaarsportaal (zie <https://aandeslagmetdeomgevingswet.nl/ontwikkelaarsportaal/api-register/>).

### 1.2 Doelgroep

Dit document richt zich op belanghebbenden bij de functionaliteit (en koppelvlakken) voor het indienen van verzoeken, bijvoorbeeld:

- overheden die een rol spelen bij het behandelen van verzoek (bevoegd gezag en omgevingsdiensten),
- softwareleveranciers van VTH-systemen, integratie- en zaaksystemen,
- DSO-product owners, architecten, ontwikkelaars en analisten.

### 1.3 Reikwijdte

De reikwijdte van dit document is beperkt tot het *afleveren van verzoeken door DSO en het ontvangen door bevoegd gezagen en/of behandeldiensten*. Het bevat de informatie zoals die ontstaat nadat de DSO-component Verzoeken een verzoek ontvangt.

Het informatiemodel beschrijft de structuur van de informatie, bijvoorbeeld dat een verzoek een initiatiefnemer heeft. Het uitwisselingsmodel beschrijft de structuur van specifieke berichten en hun samenhang. Het gedrag van het systeem, bijvoorbeeld het overdragen van de verantwoordelijkheid voor het afhandelen van een verzoek naar een ander bevoegd gezag, wordt alleen beschreven als dit nuttig is voor begrip van het uitwisselingsmodel.

### 1.4 Uitgangspunten

Vanuit de Visie [1] wordt in het GPVE [2] de eis gesteld dat regels in de landelijke voorziening van het DSO (DSO-LV) dynamisch aanpasbaar moeten zijn, zonder programmatuuradaptaties. Dit wordt in de OGAS [3] uitgewerkt in eisen aan de hierbij relevante componenten. DSO-LV realiseert een standaard voor toepasbare regels (STTR) en softwarecomponenten die dynamisch toepasbare regels kunnen uitvoeren.

Consequentie van deze eis is dat ook de component "Verzoeken" om moet kunnen gaan met een dynamisch regellandschap. De architectuurkeuzes in de Globale Architectuur Schets Gebruikerstoepassingen en de Project Start Architectuur component "Verzoeken" (zie [4] en [5]) sluiten hierop aan (zie ook paragraaf 2.1).

Dit document sluit verder aan op het Use case model [6] en de onderliggende use cases van de DSO gebruikerstoepassingen. Daarnaast heeft dit document een relatie met andere informatiemodellen en metamodellen, in het bijzonder:

- Metamodel informatiemodellen MIM (zie paragraaf 2.2);
- Informatiemodel Toepasbare regels IMTR (zie paragraaf 2.3);
- Informatiemodel Basis- en Kerngegevens RSGB (zie paragraaf 2.4);
- Informatiemodel Zaken RGBZ (zie paragraaf 2.4).

Uiteindelijk leidt de specificatie in dit document tot XML-schemadefinities (XSD's) en/of JSON-schemadefinities.

### 1.5 Notatie

Bij het opstellen van de informatiemodellen wordt ernaar gestreefd de richtlijnen te volgen uit het document 'Metamodel voor informatiemodellen' van KING, Kadaster en Geonovum [7]. Daarbij wordt gebruikt gemaakt van de Class diagram notatie uit de Unified Modeling Language (UML) als het gaat om het conceptuele en het logische model. De koppelvlaakspecificaties worden gerepresenteerd in de vorm van XSD's.



## **1.6 Afkortingen en begrippen**

In de laatste versie van het document "DSO - Architectuur - Afkortingen Begrippen" [10] staan definities van begrippen en afkortingen die in het DSO gehanteerd worden. Deze begrippen worden opgenomen in de DSO-stelselcatalogus (<https://stelselcatalogus.omgevingswet.overheid.nl/>).

De definities van objecttypen in hoofdstuk 3 in dit document overlappen deels met begripsdefinities in "DSO - Architectuur - Afkortingen en Begrippen" [10]. Doel is om de definities uit beide documenten uiteindelijk met elkaar te laten corresponderen. De in dit document gebruikte afkortingen zijn toegelicht in bijlage B.

## **1.7 Wijzigingen**

In versie 3.0.0 is een fout in de verzoek.xsd hersteld: Publiceerbaar is toegevoegd. Verder zijn enkele tekstuele verbeteringen aangebracht.

Voor eerdere wijzigingen wordt verwezen naar bijlage D.

## 2 Context

### 2.1 DSO-architectuurkader

Zodra een wijziging in de regelgeving in het kader van de Omgevingswet toepasbaar wordt gemaakt in het DSO-LV, kan dit leiden tot een wijziging in de vragen die in de DSO-LV gebruikerstoepassingen worden gesteld aan initiatiefnemers bij het opstellen en indienen van verzoeken. Ook de gegevens en bijlagen die daarbij worden gevraagd kunnen wijzigen. Korte aanduiding voor dit fenomeen is het begrip 'dynamische vragenlijst'.

Een uitgangspunt vanuit de DSO-architectuur is dat een notificatiebericht van een verzoek naar bevoegd gezag<sup>1</sup> in principe alleen gegevens hoeft te bevatten die van belang zijn voor de controle of het bericht bij de juiste instantie wordt afgeleverd en om te bepalen of het verzoekbericht moet worden opgehaald. Inhoudelijke informatie over het verzoek is onderdeel van de hierboven geschetste dynamische vragenlijsten die door bevoegd gezag en rijksoverheid worden samengesteld op basis van toepasbare regels. Slechts een klein deel van alle mogelijke inhoudelijke informatie is relevant voor beide genoemde doelen. De vragenlijst hoeft daardoor niet in zijn geheel onderdeel van de verzoeknotificatie te zijn. De complete vragenlijst wordt, evenals bijgesloten documenten, opgeslagen in de werkmap<sup>2</sup> in de landelijke voorziening. De (machine-leesbare) vragenlijst, verzoekgegevens en bijbehorende bijlagen kunnen op elk moment via webservices worden opgehaald.

Een ander uitgangspunt vanuit wet- en regelgeving is dat persoonsgegevens uitsluitend worden gebruikt als er een noodzaak is. Alle gegevens over een *Initiatiefnemer* en een eventuele *Gemachtigde*, inclusief persoonsgegevens zoals BSN, worden doorgegeven in het verzoekbericht, *Bevoegd gezag* en *Uitvoerende instantie* zijn verplicht daar rekening mee te houden wanneer zij het verzoekbericht met andere partijen willen delen. De verzoeknotificatie bevat geen persoonsgegevens.

### 2.2 Metamodel voor InformatieModellen

Ervaringen met informatiemodellen binnen VNG Realisatie, Kadaster en Geonovum zijn gebundeld in een beschrijving van een metamodel<sup>3</sup> voor informatiemodellen (MIM) [7]. Doel van de daarin opgenomen werkwijze en richtlijnen is borgen dat informatiemodellen door business vertegenwoordigers gevalideerd kunnen worden, en dat de relatie tussen de informatiemodellen en de uiteindelijke (technische) modellen en (uitwissel)standaarden traceerbaar is.

---

<sup>1</sup> Dit bericht kan ook naar de behandeldienst worden gestuurd. Ook kan het zijn dat bevoegd gezag een ander bevoegd gezag aanwijst als het "correcte" bevoegd gezag voor het betreffende verzoek. Dit kan leiden tot het hernieuwd zenden van dit bericht door het DSO.

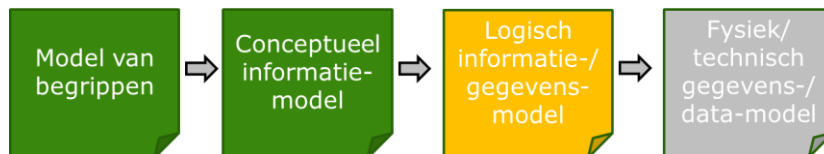
<sup>2</sup> De werkmap is de plek waaruit, na indienen door de initiatiefnemer, bevoegd gezag de documenten van een aanvraag of melding kan downloaden.

<sup>3</sup> Een metamodel is een 'model van een model'. In dit geval een model waarin de structuur en de regels voor informatiemodellen worden beschreven. Het hier gebruikte metamodel heet MIM (Metamodel voor InformatieModellen) en stond eerder bekend onder de naam KKG (KING Kadaster Geonovum).

De werkwijze op basis van het MIM onderscheidt globaal vier soorten modellen die op elkaar voortbouwen:

1. Model van begrippen
2. Conceptueel informatiemodel
3. Logisch informatie-/gegevensmodel
4. Fysiek/technisch gegevens-/datamodel

De relatie hiertussen is weergegeven in Figuur 1.



Figuur 1: Relaties tussen modelsoorten zoals onderscheiden in het MIM

Dit document richt zich vooral op het conceptueel informatiemodel (modelsoort 2); daar waar relevant geven we de verschillen met het corresponderende logisch model aan (modelsoort 3). De in hoofdstuk 3 geïdentificeerde objecttypen vormen tevens begrippen waarmee dus ook modelsoort 1 is afgedekt. De combinatie duiden we aan als *IMAM (InformatieModel Aanvraag en Melding)*. De objecttypen zijn opgenomen in de DSO-stelselcatalogus.

De MIM-werkwijze gaat uit van gestructureerde vastlegging van de verschillende modellen in tooling (Enterprise Architect). Vanuit die vastlegging kunnen documentatie en technische uitwisselstandaarden worden gegenereerd<sup>4</sup>. IMAM is vastgelegd in Enterprise Architect, conform het zgn. 'MIM-template', en voldoet daarmee aan de eisen van MIM. Op basis van IMAM zijn handmatig XSD's uitgewerkt.

### 2.3 **Standaard Toepasbare Regels (STTR)**

Zoals aangegeven in paragraaf 2.1 werkt het DSO-LV met dynamische vragenlijsten. De bevoegd gezagen maken regels toepasbaar en bieden deze aan het DSO-LV aan. In toepasbare regels zijn gebruikersvragen opgenomen. Het DSO-LV maakt hier dynamische vragenlijsten van. Inhoud en structuur van de dynamische vragenlijsten (o.b.v. uitvoerbare regels) bepalen voor een groot deel de inhoud van verzoeken.

In het DSO-programma is de STandaard voor Toepasbare Regels (STTR) [8] opgesteld. Hierin is een informatiemodel opgenomen dat het domein van regelbeheer afdekt (IMTR).

<sup>4</sup> Technische uitwisselstandaarden zijn modelsoort 4 uit het MIM, bijv. XSD's of JSON-schema's.

## **2.4** *RSGB en RGBZ*

VNG Realisatie beheert een aantal informatiemodellen waarin voor gemeenten relevante gegevens zijn gemodelleerd, waaronder:

- Informatiemodel Basis- en Kerngegevens (RSGB, versie 2.0);
- Informatiemodel Zaken (RGBZ, versie 1.0).

In 2018 zijn nieuwe versies van RSGB en RGBZ vastgesteld. Deze informatiemodellen zijn ook conform de MIM-werkwijze gedefinieerd. Uitwerking van het informatiemodel voor aanvragen en meldingen is zoveel mogelijk gebaseerd op elementen uit de nieuwe versies van RSGB en RGBZ.

## **2.5** *ISO-normen*

Er wordt gebruik gemaakt van:

- ISO-8601 voor de weergave van datums en tijden;
- ISO-19125 ten behoeve van de tweedimensionale geometrietypen;
- ISO-19136 ten behoeve van de uitwisseling van geografische gegevens via Geographic Markup Language (GML).

## 3 Informatiemodel

### 3.1 Inleiding

Dit hoofdstuk beschrijft het Informatiemodel Aanvragen en Melden (IMAM). Het is gebaseerd op het metamodel MIM wat in paragraaf 3.2 wordt uitgelegd.

### 3.2 Metamodel

Het metamodel van IMAM bestaat uit een aantal concepten. Dit zijn de drie belangrijkste:

- Objecttypen,
- Relatiesoorten, en
- Attribuutsoorten.

In de volgende tabel staan ter inleiding de definities van bovenvermelde en gerelateerde termen uit het MIM [7].

<b>Term</b>	<b>Definitie</b>
Object	Een ding, een tastbaar iets, in de werkelijkheid, zoals daarnaar gekeken wordt vanuit een bepaald domein.
Objecttype	De typering van een groep objecten (in de werkelijkheid) die binnen een domein relevant zijn en als gelijksoortig worden beschouwd.
Relatiesoort	De typering van het structurele verband tussen een object van een objecttype en een (ander) object van een ander (of hetzelfde) objecttype.
Gegeven	De betekenisvolle formulering van een waargenomen feit, waaraan een waarde kan worden toegekend.
Attribuutsoort	De typering van gelijksoortige gegevens die voor een objecttype van toepassing is.

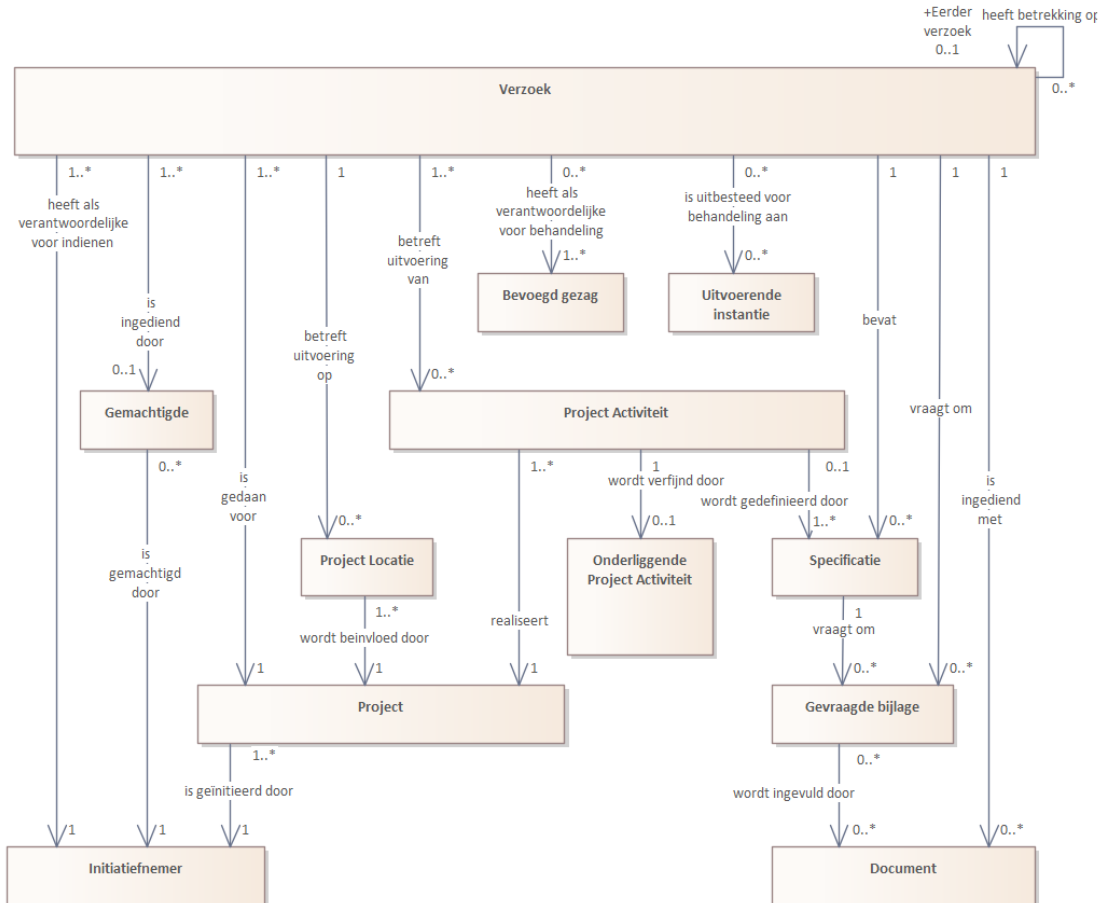
Verdere toelichting is te vinden in het MIM [7].

### 3.3 Model van begrippen

Bijlage C bevat een opsomming van de objecttypen, inclusief de definities van deze objecttypen, in het conceptuele en logische model. Deze definities zijn inmiddels ook opgenomen in de DSO-stelselcatalogus, waarmee een vocabulaire ontstaat. De objecttypen en hun onderlinge relaties worden in de volgende paragraaf geïntroduceerd.

### 3.4 Conceptueel informatiemodel: overzicht

Het conceptueel model (IMAM) is weergegeven in Figuur 2.



Figuur 2: Conceptueel model (IMAM)

Centraal in het model staat het *Verzoek*. Een (ingediend) *Verzoek* is een:

- aanvraag voor een vergunning, een melding, of een informatieplicht
- aanvulling op een vergunningsaanvraag, of
- intrekking van een vergunningsaanvraag.<sup>5</sup>

Om een aanvulling of een intrekking te kunnen relateren aan het originele verzoek (of een eerdere aanvulling) heeft *Verzoek* in het model een relatie met zichzelf (*heeft betrekking op*).

Een *Verzoek* is afkomstig van een *Initiatiefnemer*: deze is *verantwoordelijk voor het indienen* van het *Verzoek*. Daadwerkelijk indienen van het verzoek kan gebeuren door hem of haar zelf, maar ook door een *Gemachtigde*. Merk op dat een *Gemachtigde* is gebonden aan een *Verzoek*, d.w.z. voor het indienen van een aanvulling of een intrekking kan er een andere *Gemachtigde* zijn. De objecttypen *Initiatiefnemer* en *Gemachtigde* worden nader toegelicht in paragraaf 3.6.

<sup>5</sup> Meldingen of informatieplichten kunnen niet worden aangevuld of ingetrokken.

Een *Verzoek* wordt gedaan voor een *Project* van de *Initiatiefnemer*. Projectinformatie is gewenst bij een *Verzoek* omdat het bevoegd gezag bij de behandeling soms wil weten welke andere verzoek(en) er ingediend zijn die aan het verzoek gerelateerd zijn. Een *Verzoek* heeft dus altijd betrekking op één *Project*, maar een *Project* kan leiden tot meerdere verzoeken.

Een *Verzoek* kan betrekking hebben op meerdere *Project Activiteiten*. Een *Verzoek* heeft altijd betrekking op één *Project Locatie*. Op een *Project Locatie* kunnen één of meerdere *Project Activiteiten* worden uitgevoerd waar het *Verzoek* betrekking op heeft. Een *Project Activiteit* kan bij bepaalde typen milieuactiviteiten verder worden onderverdeeld in een aantal onderliggende activiteiten<sup>6</sup>. De objecttypen *Project*, *Project Activiteit* en *Project Locatie* worden nader toegelicht in paragraaf 3.7.

Een *Verzoek* is gerelateerd aan 0, 1, of meerdere *Specificaties*. Een *Specificatie* representeert in essentie een vraag met bijbehorend antwoord door de *Initiatiefnemer* of diens *Gemachtigde* gegeven. Elke vraag/*Specificatie* heeft betrekking op een van de *Project activiteiten* waarvoor het *Verzoek* wordt ingediend.

Aan een *Verzoek* kunnen één of meerdere *Documenten* worden toegevoegd. Een *Document* geeft invulling aan één of meerdere *Gevraagde Bijlagen*. Andersom: Een *Gevraagde Bijlage* kan door één of meerdere *Documenten* ingevuld worden. Een *Gevraagde Bijlage* heeft een bepaald kenmerk, bijvoorbeeld dat het een situatieschets is, een bouwtekening is, of een complex/uitgebreid antwoord is op een eerder gestelde vraag die zich niet in de standaard-structuur voor antwoorden laat vangen. *Gevraagde Bijlagen* vormen onderdeel van de indieningsvereisten die samenhangen met een *Verzoek*. Een *Gevraagde Bijlage* hoort altijd bij exact één *Project Activiteit* of bij exact één *Verzoek*. Objecttypen *Specificatie*, *Gevraagde bijlage* en *Document* worden nader toegelicht in paragraaf 3.8.

Een *Verzoek* wordt altijd toegekend aan exact één *Bevoegd gezag*, dat verantwoordelijk is voor de behandeling van het *Verzoek*<sup>7</sup>.

Het kan voorkomen dat een *Bevoegd gezag* de behandeling van verzoeken voor een bepaald type activiteit uitbesteedt aan een *Uitvoerende instantie*. In de praktijk wordt hiervoor de term 'behandeldienst' gebruikt. In dat geval wordt de betreffende *Uitvoerende instantie* rechtstreeks aan het *Verzoek* gerelateerd, zodat het *Verzoek* ook direct naar de *Uitvoerende instantie* kan worden gestuurd en niet eerst alleen aan het betreffende *Bevoegd gezag*.

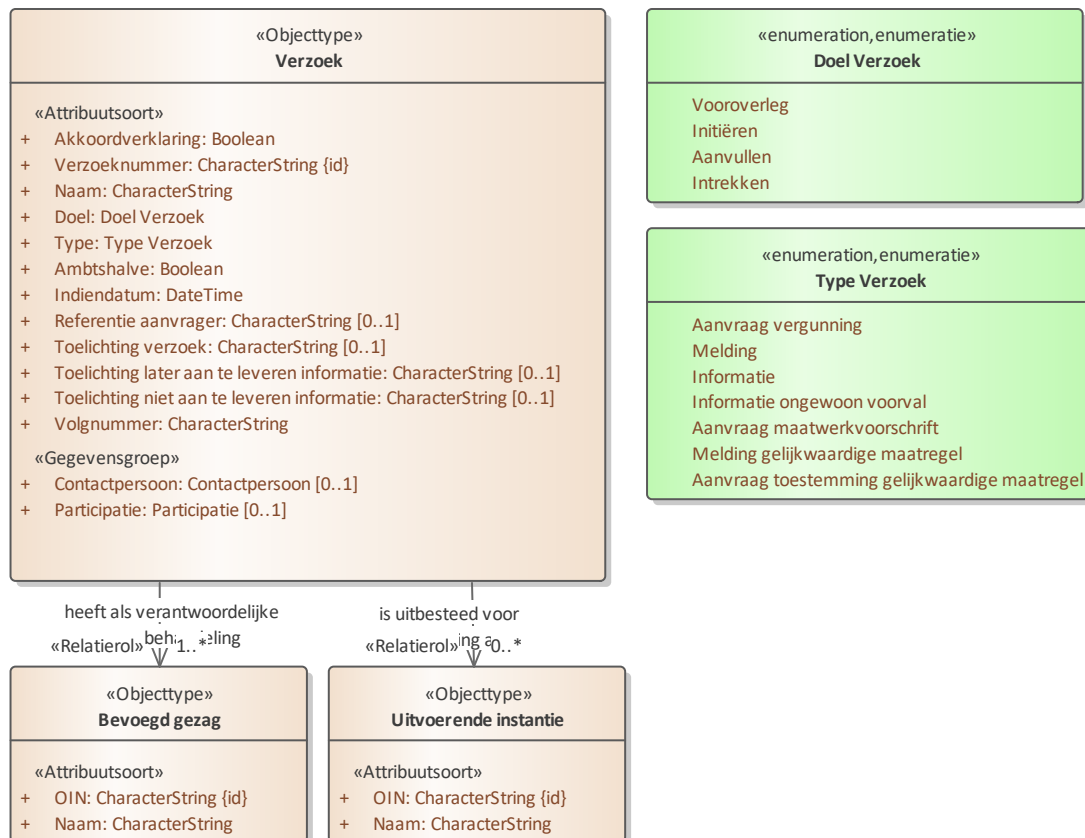
---

<sup>6</sup> Voor STAM is dus geen sprake van een recursieve relatie van *Activiteit* naar zichzelf, zoals wel het geval is bij de functionele structuur in Toepasbare Regels. Voor STAM is alleen het niveau van 'Toonbare activiteiten' uit de functionele structuur van belang.

<sup>7</sup> Wat betreft de afleiding van het bevoegd gezag wordt verwezen naar <https://iplo.nl/regelgeving/instrumenten/vergunningverlening-toezicht-handhaving-vth/bevoegd-gezag-omgevingswet/>.

### 3.5 Verzoek en Bevoegd gezag

Figuur 3 geeft een detailuitwerking van het objecttype *Verzoek* in relatie tot objecttypen *Bevoegd gezag* en *Uitvoerende instantie*.



Figuur 3: Detaillering van objecttype *Verzoek* in relatie tot objecttype *Bevoegd Gezag*

Allereerst het objecttype *Verzoek*<sup>8</sup> zelf. Een *Verzoek* wordt ingediend door de *Initiatiefnemer* of de *Gemachtigde*<sup>9</sup>. Voor de leesbaarheid wordt in onderstaande tekst alleen gesproken van *Initiatiefnemer*.

Attribuutsoorten bij *Verzoek* zijn:

- *Akkoordverklaring*. Hiermee geeft *Initiatiefnemer* aan dat het *Verzoek* waarheidsgetrouw is ingevuld en hij/zij akkoord is met de indiening ervan.
- *Ambtshalve*. Het kan zijn dat een *Initiatiefnemer* een *Verzoek* niet elektronisch via het DSO-loket indient, maar deze op papier bij het *Bevoegd gezag* aflevert. *Bevoegd gezag* kan dan alsnog het *Verzoek* via het loket elektronisch registreren: het *Verzoek* wordt dan "ambtshalve" ingediend.
- *Doel*. Dit attribuut geeft het doel van het verzoek weer. Dit kan zijn:
  - *Vooroverleg* (inmiddels in de gebruikerstoepassing hernoemd tot 'Omgevingsoverleg'); verzoek wordt nog niet "officieel" ingediend maar als

<sup>8</sup> Waar 'aanvraag' voorkwam in attribuutsoortnamen in het gegevensmodel van OLO2 [9] of StUF-LVO is dit bij DSO-LV vervangen door 'verzoek'.

<sup>9</sup> De namen van de attribuutsoorten over adresgegevens bij objecttype *Initiatiefnemer* zijn ter verduidelijking/uniformering aangepast ten opzichte van StUF-LVO. Attribuutsoorten uit StUF-LVO die niet meer nodig zijn in DSO-LV zijn weggelaten.



- concept aangeboden, zodat het eerst tussen *Initiatiefnemer* en *Bevoegd gezag* kan worden besproken).
- *Initiëren*; de eerste (officiële) aanbieding van het *Verzoek* aan het *Bevoegd Gezag*. Na indiening start de behandeltermijn van het *Verzoek*.
  - *Aanvullen*; vragen die eerst nog niet waren beantwoord zijn dat nu wel, ontbrekende bijlagen zijn toegevoegd, of eerdere bijlagen zijn vervangen.
  - *Intrekken*; een eerder ingediend verzoek wordt door de *Initiatiefnemer* ingetrokken).
- *Indiendatum*. Datum en tijdstip waarop het *Verzoek* aan het *Bevoegd gezag* is aangeboden.
  - *Naam*. De naam die de *Initiatiefnemer* zelf aan het *Verzoek* geeft.
  - *Referentie aanvrager*. Hiernaar kan door het *Bevoegd gezag* worden gerefereerd bij correspondentie over het *Verzoek*.
  - *Toelichting later aan te leveren informatie*. Toelichting door de *Initiatiefnemer* op welke informatie (bijlagen of documenten) later door de *Initiatiefnemer* zal worden nagezonden.
  - *Toelichting niet aan te leveren informatie*. Toelichting door de *Initiatiefnemer* op welke informatie (bijlagen of documenten) niet door de *Initiatiefnemer* bij het *Verzoek* zullen of kunnen worden gevoegd.
  - *Toelichting verzoek*. Een toelichting op het *Verzoek* door de *Initiatiefnemer* zelf. Hierin kan de *initiatiefnemer* onder meer verzoeken bepaalde gegevens of stukken vertrouwelijk te behandelen (op grond van de Wob).
  - *Type*. Dit attribuut betreft het type verzoek. In de lopende tekst of spraakgebruik beperken we dit vaak tot het doen van een vergunningsaanvraag of een melding, maar feitelijk zijn er meerdere verzoektypen. Zie hier voor enumeratie *Type Verzoek* in bovenstaande figuur.
  - *Verzoeknummer*. Elk nieuw verzoek krijgt in de DSO-LV een uniek *Verzoeknummer*. Bij aanvullingen op een eerder verzoek blijft het *Verzoeknummer* gelijk maar wordt het *Volgnummer* opgehoogd. Verzoeken met als doel 'Omgevingsoverleg' (Vooroverleg) of met als type 'Melding' kunnen niet worden aangevuld. Het *Verzoeknummer* moet niet worden verward met een zaaknummer zoals *Bevoegd gezag* dat in de meeste gevallen onderkent. De DSO-LV *Verzoek* leidt tot een zaak bij *Bevoegd gezag*, maar het zijn verschillende dingen. Het *Verzoeknummer* wordt door DSO-LV teruggelinkt aan de *Initiatiefnemer*. Het moet worden gebruikt om aan het betreffende verzoek in de DSO-LV te refereren, en de *initiatiefnemer* kan het ook gebruiken bij vragen over de behandeling door de hele keten.
  - *Volgnummer*. Nummer dat start bij 000 voor een initieel verzoek, en dat met 1 wordt opgehoogd bij elke aanvulling. Bij intrekken van het verzoek wordt waarde 999 toegekend aan het volgnummer.
  - *Contactpersoon*. In het geval dat de *Initiatiefnemer* en eventueel de *Gemachtigde* geen natuurlijke persoon is maar een bedrijf of organisatie<sup>10</sup>, dan kan bij het *Verzoek* een *Contactpersoon* worden vermeld. De *Contactpersoon* kan bij elk *Verzoek* verschillen.
  - *Participatie*. Hier wordt de *Initiatiefnemer* gevraagd op welke manier hij of zij belanghebbenden bij het project hebben betrokken. Participatie-vragen worden alleen bij vergunningaanvragen gesteld.

---

<sup>10</sup> Voor een volledig overzicht van Contactpersoon in relatie tot Initiatiefnemer en Gemachtigde wordt verwezen naar de Functionele beschrijving algemene set (<https://iplo.nl/digitaal-systeem/introductie/landelijke-voorziening/algemene-set-indieningsvereisten-omgevingsloket/>)

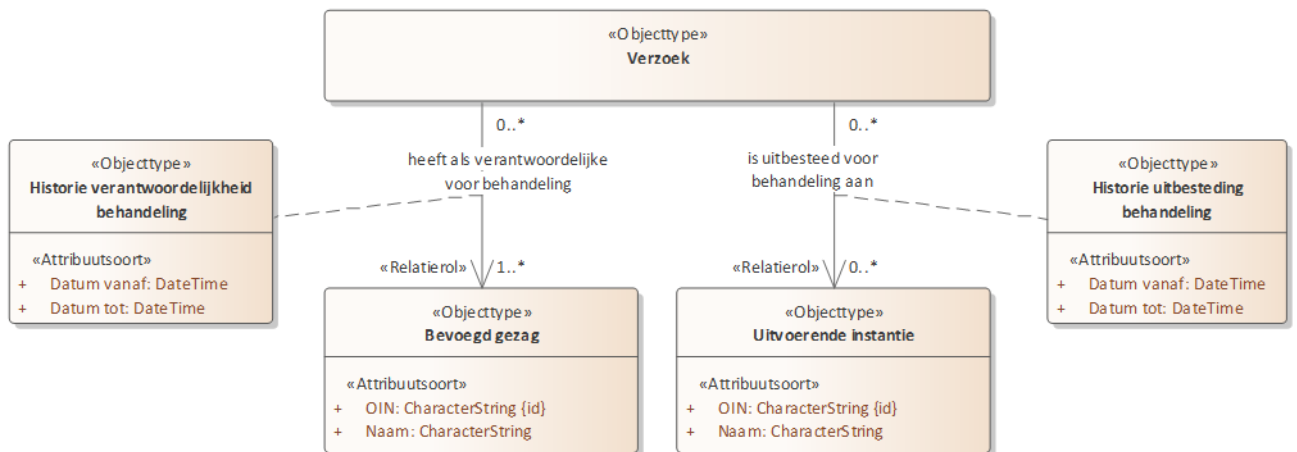
De objecttypen *Bevoegd gezag* en *Uitvoerende instantie* kennen beiden twee attributen:

- *OIN*: het Organisatie-identificatienummer. Het OIN is een uniek identificerend nummer dat gebruikt wordt door overheidspartijen of organisaties met een publieke taak in de digitale communicatie met andere publieke of private partijen.
- *Naam*: De naam van het *Bevoegd gezag* of *Uitvoerende instantie*.

Beiden krijgen hun waarde via Logius, zie:

<https://www.logius.nl/ondersteuning/organisatie-identificatienummer-oin/>.

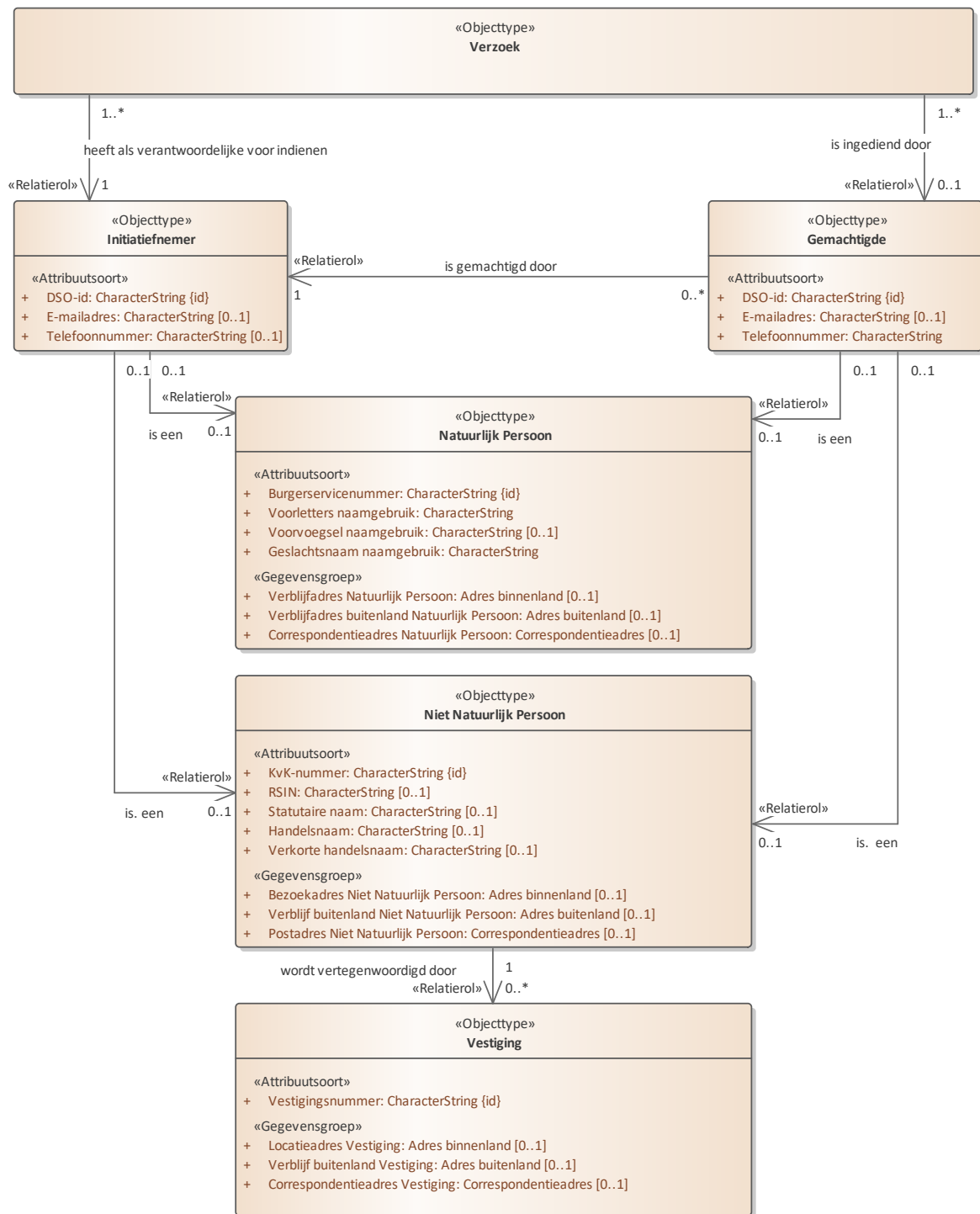
Op een bepaald moment in de tijd is er per *Verzoek* altijd slechts één *Bevoegd gezag*, en mogelijk één *Uitvoerende instantie*. In de loop van de tijd gezien kunnen deze echter wijzigen. Dit mechanisme is alleen bedoeld voor situaties waarin het *Verzoek* onverhoopt aan een onjuist *Bevoegd gezag* is gericht. Dit maakt dat de *historie* van de relatie tussen *Verzoek* en *Bevoegd gezag* en *Verzoek* en *Uitvoerende instantie* relevant is, zie Figuur 4.



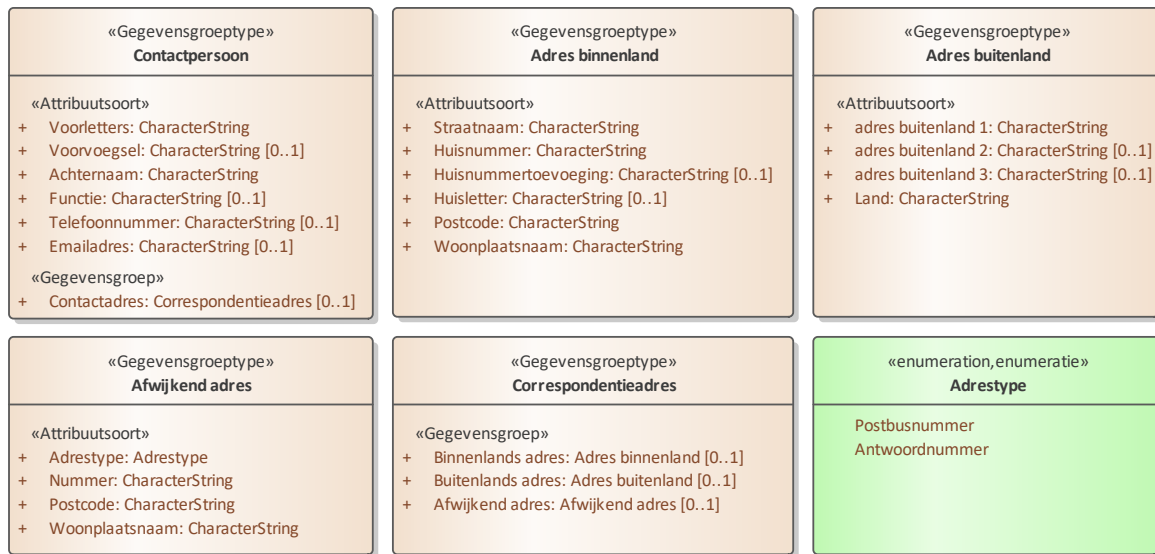
Figuur 4: Historie van relaties van *Verzoek* met *Bevoegd gezag* en *Uitvoerende instantie*

### 3.6 *Initiatiefnemer en Gemachtigde*

Figuur 5 geeft een detailuitwerking van het objecttype *Verzoek* in relatie tot de objecttypen *Initiatiefnemer* en *Gemachtigde*, en meer in het bijzonder wie of wat een *Initiatiefnemer/Gemachtigde* kan zijn, en wat we van de *Initiatiefnemer/Gemachtigde* willen weten.



Figuur 5: Detaillering van de entiteit *Verzoek* in relatie tot de entiteiten *Initiatiefnemer* en *Gemachtigde*. De uitgewerkte gegevensgroeptypen en enumeraties uit bovenstaande figuur zijn te vinden in Figuur 6.



Figuur 6: Gegevensgroeptypen en enumeraties rond contactpersoon en adresseninformatie

De relaties tussen *Verzoek* en *Initiatiefnemer*, tussen *Verzoek* en *Gemachtigde*, en tussen *Initiatiefnemer* en *Gemachtigde* zijn reeds toegelicht in paragraaf 3.4.

*Initiatiefnemer* en *Gemachtigde* worden naast een (optioneel) telefoonnummer en e-mailadres gekenmerkt door een *DSO-id*. Een *DSO-id* is een intern DSO-attribuut wat verder niet buiten de DSO-LV wordt gebruikt, maar wat wel nodig is om de *Initiatiefnemer* of *Gemachtigde* te identificeren binnen de DSO-LV. Om beveiligingsredenen wordt hier geen ander kenmerk (bijvoorbeeld een BSN) gebruikt. Naar buiten toe levert de DSO-LV wel gangbare identificaties, zoals BSN, KvK-nummer etc. De omzetting van *DSO-id* naar BSN of KvK-nummer is ingekapseld in een geïsoleerde component van het DSO, waarmee beveiligingsrisico's, zoals het lekken van privacygevoelige informatie, worden ingeperkt. Gezien het technische/interne karakter van het *DSO-id* maakt het wél deel uit van het logisch model, maar niet van het conceptueel model.

Zowel de entiteit *Initiatiefnemer* als *Gemachtigde* kent twee verschijningsvormen:

- *Natuurlijk Persoon*. Dit is een persoon (burger). De *Natuurlijke Persoon* wordt geïdentificeerd door een *BSN*, indien deze geregistreerd is in de BRP. Er zijn ook natuurlijke personen die geen ingezetene zijn van Nederland. Deze zijn niet ingeschreven in de BRP en hebben geen BSN. Verder heeft een *Natuurlijk Persoon* een naam (bestaande uit *Voorletters*, (optioneel) *Voorvoegsel*, en een achternaam (*Geslachtsnaam naamgebruik*). Een *Natuurlijk Persoon* heeft verder een *Verblijfadres* in binnen- of buitenland<sup>11</sup>, en desgewenst een *Correspondentieadres*.
- *Niet Natuurlijk Persoon*. Dit is een in het Nieuw Handelsregister (NHR) ingeschreven organisatie (rechtspersoon of anderszins), óf een in het buitenland gevestigde organisatie. Dit betreft veelal een rechtspersoon die geen natuurlijke persoon is, dus bijvoorbeeld een nv, bv, stichting, vereniging, VOF, en maatschap. Maar ook niet-rechtspersonen, bijvoorbeeld samenwerkingsverbanden of eenmanszaken. De *Niet Natuurlijk Persoon* gevestigd in Nederland wordt

<sup>11</sup> Merk op dat een Natuurlijk Persoon tenminste een Verblijfsadres in binnenland of buitenland moet hebben, maar niet beide, hoewel beide attributen optioneel zijn. De UML-notatie laat het niet toe om dergelijke "constraints" te modelleren.

geïdentificeerd door een *KvK-nummer*. Ook kent een *Niet Natuurlijk Persoon* een *Bezoekadres* (in binnen- of buitenland), en desgewenst een *Correspondentieadres*. Ook heeft een *Niet Natuurlijk Persoon* een aantal kenmerken die afhangen van de exacte vorm van inschrijving in het NHR, zie Tabel 1.

	<i>Rechtspersoon</i>	<i>RSIN<sup>12</sup> / BSN</i>	<i>KvK-nummer</i>	<i>Vestigingsnummer</i>	<i>Statutaire naam</i>	<i>Handelsnaam</i>
NV, BV, etc.	Ja	RSIN	Ja	Ja	Ja	Ja
Eenmanszaak	Nee	BSN	Ja	Ja	Nee	Ja
Vereniging, stichting	Ja	RSIN	Ja	Nee	Ja	Ja
Samenwerkingsverband (VOF, Maatschap, CV)	Nee	RSIN	Ja	Ja	Nee	Ja
Overheidsorganisatie	Ja	RSIN	Ja	Ja	Ja	Ja
Buitenlandse organisatie	Ja	N.v.t.	N.v.t.	N.v.t.	Ja	Optioneel

Tabel 1: Kenmerken van diverse vormen van niet-natuurlijke personen

Een *Niet Natuurlijk Persoon* kan vertegenwoordigd zijn door een *Vestiging*. Deze *Vestiging* wordt geïdentificeerd met behulp van een *Vestigingsnummer*.

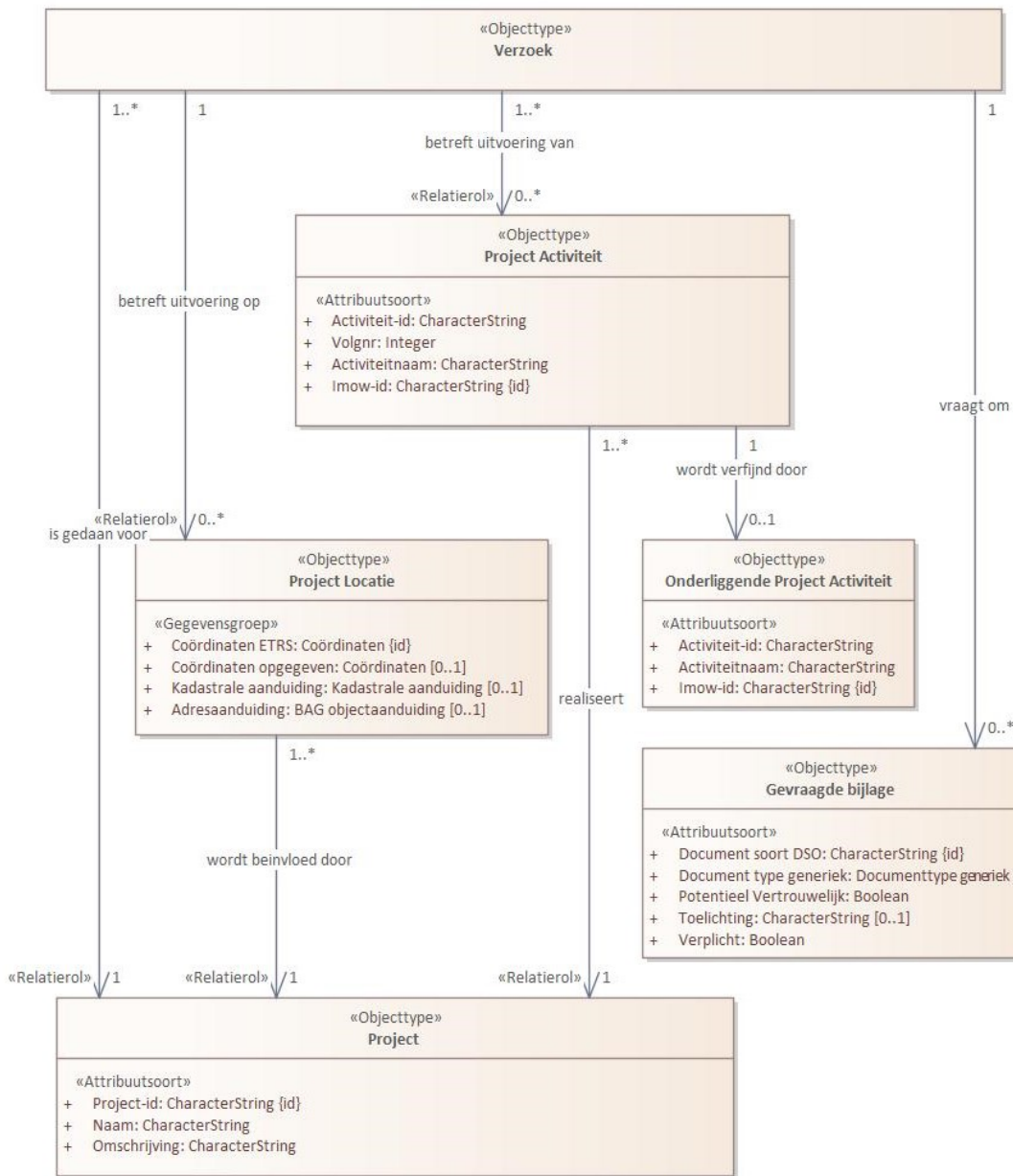
De meeste objecttypen en attribuutsoorten die betrekking hebben op adressen, (niet) natuurlijke personen ed. zijn gebaseerd op overeenkomstige objecttypen en attribuutsoorten in het RSGB. Merk verder op dat, waar mogelijk, attribuutwaarden worden ingevuld met gegevens afkomstig uit basisregistraties, bijvoorbeeld de BRP of het NHR.

### 3.7 **Project, activiteit en locatie**

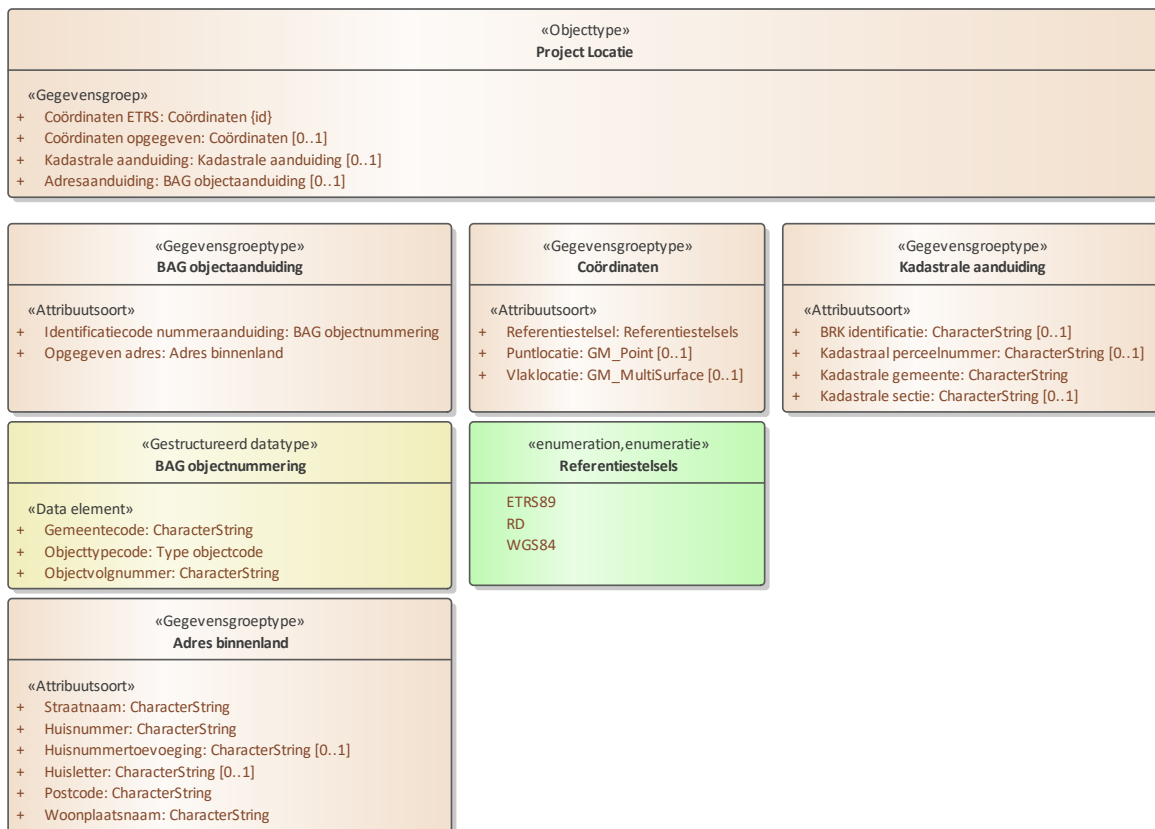
Soms leidt een samenhangende set activiteiten van een *Initiatiefnemer* tot meerdere *Verzoeken*. Om deze samenhang vast te leggen wordt het concept *Project* gebruikt als structureringsmechanisme. Een *Project* heeft, naast een door de *Initiatiefnemer* opgegeven *Naam* en *Omschrijving*, een unieke, door de DSO-LV gegenereerde *Project-id*, die gebruikt wordt om *Verzoeken* die bij hetzelfde *Project* horen in samenhang te kunnen beschouwen. Omdat *Project-id*, net als *DSO-id*, een intern, technisch attribuut is maakt het wél deel uit van het logisch model maar niet van het conceptueel model.

<sup>12</sup> Rechtspersonen en Samenwerkingsverbanden Informatienummer. Zie ook [https://nl.wikipedia.org/wiki/Rechtspersonen\\_Samenwerkingsverbanden\\_Informatie\\_Nummer](https://nl.wikipedia.org/wiki/Rechtspersonen_Samenwerkingsverbanden_Informatie_Nummer).

Figuur 7 geeft een detailuitwerking van het objecttype *Verzoek* in relatie tot het objecttype *Project*. In Figuur 8 staan de gegevensgroeptypen en enumeraties rond objecttype *Project Locatie*.



Figuur 7: Detaillering van de entiteit *Verzoek* in relatie tot de entiteit *Project*



Figuur 8: Gegevensgroepentypen en enumeraties bij *Projectlocatie*

Een *Project* wordt uitgevoerd op één of meerdere *Project Locaties*, een Verzoek is echter altijd gerelateerd aan één *Project Locatie*. Een *Project Locatie* kan op meerdere manieren worden aangeduid, waaronder *Adresaanduiding*, *Kadastrale Aanduiding*, en coördinaten. Deze coördinaten komen terug in twee attribuutsoorten van het objecttype *Project Locatie*:

- *Coördinaten opgegeven*. Dit zijn de door de *Initiatiefnemer* of de *Gemachtigde* opgeven coördinaten, hetzij als punt, hetzij als een reeks waardoor een polygoon-gebied ontstaat. Voor *Coördinaten opgegeven* geldt dat deze in RD-formaat, WGS84-formaat, of ETRS89-formaat kunnen worden weergegeven. Deze referentiestelsels zijn vastgelegd in de enumeratie *Referentiestelsels*.
- *Coördinaten ETRS*. Dit zijn intern door de DSO-LV gebruikte coördinaten van de projectlocatie, bijvoorbeeld gebruikt door de component waarmee bepaald wordt welke regels gelden op de betreffende locatie. De DSO-LV rekent alle door de *Initiatiefnemer* opgeven *Project Locaties*, of dat nou in de vorm van een *Adresaanduiding*, *Kadastrale Aanduiding*, of *Coördinaten* is opgegeven, om naar deze *Coördinaten ETRS*.

In het kader van een *Verzoek* worden op een bepaalde *Project Locatie* één of meerdere *Project Activiteiten* uitgevoerd. De lijst van beschikbare activiteiten ligt vast, en is ook aan de locatie gebonden: niet alle activiteiten die worden onderkend kunnen ook op alle locaties worden uitgevoerd. Een *Project Activiteit* wordt gedefinieerd door:



- een *Activiteit-id* (unieke identifier voor de betreffende activiteit, gebaseerd op de functionele structuurreferentie<sup>13</sup>),
- een *imow-id*<sup>14</sup> (unieke identifier voor de betreffende activiteit, gebaseerd op de generieke identifier van het Informatiemodel Omgevingswet (IMOW) [11],
- een *Activiteitnaam* (een door de regelgevers bedachte herkenbare naam voor de *Project Activiteit*), en
- een *Volgnr* waarmee onderscheid kan worden gemaakt tussen identieke *Project Activiteiten* binnen een *Project*.

Aan een *Project Activiteit* kan een *Onderliggende Project Activiteit* zijn toegevoegd. Dat is een specifieke activiteit binnen de bovenliggende *Project Activiteit*, bijvoorbeeld *Tankstation* onder *Milieubelastende activiteit gereguleerd bij AMvB*. Een *Onderliggende Project Activiteit* is optioneel. *Onderliggende Project Activiteit* kent de volgende attributen, die bij *Project Activiteit* zijn gedefinieerd: *Activiteit-id*, *imow-id* en *Activiteitnaam*.

### 3.8 Vragen, antwoorden en bijlagen

Figuur 9 geeft een detailuitwerking van het objecttype *Verzoek* in relatie tot antwoorden en bijlagen.

Een belangrijk onderdeel van een *Verzoek* is de vragenlijst met vragen en antwoorden die betrekking hebben op de *Project Activiteiten* die zijn gedefinieerd voor het *Verzoek*. In essentie representeert de entiteit *Specificatie* een vraag/antwoord-combinatie. Ze stellen het *Bevoegd gezag* in staat om het *Verzoek* op de juiste aspecten te beoordelen. Dezelfde rol wordt gespeeld door *Documenten* die bij het *Verzoek* worden gevoegd.

Een *Verzoek* is gerelateerd aan nul, één of meerdere *Specificaties*. Een *Specificatie* kent de volgende attribuutsoorten:

- *Vraagtekst*. De volledige tekst van de vraag.
- *Antwoord*. Het antwoord op de vraag zoals dat door de *Initiatiefnemer* of diens *Gemachtigde* is gegeven.
- *Oorspronkelijk antwoord*<sup>15</sup>. Het antwoord op de vraag zoals dat door het systeem vooraf is ingevuld (alleen nodig in geval van wijzigen van een vooraf ingevuld antwoord).
- *Publiceerbaar*<sup>16</sup>. Geeft aan of het antwoord op de vraag openbaar mag worden gemaakt, bijvoorbeeld in een lokale krant of bij "Lopende zaken".
- *Vraag classificatie*. Geeft de hoofdcategorie van de vraag aan. Wordt vooral intern DSO-LV gebruikt voor presentatiedoeleinden, en is daarom onderdeel van het logisch model maar niet van het conceptueel model.
- *Groepering*. Geeft aan in welke groep een vraag valt. De indeling is gebaseerd op een voor de *Initiatiefnemer* herkenbare set van logisch samenhangende vragen.

<sup>13</sup> De functionele structuur referentie in de toepasbare regels is de verwijzing naar een regelbeheerobject van een activiteit in de Registratie Toepasbare Regels (RTR).

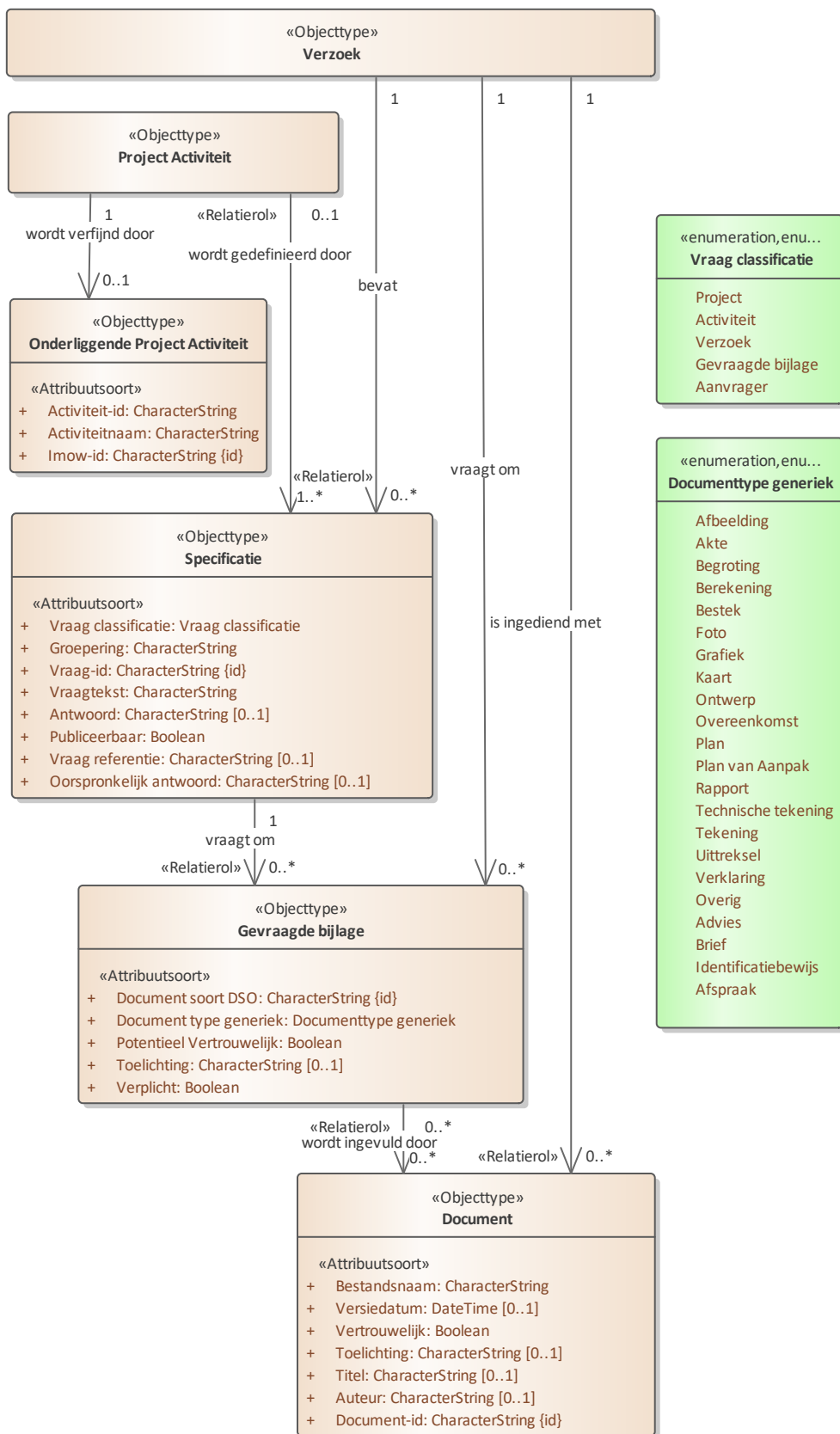
<sup>14</sup> Dit id wordt in de hele DSO keten gebruikt, ook in OZON en RTR.

<sup>15</sup> Dit wordt met *bronType* in de *common.xsd* van het verzoekbericht gerealiseerd.

<sup>16</sup> *Publiceerbaar* is per abuis tot versie 3.0.0 niet opgenomen geweest in de *verzoek.xsd* (en daarmee niet in het verzoekbericht), vanaf deze versie 3.0.0 is dit hersteld.



- *Vraag-id*. Een unieke identificatie van de vraag, gegenereerd door de DSO-LV component "Toepasbare regels". Met deze *Vraag-id* is het voor *Bevoegd gezag* ook mogelijk meer informatie over de vraag op te halen in de Registratie Toepasbare regels (RTR).
- *Vraag referentie*. Een *Specificatie* kan van het *Bevoegd gezag* een label krijgen dat de vraag voor dat specifieke *Bevoegd gezag* identificeert. Dit label wordt bij indiening van een *Verzoek* door de DSO-LV in de verzoek XML meegegeven bij de betreffende vraag, zodat het gebruikt kan worden om de vraag geautomatiseerd te herkennen. Dit faciliteert koppeling aan acties die het zaak-of VTH-systeem, op basis van het gegeven antwoord, dient uit te voeren. Een *Vraag referentie* heeft altijd de vorm `<name space>:<label>`, waarbij de `<name space>` een van tevoren, met het bevoegd gezag dat verantwoordelijk was voor het opstellen van de betreffende vraag, afgesproken waarde heeft. De `<name space>` met de waarde "imam" is gereserveerd voor STAM en mag niet door externe partijen worden gebruikt bij het opstellen van de eigen regels.



Figuur 9: Detaillering van de entiteit *Verzoek* in relatie tot antwoorden en bijlagen

Een *Specificatie* is specifiek voor een bepaalde *Project Activiteit*. Hetzelfde geldt voor *Gevraagde bijlagen*. Een (of meerdere) *Documenten* geven invulling aan een *Gevraagde bijlage*; de relatie van *Gevraagde bijlagen* tot bijbehorende *Documenten* en het *Verzoek* is al beschreven in paragraaf 3.4.

Het objecttype *Gevraagde bijlage* kent de volgende attribuutsoorten:

- *Document soort DSO*. Dit is het soort bijlage zoals onderscheiden binnen de DSO-LV, bijvoorbeeld situatieschets, bouwtekening, etc.
- *Document type generiek*. Dit is de aanduiding van de aard van de *Gevraagde bijlage* zoals gehanteerd door het bevoegd gezag. Het bestaat uit een beperkte set van mogelijke waarden, zie de enumeratie *Documenttype generiek*, gebaseerd op de RGBZ.
- *Potentieel Vertrouwelijk*. Geeft aan of de *Gevraagde bijlage* door de *Initiatiefnemer* als vertrouwelijk mag worden aangemerkt.
- *Verplicht*. Geeft aan of het verplicht is de betreffende bijlage bij het *Verzoek* te voegen of niet.

Het objecttype *Document* kent de volgende attribuutsoorten:

- *Bestandsnaam*. De door de *Initiatiefnemer* opgegeven bestandsnaam van het *Document*.
- *Document-id*. Een unieke identificatie van het document.
- *Vertrouwelijk*. Geeft aan of het *Document* door de *Initiatiefnemer* als vertrouwelijk is aangemerkt.

Merk op dat de entiteiten *Specificatie*, *Document* en *Gevraagde bijlage* verschillende attribuutsoorten hebben rond vertrouwelijkheid en publiceerbaarheid. De verschillen worden in Tabel 2 toegelicht.

<b>Objecttype</b>	<b>Attribuutsoort</b>	<b>Extra toelichting</b>
Specificatie	Publiceerbaar	Geeft aan of de betreffende entiteit <i>Specificatie</i> gebruikt mag worden in een openbare versie van het <i>Verzoek</i> . Of iets <i>Publiceerbaar</i> is of niet wordt bepaald door het <i>Bevoegd gezag</i> , bij het opstellen van de (toepasbare) regels.
Gevraagde bijlage	Potentieel Vertrouwelijk	Op dezelfde manier kan het <i>Bevoegd gezag</i> aangeven of een <i>Gevraagde bijlage</i> <i>Potentieel Vertrouwelijk</i> is. Alleen indien dat het geval is, kan de <i>Initiatiefnemer</i> aangeven of het <i>Document</i> waarmee invulling wordt gegeven aan de <i>Gevraagde bijlage</i> ook daadwerkelijk <i>Vertrouwelijk</i> is.
Document	Vertrouwelijk	Als het <i>Bevoegd gezag</i> een <i>Gevraagde bijlage</i> als <i>Potentieel vertrouwelijk</i> heeft aangemerkt, kan de <i>Initiatiefnemer</i> betreffend <i>Document</i> markeren als <i>Vertrouwelijk</i> . Dit moet tevens door de <i>Initiatiefnemer</i> worden onderbouwd. Een <i>Document</i> dat uiteindelijk het kenmerk <i>Vertrouwelijk</i> heeft gekregen wordt niet gepubliceerd. Ook de geldende privacywetgeving kan aanleiding zijn om niet te publiceren.

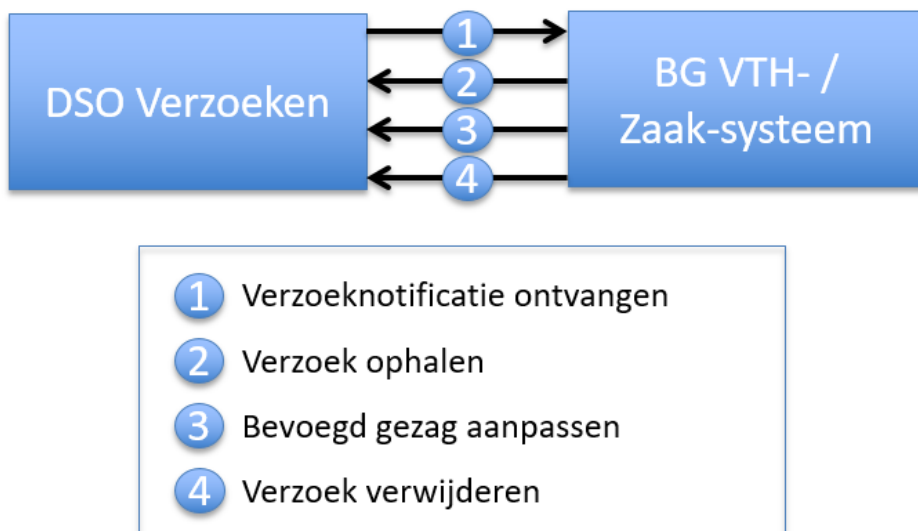
Tabel 2: Publiceerbaar versus vertrouwelijk

Een *Verzoek* is gerelateerd aan nul, één of meerdere *Gevraagde bijlagen* (zie paragraaf 3.4). Een voorbeeld is *Aanduiding locatie*. Via de vraagreferentie wordt aangegeven wat voor soort bijlage het betreft.

## 4 Uitwisselingsmodel

### 4.1 Overzicht berichtenuitwisseling

Dit hoofdstuk beschrijft de uitwisseling van berichten tussen DSO en bevoegd gezagen, nadat een initiatiefnemer een verzoek heeft gedaan. De verschillende uitwisselingen zijn weergegeven in Figuur 10.



Figuur 10: Overzicht berichtuitwisseling aanvragen en meldingen

De DSO-LV component Verzoeken start de berichtuitwisseling met bevoegd gezag door het versturen van een verzoeknotificatie, (1). Deze gaat zowel naar bevoegd gezag als eventuele behandeldienst (in het model *Uitvoerende instantie* genoemd). Vanuit het perspectief van bevoegd gezag (of door bevoegd gezag aangewezen behandeldienst) is dit het ontvangen van een notificatie dat er een nieuw verzoek voor hen klaarstaat.

Nu het bevoegd gezag weet van het nieuwe verzoek, kan het op eigen initiatief alle informatie van het verzoek (vragenlijst en bijlagen) ophalen uit DSO-LV (2).

Mocht het bevoegd gezag of de eventuele behandeldienst onverhoopt constateren dat niet zij maar een ander bestuursorgaan het bevoegd gezag is voor dit verzoek, dan stuurt het een bericht aan DSO-LV om het bevoegd gezag aan te passen (3). De Verzoeken component bepaalt dan of en zo ja welke behandeldienst daarbij hoort.

Nadat een verzoek is afgehandeld kan een bevoegd gezag op een gegeven moment DSO-LV de opdracht geven om de voor bevoegd gezag beschikbare informatie van het betreffende verzoek te verwijderen uit de landelijke voorziening (4).

In de volgende paragrafen worden nader ingegaan op de vier berichten voor de uitwisseling tussen DSO-LV en de voorzieningen van bevoegd gezag of behandeldienst. Technische documentatie over de bijbehorende API's is te vinden op <https://aandeslagmetdeomgevingswet.nl/ontwikkelaarsportaal>.

## 4.2 Verzoeknotificatie ontvangen

Het bevoegd gezag kan een verzoeknotificatie (triggerbericht) ontvangen van DSO-LV. Een verzoeknotificatie is een XML-bericht dat via Digikoppeling wordt getransporteerd.

De verzoeknotificatie bevat de volgende XML-elementen:

- doel
- indienDatum
- verzoeknaam
- verzoeknummer
- volgnummer
- bevoegdGezag
- uitvoerendeInstantie

Op basis van de verzoeknotificatie kan het bevoegd gezag alle informatie met betrekking tot de initiatiefnemer, gemachtigde, project, projectactiviteiten, projectlocatie en verzoek middels het verzoekbericht ophalen.

## 4.3 Verzoek ophalen

Het bevoegd gezag (of de behandeldienst) kan een verzoek (op basis van het opgegeven verzoeknummer) ophalen met de service 'Ophalen verzoek'. De service bepaalt of aanroepend bevoegd gezag of behandeldienst geautoriseerd is om het betreffende verzoek op te halen. Er wordt ook gecontroleerd of het verzoeknummer bestaat. Als dit niet zo is volgt een foutmelding.

Het verzoek bevat de volgende XML-elementen:

- akkoordverklaring
- ambtshalve
- doel
- indienDatum
- naam
- participatie
- referentieAanvrager
- toelichtingLaterAanTeLeverenInformatie
- toelichtingNietAanTeLeverenInformatie
- toelichtingVerzoek
- type
- verzoeknummer
- volgnummer
- project
- bevoegdGezag
- bevoegdGezagHistorie
- uitvoerendeInstantie
- uitvoerendeInstantieHistorie
- contactpersoon
- gemachtigde
- initiatiefnemer
- projectlocaties
- projectactiviteiten

- gevraagdeBijlage

De elementen *Specificatie* en *Document* zijn niet direct in element *Verzoek* opgenomen, maar wel als element binnen *Projectactiviteit*. *GevraagdeBijlage* is zowel opgenomen binnen *Projectactiviteit* als binnen *Verzoek*. Voor het element *Verzoek* is dat specifiek voor het toevoegen van een aanduiding van de begrenzing van de locatie waarop de activiteit wordt verricht (zie paragraaf 3.8).

#### 4.4 **Bevoegd gezag aanpassen**

Het bevoegd gezag (of de behandeldienst) kan het verzoek doorsturen naar een ander bevoegd gezag als zij concludeert dat het verzoek niet juist is gerouteerd. De service kan worden aangesproken via een JSON-bericht met als parameters:

- Afzender (OIN)<sup>17</sup>
- Verzoeknummer
- Nieuw bevoegd gezag (OIN)

Er wordt gecontroleerd of het verzoeknummer bestaat, of de afzender is geautoriseerd, en of het nieuwe bevoegd gezag bestaat. Als dit niet zo is volgt een foutmelding.

Als de aanroep geldig is wordt er een nieuwe verzoeknotificatie gestuurd naar het nieuwe bevoegd gezag, en indien van toepassing naar de nieuwe behandeldienst. Het nieuwe triggerbericht is identiek aan het oorspronkelijke bericht, behalve de elementen *bevoegdGezag* en eventueel *uitvoerendeInstantie*.

Als het nieuwe bevoegd gezag het hele verzoek ophaalt, ontvangt het de verzoek XML met daarin ook de elementen *bevoegdGezagHistorie* en *uitvoerendeInstantieHistorie*.

#### 4.5 **Verzoek verwijderen**

Het bevoegd gezag (of de behandeldienst) kan een verzoek uit de DSO-LV verwijderen met de 'Verwijderen verzoek' service<sup>18</sup>. Deze service kan worden aangesproken via een JSON bericht met als parameters:

- Afzender (OIN)
- Verzoeknummer

Er wordt gecontroleerd of het verzoeknummer bestaat en of de afzender (OIN) is geautoriseerd. Als dit niet zo is volgt een foutmelding.

---

<sup>17</sup> Idem.

<sup>18</sup> Deze service wordt pas in een later stadium gerealiseerd.

## Bijlage A: Bronnen

In deze bijlage worden de voor dit document gebruikte bronnen beschreven.

Referentie	Document	Omschrijving
[1]	Visiedocument Digitalisering Omgevingswet. Versie 1.0 Den Haag: Ministerie van IenM	Visie DSO
[2]	Huibert-Jan Lekkerkerk et al, (2019), Globaal Programma van Eisen Digitaal Stelsel Omgevingswet. Versie 2.4	GPVE DSO
[3]	DSO Overall Globale Architectuur Schets. Versie: 2.0.1	Overall GAS
[4]	Toine Schijvenaars e.a. (2020), Globale Architectuur Schets Gebruikerstoepassingen. Versie 2.0	GAS Gebruikerstoepassingen
[5]	Toine Schijvenaars e.a. (2020), Project Start Architectuur Component "Verzoeken". Versie 3.0	GAS Indienen aanvraag melding
[6]	Richard Huffmeijer (2018), PR12 Use Case Model. Versie 0.4	Use case model voor de door PR12 te ontwikkelen gebruikerstoepassingen
[7]	Lennart van Bergen e.a. (2020), Metamodel voor informatiemodellen, Versie: 1.1, Kadaster, King, Geonovum. <a href="https://docs.geostandaarden.nl/mim/mim/">https://docs.geostandaarden.nl/mim/mim/</a>	Metamodel voor informatiemodellen (MIM). KING heet inmiddels VNG Realisatie.
[8]	DSO, Standaard Toepasbare Regels. Versie 1.1.2	Uitwerking van het aanleverkoppelvlak voor toepasbare regels. Bevat ook een informatiemodel voor toepasbare regels.
[9]	Functioneel ontwerp Omgevingsloket online, Bijlage Gegevensmodel (2016). Versie 2.12	Gegevensmodel Olo
[10]	DSO Afkortingen en Begrippen OGAS Bijlage K (2019). Versie 1.0	DSO Afkortingen
[11]	Richard de Graaf e.a. (2020), Informatiemodel Omgevingswet (IMOW) in de keten van plan tot publicatie. Versie 1.0.3	IMOW



## Bijlage B: Afkortingen

In dit document gebruikte afkortingen:

BAG	Basisregistratie Adressen en Gebouwen
BRK	Basisregistratie Kadaster
BRP	Basisregistratie Personen
BSN	Burgerservicenummer
DSO	Digitaal Stelsel Omgevingswet
DSO-LV	Digitaal Stelsel Omgevingswet – Landelijke Voorziening
ETRS89	European Terrestrial Reference System 1989
IMTR	Informatiemodel Toepasbare Regels
JSON	JavaScript Object Notation
KKG	King Kadaster en Geonovum
KvK	Kamer van Koophandel
MIM	Metamodel voor InformatieModellen
NHR	Basisregistratie Handelsregister
OIN	Overheidsidentificatienummer
OLO	Omgevingsloket Online
RD	Rijksdriehoeksstelsel
RGBZ	Referentiemodel Gemeentelijke Basisgegevens Zaken
RSGB	Referentiemodel Stelsel van Gemeentelijke Basisgegevens
STTR	Standaard Toepasbare Regels
StUF	Standaard uitwisselingsformaat
StUF-LVO	StUF-Landelijke voorziening omgevingsloket
UML	Unified Modeling Language
VNG	Vereniging van Nederlandse Gemeenten
VTH	Vergunningverlening, Toezicht en Handhaving
WGS84	World Geodetic System 1984
XML	eXtensible Markup Language
XSD	XML Schema Definition

## Bijlage C: Details informatiemodel

### Bijlage C.1: Objecttypen

Objecttype		Bevoegd gezag					
Definitie		Het bestuursorgaan dat bevoegd is om ten aanzien van een <i>Verzoek</i> een besluit te nemen of een handeling uit te voeren.			Herkomst definitie	DSO	
Toelichting		Geen					
Attribuut	Definitie	Herkomst attribuut	Herkomst definitie	Type	Lengte	Patroon	Toelichting
Naam	De naam van het <i>Bevoegd Gezag</i> .	OIN-register	Logius	CharacterString	1..200	N.v.t.	Geen
OIN	Uniek identificerend nummer dat gebruikt wordt door overheidspartijen of organisaties met een publieke taak in de digitale communicatie met andere publieke of private partijen.	OIN-register	Logius	CharacterString	20	[0..9]	Geen

Objecttype		Document					
Definitie		Een geheel van gegevens met een eigen identiteit in de vorm van een elektronisch bestand.			Herkomst definitie		DSO
Toelichting		Een <i>Document</i> wordt veelal gebruikt om invulling te geven aan een <i>Gevraagde bijlage</i> .					
Attribuut	Definitie	Herkomst attribuut	Herkomst definitie	Type	Lengte	Patroon	Toelichting
Bestandsnaam	De naam van het bestand, zoals het op de schijf bij de gebruiker staat.	DSO-LV (via vraag aan gebruiker)	DSO	CharacterString	1..256	Gangbare regels voor bestandnamen op filesystemen.	Geen
Document-id	Unieke identificatie van het document.	DSO-LV (gegenereerd)	DSO	CharacterString	1..80	[0..9]*	Geen
Vertrouwelijk	Geeft aan of het document als onderdeel van het verzoek gepubliceerd mag worden.	DSO-LV (via vraag aan gebruiker)	DSO	Boolean	N.v.t.	N.v.t.	Geen

Objecttype		Gemachtigde					
Definitie	Een <i>Natuurlijk Persoon</i> of een <i>Niet Natuurlijk Persoon</i> die als vertegenwoordiger van een <i>Initiatiefnemer</i> optreedt.	Herkomst definitie				DSO	
Toelichting	Een <i>Gemachtigde</i> kan een <i>Natuurlijk Persoon</i> of een <i>Niet Natuurlijk Persoon</i> zijn, en kan een <i>Verzoek</i> indienen namens de <i>Initiatiefnemer</i> . Een <i>Initiatiefnemer</i> kan ook iemand rechten geven om tijdens de voorbereidingen mee te kijken of te schrijven, zonder <i>Verzoeken</i> daadwerkelijk te kunnen indienen. Dan wordt ook wel gesproken van een "betrokkene".						
Attribuut	Definitie	Herkomst attribuut	Herkomst definitie	Type	Lengte	Patroon	Toelichting
DSO-id	Het DSO-id is een unieke aanduiding van een geauthentiseerde persoon, die alleen binnen DSO geldig is.	DSO-LV (gegenereerd)	DSO	CharacterString	36	32 Hex met 4 koppeltekens	Geen
E-mailadres	Het e-mailadres waarop de <i>Gemachtigde</i> in de regel elektronisch bereikbaar is.	DSO-LV (via vraag aan gebruiker)	DSO	CharacterString	1..256	RFC 5322 en RFC 5321	Geen
Telefoonnummer	Het telefoonnummer waarop de <i>Gemachtigde</i> in de regel bereikbaar is.	DSO-LV (via vraag aan gebruiker)	DSO	CharacterString	1..20	RFC 3966	Geen

Objecttype		Gevraagde bijlage					
Definitie		Informatie, in de vorm van een <i>Document</i> , die door <i>Bevoegd Gezag</i> wordt gevraagd als aanvulling op een <i>Verzoek</i> .			Herkomst definitie		DSO
Toelichting		Geen					
Attribuut	Definitie	Herkomst attribuut	Herkomst definitie	Type	Lengte	Patroon	Toelichting
Document soort DSO	Aanduiding die de inhoud van de <i>Gevraagde Bijlage</i> karakteriseert.	Bevoegd Gezag	DSO	CharacterString	1..80	Geen	Bijvoorbeeld situatietekening, geluidsrapportage, plattegrond, constructieberekening, ed.
Document type generiek	Aanduiding van de aard van de <i>Gevraagde bijlage</i> zoals gehanteerd door de zaak behandelende organisatie	Bevoegd Gezag	RGBZ	Documenttype generiek	1..80	N.v.t.	Geen
Potentieel Vertrouwelijk	Geeft aan of een <i>Initiatiefnemer / Gemachtigde</i> een <i>Document</i> , dat een <i>gevraagde bijlage</i> invult, als vertrouwelijk mag bestempelen.	DSO-LV (via vraag aan gebruiker)	DSO	Boolean	N.v.t.	N.v.t.	Geen
Verplicht	Geeft aan of de <i>Gevraagde bijlage</i> bij de gedefinieerde <i>Project Activiteit</i> verplicht is.	Bevoegd Gezag	DSO	Boolean	N.v.t.	N.v.t.	Geen

Objecttype		Historie verantwoordelijkheid behandeling					
Definitie		Informatie over welke bestuursorganen in het verleden <i>Bevoegd Gezag</i> waren bij een <i>Verzoek</i> .			Herkomst definitie		DSO
Toelichting		Geen					
Attribuut	Definitie	Herkomst attribuut	Herkomst definitie	Type	Lengte	Patroon	Toelichting
Datum tot	Aanduiding van einde geldigheid van verantwoordelijkheid van <i>Bevoegd gezag</i> .	DSO-LV (gegenereerd)	DSO	DateTime	14	yyyy-mm-ddThh:mm:ss	Conform <a href="https://nl.wikipedia.org/wiki/ISO_8601">https://nl.wikipedia.org/wiki/ISO_8601</a>
Datum vanaf	Aanduiding van begin geldigheid van de verantwoordelijkheid van <i>Bevoegd gezag</i> .	DSO-LV (gegenereerd)	DSO	DateTime	14	yyyy-mm-ddThh:mm:ss	Conform <a href="https://nl.wikipedia.org/wiki/ISO_8601">https://nl.wikipedia.org/wiki/ISO_8601</a>
Naam	Zie <i>Bevoegd gezag</i> .	OIN-register	Logius	CharacterString	1..200	N.v.t.	Geen
OIN	Zie <i>Bevoegd gezag</i> .	OIN-register	Logius	CharacterString	20	[0..9]	Geen

Objecttype		Historie uitbesteding behandeling					
Definitie		Informatie over aan welke <i>Uitvoerende instantie(s)</i> een <i>Verzoek</i> in het verleden uitbesteed is geweest.			Herkomst definitie		DSO
Toelichting		Geen					
Attribuut	Definitie	Herkomst attribuut	Herkomst definitie	Type	Lengte	Patroon	Toelichting
Datum tot	Aanduiding van einde geldigheid van verantwoordelijkheid van <i>Uitvoerende instantie</i> .	DSO-LV (gegenereerd)	DSO	DateTime	14	yyyy-mm-ddThh:mm:ss	Conform <a href="https://nl.wikipedia.org/wiki/ISO_8601">https://nl.wikipedia.org/wiki/ISO_8601</a>
Datum vanaf	Aanduiding van begin geldigheid van de verantwoordelijkheid van <i>Uitvoerende instantie</i> .	DSO-LV (gegenereerd)	DSO	DateTime	14	yyyy-mm-ddThh:mm:ss	Conform <a href="https://nl.wikipedia.org/wiki/ISO_8601">https://nl.wikipedia.org/wiki/ISO_8601</a>
Naam	Zie <i>Bevoegd gezag</i> .	OIN-register	Logius	CharacterString	1..200	N.v.t.	Geen
OIN	Zie <i>Bevoegd gezag</i> .	OIN-register	Logius	CharacterString	20	[0..9]	Geen

Objecttype		Initiatiefnemer					
Definitie		Een <i>Natuurlijk Persoon</i> of een <i>Niet Natuurlijk Persoon</i> die het initiatief neemt tot fysieke ingrepen in de leefomgeving en daartoe een <i>Verzoek</i> bij het <i>Bevoegd Gezag</i> indient.				Herkomst definitie	
Toelichting		Een <i>Initiatiefnemer</i> kan een <i>Natuurlijk Persoon</i> of een <i>Niet Natuurlijk Persoon</i> zijn.					
Attribuut	Definitie	Herkomst attribuut	Herkomst definitie	Type	Lengte	Patroon	Toelichting
DSO-id	Het DSO-id is een unieke aanduiding van een geauthentiseerde persoon, die alleen binnen DSO geldig is.	DSO-LV (gegenereerd)	DSO	CharacterString	36	32 Hex met 4 koppeltekens	Geen
E-mailadres	Het e-mailadres waarop de <i>Initiatiefnemer</i> in de regel elektronisch bereikbaar is.	DSO-LV (via vraag aan gebruiker)	DSO	CharacterString	1..256	RFC 5322 en RFC 5321	Geen
Telefoonnummer	Het telefoonnummer waarop de <i>Initiatiefnemer</i> in de regel bereikbaar is.	DSO-LV (via vraag aan gebruiker)	DSO	CharacterString	1..20	Geen	Geen

Objecttype		Natuurlijk Persoon					
Definitie	Een mens. Indien het een ingezetene betreft is de persoon ingeschreven in het BRP.	Herkomst definitie	BRP				
Toelichting	Natuurlijke Personen betreffen zowel personen die zijn ingeschreven in het BRP (BasisRegistratie Personen) als personen, woonachtig in het binnen- of buitenland die niet zijn ingeschreven in de BRP, maar wel van belang voor de gemeentelijke taakuitoefening, zoals buitenlanders die bijvoorbeeld belastingplichtig zijn voor een gemeentelijke belasting.						
Attribuut	Definitie	Herkomst attribuut	Herkomst definitie	Type	Lengte	Patroon	Toelichting
Burgerservice-nummer	Uniek persoonsnummer voor iedereen die ingeschreven staat in de BasisRegistratie Personen (BRP).	BRP	RSGB	CharacterString	9	[0..9]	Geen
Correspondentie-adres Natuurlijk Persoon	Adres ten behoeve van schriftelijke correspondentie met de <i>Natuurlijk Persoon</i> . Dit adres kan een binnenlands adres, een buitenlands adres of een postbus- of antwoordnummer zijn.	BRP of DSO-LV (vraag aan gebruiker bij niet-ingezetene)	RSGB	Correspondentie-adres		N.v.t.	Geen
Geslachtsnaam naamgebruik	De geslachtsnaam of, als daar sprake van is, de naamreeks van de <i>Natuurlijk Persoon</i>	BRP of DSO-LV (vraag aan gebruiker bij niet-ingezetene)	RSGB	CharacterString	1..200	Geen	Geen
Verblijfadres buitenland Natuurlijk Persoon	Het woon- of verblijfsadres van de <i>Natuurlijk Persoon</i> buiten Nederland.	BRP of DSO-LV (vraag aan gebruiker bij niet-ingezetene)	RSGB	Adres buitenland		N.v.t.	Geen
Verblijfadres Natuurlijk Persoon	Het woon- of verblijfsadres van de <i>Natuurlijk Persoon</i> binnen Nederland.	BRP of DSO-LV (vraag aan gebruiker bij niet-ingezetene)	RSGB	Adres binnenland		N.v.t.	Geen
Voorletters naamgebruik	De voorletters van de <i>Natuurlijk Persoon</i> .	BRP of DSO-LV (vraag aan gebruiker bij niet-ingezetene)	RSGB	CharacterString	1..20	Geen	Geen
Voorvoegsel naamgebruik	Dat deel van de geslachtsnaam dat, gescheiden door een spatie, vooraf gaat aan de rest van de geslachtsnaam.	BRP of DSO-LV (vraag aan gebruiker bij niet-ingezetene)	RSGB	CharacterString	1..10	Geen	Geen



Objecttype		Niet Natuurlijk Persoon						
Definitie	Een organisatie of bedrijf. Indien afkomstig uit Nederland dient de NNP in het NHR ingeschreven te zijn.	Herkomst definitie						NHR
Toelichting	Niet Natuurlijke Personen betreffen zowel organisaties en bedrijven die zijn ingeschreven in het NHR (Nieuw HandelsRegister) als organisaties en bedrijven, gevestigd in het binnen- of buitenland die niet zijn ingeschreven in de NHR, maar wel van belang voor de gemeentelijke taakuitoefening. Bijvoorbeeld een in het gevestigd bedrijf dat onroerend goed binnen een Nederlandse gemeentegrens in eigendom heeft en daarover belasting dient te betalen.							
Attribuut	Definitie	Herkomst attribuut	Herkomst definitie	Type	Lengte	Patroon	Toelichting	
Bezoekadres Niet Natuurlijk Persoon	Het vestigings- of bezoekadres van de <i>Niet Natuurlijk Persoon</i> binnen Nederland.	NHR of DSO-LV (vraag aan gebruiker bij niet-ingezetene)	RSGB	Adres binnenland	N.v.t.	N.v.t.	Geen	
Handelsnaam	De naam die een onderneming hanteert in het economisch verkeer, ofwel de naam waaronder de onderneming handel drijft.	NHR	NHR	CharacterString	1..200	Geen	Geen	
KvK-nummer	Bij ingeschrevenen het unieke nummer van de maatschappelijke activiteit dat de Kamer van Koophandel toekent, bij niet-ingeschrevenen, zoals buitenlandse bedrijven, het nummer dat door DSO-LV is toegekend.	NHR	NHR	CharacterString	8	[0..9]	Geen	
Postadres Niet Natuurlijk Persoon	Adres ten behoeve van schriftelijke correspondentie met de <i>Niet Natuurlijk Persoon</i> . Dit adres kan een binnenlands adres, een buitenlands adres of een postbus- of antwoordnummer zijn.	NHR of DSO-LV (vraag aan gebruiker bij niet-ingezetene)	RSGB	Correspondentieadres	N.v.t.	N.v.t.	Geen	
RSIN	Rechtspersonen en Samenwerkingsverbanden Informatienummer. Alle rechtspersonen en samenwerkingsverbanden, zoals bv's, verenigingen, stichtingen, vof's en maatschappen (eenmanszaken niet) krijgen bij inschrijving bij de KvK naast een KvK-nummer ook een RSIN.	NHR	RSGB	CharacterString	9	[0..9]	Geen	
Statutaire naam	Naam van een rechtspersoon zoals (verplicht) opgenomen in de statuten bij een oprichtingsakte.	NHR of DSO-LV (vraag aan gebruiker bij niet-ingezetene)	RSGB	CharacterString	1..200	Geen	Geen	
Verblijf buitenland Niet Natuurlijk Persoon	Het vestigings- of bezoekadres van de <i>Niet Natuurlijk Persoon</i> buiten Nederland.	NHR of DSO-LV (vraag aan gebruiker bij niet-ingezetene)	RSGB	Adres buitenland	N.v.t.	N.v.t.	Geen	
Verkorte handelsnaam	De door de Kamer van Koophandel bepaalde naam van de onderneming ten behoeve van adresseringsdoeleinden	NHR	NHR	CharacterString	1..200	Geen	Geen	

Objecttype		Project					
Definitie		Een verzameling samenhangende <i>Project Activiteit(en)</i> die een <i>Initiatiefnemer</i> wil uitvoeren op één of meer <i>Projectlocaties</i>			Herkomst definitie		DSO
Toelichting		Geen					
Attribuut	Definitie	Herkomst attribuut	Herkomst definitie	Type	Lengte	Patroon	Toelichting
Naam	De naam van een <i>Project</i> .	DSO-LV (via vraag aan gebruiker)	DSO	CharacterString	1..197	Geen	Geen
Omschrijving	Beschrijving van, of toelichting op, een <i>Project</i> .	DSO-LV (via vraag aan gebruiker)	DSO	CharacterString	1..6144	Geen	Geen
Project-id	Door DSO gegenereerde unieke identificatie van een project.	DSO-LV (gegenereerd)	DSO	CharacterString	37..50	<DSO-id>-[0..9]	Geen

Objecttype		Project Activiteit					
Definitie	Een fysieke ingreep in de leefomgeving, zoals beschreven in artikel 1.2 van de Omgevingswet, uitgevoerd in het kader van een <i>Project</i> .	Herkomst definitie	DSO				
Toelichting	Op het niveau van activiteiten wordt in de wet- en regelgeving bepaald of je vergunning- of melding plichtig bent of niet. Voorbeelden hiervoor zijn: een bouwactiviteit, of een milieubelastende activiteit zoals het plaatsen van een opslagtank voor gassen of een lozingsactiviteit op een oppervlaktewaterlichaam. De bij de activiteit behorende regels worden binnen het DSO vertaald in een samenhangende set vragen die aan de Initiatiefnemer worden voorgelegd. Voor elke activiteit kunnen in het DSO synonieme termen worden opgenomen in de vorm van (project)Werkzaamheden, om initiatiefnemers de mogelijkheid te geven hun initiatief in eigen termen te omschrijven in plaats van in juridische taal.						
Attribuut	Definitie	Herkomst attribuut	Herkomst definitie	Type	Lengte	Patroon	Toelichting
Activiteit-id	De unieke identificatie van een <i>Project Activiteit</i> , gebaseerd op de functionele structuur referentie.	DSO-LV (gegenereerd)	STTR	CharacterString	1..6144	Geen	Geen
Imow-id	De unieke identificatie van een <i>Project Activiteit</i> , gebaseerd op de generieke identificatie van het IMOW.	DSO-LV (gegenereerd)	STTR	CharacterString	1..6144	nl.imow-(gm pv ws mn mnre)[0-9]{1,6}. Objecttype.[A-Za-z0-9]{1,32}	Geen
Activiteitnaam	Een benaming van een fysieke ingreep in de leefomgeving, zoals beschreven in artikel 1.2 van de Omgevingswet.	DSO-LV (gegenereerd)	STTR	CharacterString	1..256	Geen	Geen
Volgnr	Het volgnummer van identieke <i>Project Activiteiten</i> binnen een <i>Project</i> .	DSO-LV (gegenereerd)	DSO	Integer	N.v.t.	N.v.t.	Geen

Objecttype		Onderliggende Project Activiteit					
Definitie	Een <i>Project Activiteit</i> op het laagste niveau in de hiërarchie van de functionele structuur.	Herkomst definitie		DSO			
Toelichting	Geen.						
Attribuut	Definitie	Herkomst attribuut	Herkomst definitie	Type	Lengte	Patroon	Toelichting
Activiteit-id	De unieke identificatie van een <i>Onderliggende Project Activiteit</i> , gebaseerd op de functionele structuur referentie.	DSO-LV (gegenereerd)	STTR	CharacterString	1..6144	Geen	Geen
Imow-id	De unieke identificatie van een <i>Onderliggende Project Activiteit</i> , gebaseerd op de generieke identificatie van het IMOW.	DSO-LV (gegenereerd)	STTR	CharacterString	1..6144	nl.imow-(gm pv ws mn mnre)[0-9]{1,6}. Objecttype.[A-Za-z0-9]{1,32}	Geen
Activiteitnaam	Een benaming van een fysieke ingreep in de leefomgeving, zoals beschreven in artikel 1.2 van de Omgevingswet.	DSO-LV (gegenereerd)	STTR	CharacterString	1..256	Geen	Geen

Objecttype		Project Locatie					
Definitie	Geografische, adres- of perceelaanduiding van dat gedeelte van de leefomgeving waar beoogd wordt een <i>Project Activiteit</i> uit te voeren, of waar deze al uitgevoerd wordt.	Herkomst definitie	DSO				
Toelichting	De <i>Project Locatie</i> kan een adresaanduiding, een kadastrale aanduiding, of een set van coördinaten (die een punt, lijn of aaneengesloten gebied definiëren) zijn. Het werkingsgebied van de Omgevingswet omvat het Nederlandse grondgebied inclusief het Nederlandse Continentaal Plat (dus niet de overzeese gebiedsdelen in het Caraïbisch gebied). Bij alle vormen van lokaliseren zal de DSO-LV de informatie vertalen naar een set ETRS89-coördinaten. Dat is nodig om automatisch te kunnen zoeken naar de relevante regels via de digitaal beschikbare werkingsgebieden.						
Attribuut	Definitie	Herkomst attribuut	Herkomst definitie	Type	Lengte	Patroon	Toelichting
Adresaanduiding	Door de <i>Initiatiefnemer</i> opgegeven adres waar een <i>Project Activiteit</i> wordt uitgevoerd.	DSO-LV (via vraag aan gebruiker)	BAG	BAG objectaanduiding	N.v.t.	N.v.t.	Geen
Coördinaten ETRS	De geografische coördinaten waar een <i>Project Activiteit</i> wordt uitgevoerd, in termen van ETRS89-coördinaten. De DSO-LV rekent een door de <i>Initiatiefnemer</i> opgegeven <i>Project Locatie</i> altijd om naar ETRS89-coördinaten, die voor de verdere verwerking worden gebruikt.	DSO-LV (gegenereerd)	DSO	Coördinaten	N.v.t.	N.v.t.	Geen
Coördinaten opgegeven	Door de <i>Initiatiefnemer</i> opgegeven coördinaten van een <i>Project Activiteit</i> .	DSO-LV (via vraag aan gebruiker)	DSO	Coördinaten	N.v.t.	N.v.t.	Geen
Kadastrale aanduiding	Door de <i>Initiatiefnemer</i> opgegeven kadastrale aanduiding van een <i>Project Activiteit</i> .	DSO-LV (via vraag aan gebruiker)	BRK	Kadastrale aanduiding	N.v.t.	N.v.t.	Geen

Objecttype		Specificatie					
Definitie		Vragen gesteld aan een <i>Initiatiefnemer</i> , met bijbehorende antwoorden. De vragen hebben betrekking op de <i>Project Activiteit</i> die de <i>Initiatiefnemer</i> wil uitvoeren op de <i>Project Locatie</i> .				Herkomst definitie	DSO STTR
Toelichting		Geen					
Attribuut	Definitie	Herkomst attribuut	Herkomst definitie	Type	Lengte	Patroon	Toelichting
Antwoord	Het door de <i>Initiatiefnemer</i> gegeven antwoord op een vraag.	DSO-LV (via vraag aan gebruiker)	DSO	Character-String	1..6144	Geen	Geen
Groepering	Indicatie van de logisch samenhangende groep van vragen waartoe een vraag behoort.	DSO-LV (gegenereerd)	STTR	Character-String	1..80	Geen	Veelal gebruikt voor presentatiedoeleinden: vragen uit dezelfde groep worden op het scherm bij elkaar getoond.
Oorspronkelijk antwoord	Het door DSO voorgevulde antwoord op een vraag.	DSO-LV (opgehaald uit andere registratie)	DSO	Character-String	1..6144	Geen	In het geval dat de indiener het voorgevulde antwoord heeft overschreven wordt het oorspronkelijke antwoord meegestuurd.
Publiceerbaar	Indicatie of het antwoord gepubliceerd mag worden, of als privacygevoelig (vertrouwelijk) dient te worden beschouwd.	Bevoegd Gezag	STTR	Boolean	N.v.t.	N.v.t.	Het Bevoegd Gezag geeft aan of het antwoord wel of niet publiceerbaar is, via de component "Toepasbare Regels".
Vraag-id	De unieke identificatie van een vraag.	DSO-LV (gegenereerd)	STTR	Character-String	1..6144	Geen	Geen
Vraag classificatie	De <i>Vraag Classificatie</i> geeft de relatie aan met het onderwerp waarop de vraag betrekking heeft.	DSO-LV (gegenereerd)	STTR	Vraag classificatie	1..25	Geen	Veelal gebruikt voor presentatiedoeleinden: vragen met dezelfde <i>Vraag Classificatie</i> worden op het scherm in dezelfde stap van het aanvraagproces getoond aan de gebruiker. Een vraag kan betrekking hebben op een <i>Project</i> , een <i>Verzoek</i> , de <i>Initiatiefnemer</i> , een <i>Gevraagde Bijlage</i> of een uit te voeren <i>Project Activiteit</i> . Deze classificatie wordt door regelbeheer vastgesteld.
Vraag referentie	Identificatie van de vraag voor externe toepassingen.	Bevoegd Gezag	STTR	Character-String	1..512	<name space>: <label>	Geen
Vraagtekst	De tekst van de vraag, exclusief de toelichting op de vraag.	Bevoegd Gezag	STTR	Character-String	1..512	Geen	Geen

Objecttype		Uitvoerende instantie					
Definitie	Een organisatie aan wie behandeling van een <i>Verzoek</i> is uitbesteed door het verantwoordelijk <i>Bevoegd Gezag</i> . Dit kan een omgevingsdienst zijn, maar ook een gemeente, een waterschap, de provincie, of het rijk.			Herkomst definitie	DSO		
Toelichting	Geen						
Attribuut	Definitie	Herkomst attribuut	Herkomst definitie	Type	Lengte	Patroon	Toelichting
Naam	De naam van de <i>Uitvoerende instantie</i> .	OIN-register	Logius	CharacterString	1..200	Geen	Geen
OIN	Uniek identificerend nummer dat gebruikt wordt door overheidspartijen of organisaties met een publieke taak in de digitale communicatie met andere publieke of private partijen.	OIN-register	Logius	CharacterString	20	[0..9]	Geen

Objecttype		Verzoek						
Definitie		Een vergunningsaanvraag of melding, zoals beschreven in artikel 16.1 van de Omgevingswet.				Herkomst definitie		
Toelichting		Geen						
Attribuut	Definitie	Herkomst attribuut	Herkomst definitie	Type	Lengte	Patroon	Toelichting	
Accoord-verklaring	Indicatie of de <i>Initiatiefnemer</i> de indienvoorwaarden voor het <i>Verzoek</i> heeft geaccepteerd.	DSO-LV (via vraag aan gebruiker)	DSO	Boolean	N.v.t.	N.v.t.	Geen	
Ambtshalve	Indicatie dat het <i>Verzoek</i> ambtshalve is ingediend door het <i>Bevoegd Gezag</i> .	DSO-LV (via vraag aan Bevoegd Gezag)	DSO	Boolean	N.v.t.	N.v.t.	Geen	
Contact persoon	Een <i>Natuurlijk Persoon</i> die kan worden benaderd voor nadere informatie over, of bespreking van, het <i>Verzoek</i> .	DSO-LV (via vraag aan gebruiker)	DSO	Contact-persoon	N.v.t.	N.v.t.	Geen	
Doel	Aanduiding of een <i>Verzoek</i> wordt ingediend ten behoeve van vooroverleg, als start van het behandelproces, als aanvulling op een eerder ingediend <i>Verzoek</i> , of dat het <i>Verzoek</i> wordt ingetrokken.	DSO-LV (via vraag aan gebruiker)	DSO	Doel Verzoek	N.v.t.	N.v.t.	Geen	
Indien-datum	Datum waarop het <i>Verzoek</i> is ingediend door de <i>Initiatiefnemer</i> of de <i>Gemachtigde</i> .	DSO-LV (gegenereerd)	DSO	DateTime	14	yyyy-mm-ddThh:mm:ss	Conform <a href="https://nl.wikipedia.org/wiki/ISO_8601">https://nl.wikipedia.org/wiki/ISO_8601</a>	
Naam	De naam die de <i>Initiatiefnemer</i> aan het verzoek geeft	DSO-LV (via vraag aan gebruiker)	DSO	Character-String	1..200	Geen	Geen	
Referentie aanvrager	De identificatie die de <i>Initiatiefnemer</i> zelf aan het <i>Verzoek</i> toekent.	DSO-LV (via vraag aan gebruiker)	DSO	Character-String	1..50	Geen	Geen	
Toelichting later aan te leveren informatie	De omschrijving van de gegevens en bijlagen die de <i>Initiatiefnemer</i> later aan zal leveren, nadat het <i>Verzoek</i> is ingediend.	DSO-LV (via vraag aan gebruiker)	DSO	Character-String	1..6144	Geen	Geen	
Toelichting niet aan te leveren informatie	De omschrijving van de gegevens en bijlagen die de <i>Initiatiefnemer</i> niet zal aanleveren.	DSO-LV (via vraag aan gebruiker)	DSO	Character-String	1..6144	Geen	Geen	
Toelichting verzoek	Een toelichting op het <i>Verzoek</i> gegeven door de <i>Initiatiefnemer</i> .	DSO-LV (via vraag aan gebruiker)	DSO	Character-String	1..6144	Geen	Geen	
Type	Aanduiding van de soort van het <i>Verzoek</i> zoals onderkend in de Omgevingswet, veelal zijnde een vergunningsaanvraag of melding.	DSO-LV (via vraag aan gebruiker)	DSO	Type Verzoek	N.v.t.	N.v.t.	Geen	
Verzoek-nummer	Een uniek nummer waarmee een <i>Verzoek</i> wordt geïdentificeerd.	DSO-LV (gegenereerd)	DSO	Character String	13	Jjjjmmdd 99999	Geen	
Volg-nummer	Een teller waarmee aanvullingen en intrekking worden geïdentificeerd	DSO-LV (gegenereerd)	DSO	Character String	3	999	Geen	



Objecttype		Vestiging					
Definitie	Een gebouw of complex van gebouwen waar duurzame uitoefening van de activiteiten van een onderneming of rechtspersoon plaatsvindt	Herkomst definitie			NHR		
Toelichting	Uniek aangeduid door het vestigingsnummer.						
Attribuut	Definitie	Herkomst attribuut	Herkomst definitie	Type	Lengte	Patroon	Toelichting
Correspondentieadres Vestiging	Adres ten behoeve van schriftelijke correspondentie met de <i>Vestiging</i> , over een <i>Verzoek</i> . Dit adres kan een binnenlands adres, een buitenlands adres of een postbus- of antwoordnummer zijn.	NHR	DSO	Correspondentieadres	N.v.t.	N.v.t.	Geen
Locatieadres Vestiging	Het vestigings- of bezoekadres van de <i>Vestiging</i> binnen Nederland.	NHR	RSGB	Adres binnenland	N.v.t.	N.v.t.	Geen
Verblijf buitenland Vestiging	Het vestigings- of bezoekadres van de <i>Vestiging</i> buiten Nederland.	NHR	RSGB	Adres buitenland	N.v.t.	N.v.t.	Geen
Vestigingsnummer	Bij ingeschrevenen het unieke nummer van de vestiging, dat de Kamer van Koophandel toekent, bij niet-ingeschrevenen, zoals buitenlandse bedrijven, het nummer dat door DSO-LV is toegekend.	NHR	NHR	CharacterString	12	[0..9]	Geen

## Bijlage C.2: Gevegensgroeyptypen

Gevegensgroeytype		Adres binnenland					
Definitie		Een woon- of verblijfsadres in Nederland.					
Attribuut	Definitie	Herkomst attribuut	Herkomst definitie	Type	Lengte	Patroon	Toelichting
Huisletter	De lettering van een adresobject	BRP of NHR	RSGB	Character-String	1	[a...z]	Geen
Huisnummer	Een door het bevoegde gemeentelijke orgaan ten aanzien van een adresobject toegekende nummering	BRP of NHR	RSGB	Character-String	1..5	[0..9]	Geen
Huisnummer-toevoeging	De toevoeging aan de nummering van een adresobject	BRP of NHR	RSGB	Character-String	1..4	Geen	Geen
Postcode	De postcode is een coderingssysteem zoals ontwikkeld en beheerd door PostNL. Een postcode is een niet-authentiek gegeven met betrekking tot een nummeraanduiding.	BRP of NHR	RSGB	Character-String	6	1000AA - 9999ZZ	Een Nederlandse postcode bestaat uit vier cijfers en twee letters. De eerste twee cijfers verwijzen naar een geografisch gedeelte van Nederland. De volgende twee cijfers geven een kleine woonplaats aan of een wijk binnen een grote woonplaats. De letters verwijzen naar een groep van ongeveer 25 woningen, bedrijfspanden of postbussen.
Straatnaam	Betreft de naam van de straat waaraan het adresobject gelegen is	BRP of NHR	RSGB	Character-String	1..80	Geen	Geen
Woonplaatsnaam	De door het bevoegde gemeentelijke orgaan aan een Woonplaats toegekende benaming	BRP of NHR	RSGB	Character-String	1..80	Geen	Geen

Gegevensgroep type		Adres buitenland					
Definitie		Een woon- of verblijfsadres buiten Nederland. Overeenkomstig de wijze waarop in de GBA buitenlandse adressen zijn gemodelleerd, bestaat een buitenlands adres uit drie adresregels en een landnaam					
Attribuut	Definitie	Herkomst attribuut	Herkomst definitie	Type	Lengte	Patroon	Toelichting
adres buitenland 1	Het eerste deel van het adres in het buitenland dat het subject opgeeft bij vertrek naar het buitenland dan wel waar het subject in het buitenland verblijft.	DSO-LV (via vraag aan gebruiker)	RSGB	Character-String	1..35	Geen	Het attribuutsoort is ontleend aan de GBA, betreft het eerste deel van het actuele verblijfs- of bezoekadres in het buitenland en geldt hier ook voor niet-natuurlijke personen en vestigingen.
adres buitenland 2	Het tweede deel van het adres in het buitenland dat het subject opgeeft bij vertrek naar het buitenland dan wel waar het subject in het buitenland verblijft.  Dit tweede adresdeel bevat de buitenlandse woonplaats.	DSO-LV (via vraag aan gebruiker)	RSGB	Character-String	1..35	Geen	Het attribuutsoort is ontleend aan de GBA, betreft het tweede deel van het actuele verblijfs- of bezoekadres in het buitenland en geldt hier ook voor niet-natuurlijke personen en vestigingen. Dit tweede adresdeel bevat de buitenlandse woonplaats.
adres buitenland 3	Het derde deel van het adres in het buitenland dat het subject opgeeft bij vertrek naar het buitenland dan wel waar het subject in het buitenland verblijft.	DSO-LV (via vraag aan gebruiker)	RSGB	Character-String	1..35	Geen	Het attribuutsoort is ontleend aan de GBA, betreft het derde deel van het actuele verblijfs- of bezoekadres in het buitenland en geldt hier ook voor niet-natuurlijke personen en vestigingen.
Land	De naam van het land, zoals opgenomen in de Landentabel van de BRP	DSO-LV (via vraag aan gebruiker)	RSGB	Character-String	1..40	Geen	Geen

Gevensgroep		Afwijkend adres					
Definitie		Een postbusnummer of antwoordnummer.					
Attribuut	Definitie	Herkomst attribuut	Herkomst definitie	Type	Lengte	Patroon	Toelichting
Adrestype	Aanduiding van het soort postadres.	DSO-LV (via vraag aan gebruiker)	RSGB	Adrestype	N.v.t.	N.v.t.	Door middel van deze aanduiding wordt duidelijk of de waarde van het gegeven 'Postbus- of antwoordnummer' een postbus- of een antwoordnummer betreft
Nummer	De numerieke aanduiding zoals deze is vastgesteld voor postbusadressen en antwoordnummers.	DSO-LV (via vraag aan gebruiker)	RSGB	Character-String	1..5	[0..9]	Geen
Postcode			RSGB	Character-String	6	1000AA – 9999ZZ	Geen
Woonplaatsnaam	De door het bevoegde gemeentelijke orgaan aan een Woonplaats toegekende benaming	DSO-LV (via vraag aan gebruiker)	RSGB	Character-String	1..80	Geen	Geen

Gegevensgroep type		BAG objectaanduiding					
Definitie		Een door het bevoegde gemeentelijke orgaan als zodanig toegekende aanduiding van een verblijfsobject, een standplaats of een ligplaats. Van toepassing indien coördinaten middels adresaanduiding zijn bepaald.					
Attribuut	Definitie	Herkomst attribuut	Herkomst definitie	Type	Lengte	Patroon	Toelichting
Identificatie code nummer-aanduiding	De unieke code van een BAG nummer-aanduiding.	BAG	BAG	BAG objectnummering	N.v.t.	Combinatie van de viercijferige 'gemeentecode' (volgens BRP stamtabel A.5.4 Gemeente), de tweecijferige 'objecttypecode' en een voor het betreffende objecttype binnen een gemeente uniek tiencijferig 'objectvolnummer'. De objecttypecode kent in de BAG de volgende waarde: 20 nummeraanduiding.	Geen
Opgegeven adres	Het adres dat de <i>Initiatiefnemer</i> heeft opgegeven ter bepaling van de BAG objectaanduiding.	DSO-LV (via vraag aan gebruiker)	RSGB	Adres binnenland	N.v.t.	N.v.t.	Geen

Gegevensgroep type		Contactpersoon					
Definitie		Een <i>Natuurlijk Persoon</i> die kan worden benaderd voor nadere informatie over, of bespreking van, het <i>Verzoek</i> .					
Attribuut	Definitie	Herkomst attribuut	Herkomst definitie	Type	Lengte	Patroon	Toelichting
Achternaam	De achternaam van een contactpersoon.	DSO-LV (via vraag aan gebruiker)	RSGB	CharacterString	1..200	Geen	Geen
Contactadres	Het adres waarop de contactpersoon bereikbaar is.	DSO-LV (via vraag aan gebruiker)	RSGB	Correspondentieadres	N.v.t.	Geen	Geen
E-mailadres	Het e-mailadres waarop de contactpersoon elektronisch bereikbaar is.	DSO-LV (via vraag aan gebruiker)	RSGB	CharacterString	1..256	RFC 6531 en RFC 6532	Geen
Functie	De functienaam van een contactpersoon.	DSO-LV (via vraag aan gebruiker)	RSGB	CharacterString	1..200	Geen	Geen
Telefoonnummer	Het telefoonnummer van de contactpersoon.	DSO-LV (via vraag aan gebruiker)	RSGB	CharacterString	1..20	Geen	Geen
Voorletters	De voorletters van de contactpersoon.	DSO-LV (via vraag aan gebruiker)	RSGB	CharacterString	1..20	Geen	Geen
Voorvoegsel	Het voorvoegsel van de contactpersoon.	DSO-LV (via vraag aan gebruiker)	RSGB	CharacterString	1..10	Geen	Geen

Gevensgroeytype		Correspondentieadres					
Definitie		Adres ten behoeve van schriftelijke correspondentie met een <i>Contactpersoon</i> van een bedrijf, <i>Initiatiefnemer</i> , <i>Gemachtigde</i> over een <i>Verzoek</i> . Dit adres kan een binnenlands adres, een buitenlands adres of een postbus- of antwoordnummer zijn.					
Attribuut	Definitie	Herkomst attribuut	Herkomst definitie	Type	Lengte	Patroon	Toelichting
Afwijkend adres	Een postbusnummer of antwoordnummer.	DSO-LV (via vraag aan gebruiker)	RSGB	Afwijkend adres	N.v.t.	N.v.t.	Geen
Binnenlands adres	Een adres binnen Nederland.	DSO-LV (via vraag aan gebruiker)	RSGB	Adres binnenland	N.v.t.	N.v.t.	Geen
Buitenlands adres	Een adres buiten Nederland.	DSO-LV (via vraag aan gebruiker)	RSGB	Adres buitenland	N.v.t.	N.v.t.	Geen

Gevensgroeytype		Coördinaten					
Definitie		De geografische coördinaten van een <i>Project Locatie</i> , vastgelegd in ETRS89, RD of WGS84-formaat.					
Attribuut	Definitie	Herkomst attribuut	Herkomst definitie	Type	Lengte	Patroon	Toelichting
Puntlocatie	Een set geografische coördinaten die een punt weergeven.	DSO-LV (via vraag aan gebruiker)		GM_Point	N.v.t.	N.v.t.	Geen
Referentiestelsel	Het voor de definitie van de locatie gebruikte coördinatenstelsel	DSO-LV (via vraag aan gebruiker)		Referentiestelsels	N.v.t.	N.v.t.	Geen
Vlaklocatie	Een set geografische coördinaten die een vlak weergeven.	DSO-LV (via vraag aan gebruiker)		GM_MultiSurface	N.v.t.	N.v.t.	Geen

Gegevensgroepstype		Kadastrale aanduiding					
Definitie		Een Kadastrale aanduiding is het kenmerk van een kadastraal perceel. Het bestaat uit de naam van de kadastrale gemeente, de sectie en een nummer.					
Attribuut	Definitie	Herkomst attribuut	Herkomst definitie	Type	Lengte	Patroon	Toelichting
BRK identificatie	De unieke identificatie van een BRK object	BRK	RSGB	Character-String	N.v.t.	NEN 3610 identificatie	<p>Het kadaster wil het gebruik van de kadastrale aanduiding in BRK afbouwen en niet meer gebruiken als referentie identificatie. Elk BRK object heeft nu ook een NEN3610 identificatie, genaamd identificatie.</p> <p>Omdat de kadastrale aanduiding in het informatiemodel is gevuld als de initiatiefnemer de projectlocatie via het opgeven van een kadastrale aanduiding heeft uitgevoerd (en niet een van de andere mogelijkheden) en de initiatiefnemer de kadastrale aanduiding overneemt van officiële stukken ondersteunt DSO zowel de oude kadastrale aanduiding als de nieuwe identificatie.</p> <p>Vooralsnog optioneel omdat het BRK-id in de bevraging van het kadaster door DSO niet beschikbaar is.</p>
Kadastraal perceelnummer	Het nummer van de kadastrale onroerende zaak.	BRK	RSGB	Character-String	1..5	Geen	In het geval van een locatie op zee (kadastrale gemeente is Noordzee) is dit veld niet verplicht, anders wel.
Kadastrale gemeente	De code van de kadastrale gemeentenaam waarbinnen de kadastrale onroerende zaak is gelegen	BRK	RSGB	Character-String	1..5	Geen	Geen
Kadastrale sectie	De sectie is een onderdeel van de kadastrale gemeente. Secties worden aangeduid met een hoofdletter, in sommige gevallen twee.	BRK	RSGB	Character-String	1..2	Geen	In het geval van een locatie op zee (kadastrale gemeente is Noordzee) is dit veld niet verplicht, anders wel



Gegevensgroeptype		Participatie					
Definitie		Of en op welke wijze de <i>Initiatiefnemer</i> belanghebbenden bij het project heeft betrokken.					
Attribuut	Definitie	Herkomst attribuut	Herkomst definitie	Type	Lengte	Patroon	Toelichting
Geparticipeerd	Indicatie of de <i>Initiatiefnemer</i> de omgeving heeft betrokken bij zijn of haar plannen.	DSO-LV (via vraag aan gebruiker)	DSO	Boolean	N.v.t.	N.v.t.	Geen
Participatie Wijze	Beschrijving hoe de <i>Initiatiefnemer</i> de omgeving heeft betrokken bij zijn of haar plannen.	DSO-LV (via vraag aan gebruiker)	DSO	Character-String	1..6144	Geen	Geen
Participatie Resultaat	Beschrijving wat het resultaat is van het betrekken van de omgeving bij de plannen van de <i>Initiatiefnemer</i> .	DSO-LV (via vraag aan gebruiker)	DSO	Character-String	1..6144	Geen	Geen

### Bijlage C.3: Enumeraties

Enumeratie	Adrestype	
Definitie	Aanduiding of een (correspondentie)adres een antwoordnummer of een postbusnummer betreft.	
Attributen		
	Attribuut	Type
	Postbusnummer	enumeratiewaarde
	Antwoordnummer	enumeratiewaarde

Enumeratie	Documenttype generiek	
Definitie	Aanduiding van de aard van de <i>Gevraagde bijlage</i> zoals gehanteerd door de zaak-behandelende organisatie	
Attributen		
	Attribuut	Type
	Afbeelding	enumeratiewaarde
	Akte	enumeratiewaarde
	Begroting	enumeratiewaarde
	Berekening	enumeratiewaarde
	Bestek	enumeratiewaarde
	Foto	enumeratiewaarde
	Grafiek	enumeratiewaarde
	Kaart	enumeratiewaarde
	Ontwerp	enumeratiewaarde
	Overeenkomst	enumeratiewaarde
	Plan	enumeratiewaarde
	Plan van Aanpak	enumeratiewaarde
	Rapport	enumeratiewaarde
	Technische tekening	enumeratiewaarde
	Tekening	enumeratiewaarde
	Uittreksel	enumeratiewaarde
	Verklaring	enumeratiewaarde
	Overig	enumeratiewaarde
	Advies	enumeratiewaarde
Brief	enumeratiewaarde	
Identificatiebewijs	enumeratiewaarde	
Afspraak	enumeratiewaarde	

Enumeratie	Doel Verzoek										
Definitie	Aanduiding of een <i>Verzoek</i> wordt ingediend ten behoeve van vooroverleg, als start van het behandelproces, als aanvulling op een eerder ingediend <i>Verzoek</i> , of dat het <i>Verzoek</i> wordt ingetrokken.										
Attributen	<table border="1"> <thead> <tr> <th>Attribuut</th> <th>Type</th> </tr> </thead> <tbody> <tr> <td>Vooroverleg</td> <td>Enumeratiewaarde</td> </tr> <tr> <td>Initiëren</td> <td>Enumeratiewaarde</td> </tr> <tr> <td>Aanvullen</td> <td>Enumeratiewaarde</td> </tr> <tr> <td>Intrekken</td> <td>Enumeratiewaarde</td> </tr> </tbody> </table>	Attribuut	Type	Vooroverleg	Enumeratiewaarde	Initiëren	Enumeratiewaarde	Aanvullen	Enumeratiewaarde	Intrekken	Enumeratiewaarde
	Attribuut	Type									
	Vooroverleg	Enumeratiewaarde									
	Initiëren	Enumeratiewaarde									
	Aanvullen	Enumeratiewaarde									
Intrekken	Enumeratiewaarde										

Enumeratie	Referentiestelsels								
Definitie	Aanduiding van het gehanteerde referentiestelsel bij een opgegeven coördinaat.								
Attributen	<table border="1"> <thead> <tr> <th>Attribuut</th> <th>Type</th> </tr> </thead> <tbody> <tr> <td>ETRS89</td> <td>Enumeratiewaarde</td> </tr> <tr> <td>RD</td> <td>Enumeratiewaarde</td> </tr> <tr> <td>WGS84</td> <td>Enumeratiewaarde</td> </tr> </tbody> </table>	Attribuut	Type	ETRS89	Enumeratiewaarde	RD	Enumeratiewaarde	WGS84	Enumeratiewaarde
	Attribuut	Type							
	ETRS89	Enumeratiewaarde							
	RD	Enumeratiewaarde							
WGS84	Enumeratiewaarde								

Enumeratie	Type Verzoek																
Definitie	Aanduiding van de soort van het <i>Verzoek</i> zoals onderkend in de Omgevingswet, veelal zijnde een vergunningsaanvraag of melding.																
Attributen	<table border="1"> <thead> <tr> <th>Attribuut</th> <th>Type</th> </tr> </thead> <tbody> <tr> <td>Aanvraag vergunning</td> <td>Enumeratiewaarde</td> </tr> <tr> <td>Melding</td> <td>Enumeratiewaarde</td> </tr> <tr> <td>Informatie</td> <td>Enumeratiewaarde</td> </tr> <tr> <td>Informatie ongewoon voorval</td> <td>Enumeratiewaarde</td> </tr> <tr> <td>Aanvraag maatwerkvoorschrift</td> <td>Enumeratiewaarde</td> </tr> <tr> <td>Melding gelijkwaardige maatregel</td> <td>Enumeratiewaarde</td> </tr> <tr> <td>Aanvraag toestemming gelijkwaardige maatregel</td> <td>Enumeratiewaarde</td> </tr> </tbody> </table>	Attribuut	Type	Aanvraag vergunning	Enumeratiewaarde	Melding	Enumeratiewaarde	Informatie	Enumeratiewaarde	Informatie ongewoon voorval	Enumeratiewaarde	Aanvraag maatwerkvoorschrift	Enumeratiewaarde	Melding gelijkwaardige maatregel	Enumeratiewaarde	Aanvraag toestemming gelijkwaardige maatregel	Enumeratiewaarde
	Attribuut	Type															
	Aanvraag vergunning	Enumeratiewaarde															
	Melding	Enumeratiewaarde															
	Informatie	Enumeratiewaarde															
	Informatie ongewoon voorval	Enumeratiewaarde															
	Aanvraag maatwerkvoorschrift	Enumeratiewaarde															
	Melding gelijkwaardige maatregel	Enumeratiewaarde															
Aanvraag toestemming gelijkwaardige maatregel	Enumeratiewaarde																

Enumeratie	Vraag classificatie												
Definitie	Indicatie van het onderwerp waar een aan de Initiatiefnemer gestelde vraag betrekking op heeft.												
Attributen	<table border="1"> <thead> <tr> <th>Attribuut</th> <th>Type</th> </tr> </thead> <tbody> <tr> <td>Project</td> <td>enumeratiewaarde</td> </tr> <tr> <td>Activiteit</td> <td>enumeratiewaarde</td> </tr> <tr> <td>Verzoek</td> <td>enumeratiewaarde</td> </tr> <tr> <td>Gevraagde bijlage</td> <td>enumeratiewaarde</td> </tr> <tr> <td>Aanvrager</td> <td>enumeratiewaarde</td> </tr> </tbody> </table>	Attribuut	Type	Project	enumeratiewaarde	Activiteit	enumeratiewaarde	Verzoek	enumeratiewaarde	Gevraagde bijlage	enumeratiewaarde	Aanvrager	enumeratiewaarde
	Attribuut	Type											
	Project	enumeratiewaarde											
	Activiteit	enumeratiewaarde											
	Verzoek	enumeratiewaarde											
	Gevraagde bijlage	enumeratiewaarde											
Aanvrager	enumeratiewaarde												

Enumeratie	Type objectcode	
Definitie	Codering van de binnen de BAG onderscheiden objecttypen.	
Attributen	Attribuut	Type
	verblijfsobject	Enumeratiewaarde
	ligplaats	Enumeratiewaarde
	standplaats	Enumeratiewaarde
	pand	Enumeratiewaarde
	nummeraanduiding	Enumeratiewaarde
	openbare ruimte	Enumeratiewaarde
	overig adresseerbaar object	Enumeratiewaarde
	aanduiding	
	overig gebouwd object	Enumeratiewaarde
	overig benoemd terrein	Enumeratiewaarde

**Bijlage C.4: Gestructureerde datatypen**

<b>Gestructureerd datatype</b>	<b>BAG objectnummering</b>									
Definitie	Unieke objectaanduiding van een object uit de BAG binnen een gemeente.									
Attributen	<table border="1"><thead><tr><th>Attribuut</th><th>Type</th></tr></thead><tbody><tr><td>Gemeentecode</td><td>CharacterString</td></tr><tr><td>Objecttypecode</td><td>Type objectcode</td></tr><tr><td>Objectvolgnummer</td><td>CharacterString</td></tr></tbody></table>		Attribuut	Type	Gemeentecode	CharacterString	Objecttypecode	Type objectcode	Objectvolgnummer	CharacterString
	Attribuut	Type								
	Gemeentecode	CharacterString								
	Objecttypecode	Type objectcode								
	Objectvolgnummer	CharacterString								

## Bijlage D: Lijst van wijzigingen

In versie 0.9 zijn de volgende wijzigingen doorgevoerd:

- Historie van bevoegd gezag en uitvoerende instantie toegevoegd aan informatiemodel.
- Subactiviteit toegevoegd; recursieve relatie bij activiteit verwijderd.
- Volgnummer (3 posities) los van verzoeknummer.
- Beschrijving van het uitwisselingsmodel toegevoegd (hoofdstuk 4).

In versie 1.0 zijn de volgende wijzigingen doorgevoerd:

- Nieuwe attribuutsoort *Oorspronkelijk antwoord* toegevoegd bij objecttype Specificatie.
- Hoofdstuk 4 aangepast naar aanleiding van de technische refactoring van het XSD.
- Relaties tussen *Activiteit*, *Specificatie*, *Gevraagde bijlage* en *Document* aangepast om beter aan te sluiten op het XSD en de werking van de Verzoeken component.
- Toelichting bij attribuutsoorten *Verzoeknummer* en *Volgnummer* aangepast.
- Attribuutsoorten *Toelichting* op het niveau van *Gevraagde bijlage* en *Document* vervangen door één *Toelichting* op *Verzoek*-niveau. Situatie was al zo in het XSD.
- Attribuutsoorten *Auteur*, *Titel*, *Toelichting* en *Versiedatum* van Objecttype *Document* verwijderd, vanwege privacy-gevoeligheid, redundantie, en vrijblijvendheid in het gebruik. Situatie was al zo in het XSD.

In versie 1.0.1 zijn de volgende wijzigingen doorgevoerd:

- Tekstuele verbeteringen in dit document
- Vlaklocaties worden gemodelleerd als GM\_MultiSurface i.p.v. GM\_Surface; er is daarom ook een nieuwe versie van de set van XSD's gepubliceerd: 1.6.

In versie 2.0.0 zijn de volgende wijzigingen doorgevoerd:

Ten aanzien van de verzoeknotificatie (breaking change):

- Inhoud geminimaliseerd;
- Toevoegen van Naam van Verzoek.

Ten aanzien van het verzoekbericht (concurrent versioning):

- Lengte projectnaam ingekort;
- Origineel en gewijzigd antwoord mogelijk maken bij de algemene set;
- Het toevoegen van imow-id en BSN;
- Het vervangen van de term subactiviteit door onderliggende activiteit;
- Het toevoegen van Participatie;
- Het toevoegen van Bijlage in verzoekdeel.

In versie 2.0.1 zijn de volgende wijzigingen doorgevoerd:

IMAM-gewijzigd:

- Eén Project Locatie per Verzoek i.p.v. meerdere Project Locaties per Verzoek
- Associatie Project Activiteit – Project Locatie verwijderd

Tekstuele wijzigingen:

- Omschrijving Contactpersoon aangepast
- in Bijlage C.1 bij de Toelichting van Objecttype Document de optionele attribuutsoorten Titel, Auteur en Versiedatum verwijderd