

Globaal Content Raamwerk

Digitaal Stelsel Omgevingswet

Versie 1.0

30 april 2019

Status

Dit is een conceptversie waarin de beschikbare stukken tot op heden zijn opgenomen:

- Besluit OGB ten aanzien van de Adviezen Eindrapport Taskforce Complexiteitsreductie.
- Eindnotitie Verstrekkers omgevingsinformatie
- Diverse notities EB rondom Topactiviteiten en Informatie over de fysieke leefomgeving

Deze versie gaat uit van het eindrapport van de Taskforce Complexiteitsreductie en het daarbij behorende besluit van het OGB, Visie versie 1.0 en is afgestemd met de Doelarchitectuur v3.10 en GPvE 2.22.

DOCUMENT INFORMATIE

Revisies

| Datum | Versie | Samenvatting van wijzigingen | Door |
|------------|--------|--|-----------------|
| 16-04-2018 | 0.01 | Eerste opzet op basis van beschikbare literatuur | HJL |
| 12-07-2018 | 0.02 | Bijgewerkt met OGB notities; verzonden aan regieteam | HJL |
| 20-07-2018 | 0.03 | Commentaar regieteam verwerkt | HJL |
| 14-08-2018 | 0.04 | Commentaar verwerkt; bijlagen met content overzichten toegevoegd | HJL |
| 24-08-2018 | 0.06 | Commentaar op 0.03 en 0.04 verwerkt | HJL, Regiegroep |
| 13-09-2018 | 0.07 | Nieuwe opzet qua indeling | HJL |
| 17-12-2018 | 0.08 | Tekstvoorstellen verwerkt | HJL |
| 09-02-2019 | 0.09 | Structuur aangepast | AB, HJL |
| 14-02-2019 | 0.1 | Bijgewerkte versie, commentaar VNG verwerkt en structuur aangepast. Concept DuTo lijsten toegevoegd. | AB, HJL |
| 18-02-2019 | 0.11 | Commentaar CQ en LvdW verwerkt | HJL |
| 07-03-2019 | 0.12 | Commentaar EJL verwerkt | AB, HJL |
| 18-03-2019 | 0.2 | Commentaar regiegroep verwerkt | AB, HJL |
| 21-03-2019 | 0.9 | Laatste wijzigingen doorgevoerd, als 0.9 naar regiegroep en PR. | AB, HJL |
| 25-03-2019 | 0.98 | Versie voor PR | HJL |
| 15-04-2019 | 0.981 | Redactionele wijzigingen dialoogsessie en tussentijds commentaar verwerkt | HJL |
| 26-06-2019 | 1.0 | 0.981 na vaststelling in OGB op 24-06-2019 en met opmerkingen vanuit juridische hoek (terminologie) verwerkt | HJL |

INHOUDSOPGAVE

| | |
|---|-----------|
| Document informatie | 2 |
| Inhoudsopgave | 3 |
| Inleiding | 5 |
| Aanleiding..... | 5 |
| Doelstelling..... | 5 |
| Doelgroep..... | 5 |
| Definities van begrippen | 6 |
| Referenties | 6 |
| Leeswijzer | 6 |
| Status | 7 |
| Context en reikwijdte | 8 |
| Uitgangspunten | 8 |
| Samenhang..... | 11 |
| Reikwijdte..... | 13 |
| Deel 1: Processen en informatieobjecten | 16 |
| Inleiding..... | 16 |
| Plan tot publicatie | 20 |
| Idee tot afhandeling..... | 21 |
| Vraag tot informatie..... | 22 |
| Leveren van diensten | 23 |
| Beheren..... | 23 |
| Deel 2: Kenmerken van informatieobjecten | 25 |
| Beveiliging en privacy..... | 26 |
| OW-besluiten, Geconsolideerde regelingen en Kennisgevingen | 29 |
| Toepasbare regels | 34 |
| Informatie over de fysieke leefomgeving..... | 35 |
| Aanvragen, meldingen, informatielevering via informatieplichten en Initiatieven | 37 |
| Begrippen | 40 |
| Metadata..... | 42 |
| Basisgegevens extern | 44 |
| Systeemgegevens..... | 46 |
| Deel 3: Eisen aan informatieobjecten..... | 48 |
| Beveiliging en privacy..... | 48 |
| Archivering en zorgplicht | 48 |

| | |
|---|-----------|
| Open data..... | 49 |
| INSPIRE 50 | |
| OW-besluiten, Geconsolideerde regelingen en Kennisgevingen | 51 |
| Toepasbare regels | 52 |
| Informatie over de fysieke leefomgeving..... | 53 |
| Aanvragen, meldingen, informatieleveringen via informatieplichten en Initiatieven | 54 |
| Begrippen | 55 |
| Metadata..... | 56 |
| Bijlage A: Proces selecteren en aansluiten van content | 57 |
| Bijlage B: Format voor beschrijving van een informatieobject | 59 |
| Bijlage C: Informatieobjecten die nog niet zijn voorzien | 60 |
| Bijlage D: Verbeterpunten | 61 |
| Bijlage E: Matrix met relatie tussen processen en informatieobjecten..... | 63 |
| Bijlage F: Archief-eisen uit DuTo Scan..... | 69 |

Inleiding

Aanleiding

Tijdens de besluitvorming over de aanbevelingen van het rapport van de Taskforce Complexiteitsreductie is het volgende geconstateerd: “De aanbevelingen van de Taskforce betekenen een duidelijke splitsing tussen ontwikkeling van de techniek en van de content. De opdracht voor de ontwikkeling van het technische deel landt in het GPvE en DA. Voorstel is voor de inhoud die beschikbaar komt aan de opdracht een nieuw document toe te voegen, het Globaal Content Raamwerk (GCR). Dit geeft duidelijkheid aan het programma welke inhoud/content wanneer beschikbaar komt en dus technisch ondersteund dient te worden. Dit document bevat de inhoud die in het stelsel moet worden opgenomen om DSO-LV betekenis te geven voor gebruikers. Het bevat daarmee de afspraken ten aanzien van juridische regels (Omgevingswet Besluiten), toepasbare regels, decentrale inhoud van de stelselcatalogus en informatie over de fysieke leefomgeving. Dit is inclusief Rijksregels en eventuele afspraken rondom de bruidsschat. Deze content komt uit de implementatiestrategie. Het GCR zal dan ook parallel aan de implementatiestrategie in een interbestuurlijk proces met betrokkenheid van het programma ADS worden opgesteld”.

Doelstelling

De omgevingswet heeft als doel de dienstverlening van overheden naar burgers te verbeteren. Het DSO-LV ondersteunt deze dienstverlening met functionaliteit. Zonder content draagt de functionaliteit echter niet bij aan een betere dienstverlening. Het Globaal Content Raamwerk (GCR)¹, geredeneerd vanuit het DSO-LV, maakt duidelijk welke inhoud/content wanneer beschikbaar komt en dus technisch ondersteund dient te worden. Het is de nadere uitwerking wat de bestuurlijke partners op hoofdlijnen hebben afgesproken. Het moet daarom compleet zijn, de juiste mate van gedetailleerdheid hebben en gedragen worden door de toekomstige gebruikers maar bovenal bijdragen aan een betere dienstverlening. Het GCR completeert de set aan kaders van opdrachtgeverszijde, de onderverdeling daartussen is:

- Overzicht van de uiteindelijke werking van het DSO inclusief DSO-LV is vastgelegd in de Visie 2024 ('het waarom').
- Eisen aan de functionaliteit liggen vast in het Globaal Programma van Eisen (GPvE – het 'wat')
- Eisen aan de wijze waarop de eisen aan de functionaliteit en de verwerking en het gebruik van de content worden gerealiseerd liggen vast in de Doelarchitectuur (DA – het 'hoe').
- Inzicht in de content die vanuit bronhouders beschikbaar moeten komen en een vertaling van de eisen aan die content vanuit wetgeving en de daarin geborgde standaarden. De specifieke invulling die nodig is om het DSO-LV functioneel te laten werken met deze content liggen vast in het Globaal Content Raamwerk (GCR – 'het waarmee')

Doelgroep

Het GCR dient meerdere doelgroepen ('het wie'):

Bronhouder: Door het GCR weet een overheid welke content het moet leveren en welke rol die content speelt in het DSO-LV. Verder maakt het GCR aan een overheid in zijn rol als bronhouder duidelijk aan welke eisen, waaronder standaarden, die content moet voldoen.

Strategische en tactische beheerorganisatie DSO-LV: Door het GCR weet de beheerder van het DSO-LV welke content in het DSO-LV beschikbaar kan/moet komen, verwerkt moet kunnen worden en beschikbaar gemaakt moet worden. De eisen waaraan de content moet voldoen geven hierbij richting aan de eisen in het beheer voor

¹ Op basis van reacties is ervoor gekozen om de naam 'Global Content Model – GCM' om te zetten naar 'Global Content Raamwerk – GCR'.

bijvoorbeeld privacy en archivering. Achterliggend doel is dat de gebruikers van het DSO-LV de functionaliteit van het DSO-LV kunnen toepassen.

Ontwikkel- en operationeel beheerpartner DSO-LV: Door het GCR weet de ontwikkelaar van het DSO-LV welke content van de overheid het DSO-LV moet kunnen verwerken en welke content via de beheerder beschikbaar gaat komen. Door de eisen aan de content is ook duidelijk wat er functioneel met de content mogelijk is c.q. welke functionaliteit ondersteund moet kunnen worden. Achterliggende doelen zijn: met de content van de beheerder een werkend DSO-LV leveren; kunnen (laten) testen dat de content van een overheid, al dan niet in de rol van bevoegd gezag, kan worden verwerkt.

Definities van begrippen

Content: gegevens of informatie in de vorm van informatieobjecten.

Gebruiker: verzamelnaam voor initiatiefnemer, belanghebbende, bevoegd gezag, rechterlijke macht en eenieder.

Informatiemodel²: Het 'Metamodel voor informatiemodellen' van VNG Realisatie (voorheen KING), Kadaster en Geonovum hanteert als definitie: Beschrijving van de structuur, semantiek en de eigenschappen van content over dingen in de werkelijkheid. Met semantiek wordt de betekenis en definitie van de content over 'het ding' bedoeld, onafhankelijk van een mogelijke implementatie of toepassingsomgeving.

Informatieobject: Een Informatieobject wordt door het Nationaal Archief gedefinieerd als 'Een op zichzelf staand geheel van gegevens met een eigen identiteit'³. Het is daarmee een verzameling aan elkaar gerelateerde gegevens die als eenheid wordt behandeld. Het zijn de 'eenheden van informatie' die als zodanig aan gebruikers worden gepresenteerd. Een eigen identiteit betekent dat een informatieobject een naam of identificatiekenmerk heeft waardoor het te onderscheiden is van andere informatieobjecten waardoor er eenduidig naar verwezen kan worden.

Informatieproduct: Digitale informatie over de fysieke leefomgeving, inbegrepen de (resultaten van) reken- en toetsmodellen en gevalideerde gegevensverzamelingen, die voldoet aan de daarbij gestelde kwaliteitseisen en standaarden.

Omgevingswetbesluit (OW-besluit): besluit dat valt onder de Bekendmakingswet en de Algemene wet bestuursrecht en dat is genomen op basis van een grondslag in de Omgevingswet.

Raamwerk: Een raamwerk is een type model en daarmee een schematische weergave van de werkelijkheid. Hier is het contentraamwerk bedoeld als een ordening, een groepering van de content vanuit een bepaald perspectief. Als perspectief is gehanteerd het proces c.q. de bedrijfsfunctie waarin content tot stand komt c.q. wordt beheerd.

Referenties

1. OGB-notitie – Vervolg impactanalyse taskforce complexiteitsreductie, 22 februari 2018
2. Globaal Programma van Eisen DSO-LV, versie 2.22, 20 november 2018
3. Doelarchitectuur DSO-LV, versie 3.08, 30 augustus 2018
4. Visie DSO 2024, versie 1.0, 10 november 2016

Leeswijzer

Het document is als volgt opgebouwd:

- inleidend hoofdstuk waarin de context en de reikwijdte (scope) wordt beschreven: de uitgangspunten, de samenhang, de reikwijdte en de rollen en actoren. Dit deel is met name relevant als achtergrond bij het inhoudelijke deel; het verklaart keuzes en beperkingen in het DSO in het algemeen en het GCR in het

² Zie <https://docs.geostandaarden.nl/mim/def-st-mim10-20170614/doc.pdf>

³ Zie <https://wiki.nationaalarchief.nl/pagina/DUTO:Informatieobject>

bijzonder.

- Deel 1: de processen en de content. Dit deel is relevant voor iedereen die in aanraking komt met het DSO-LV en meer wil weten van de content die binnen het deel van de processen die binnen het DSO-LV wordt uitgevoerd relevant is.
- Deel 2: de kenmerken van de informatieobjecten die in Deel 1 naar voren zijn gekomen. Dit deel is met name relevant voor bronhouders.
- Deel 3: de eisen aan deze informatieobjecten. Dit hoofdstuk is vooral relevant voor bronhouders van content of ontwikkelaars van de functionaliteit daarop.
- Bijlage A beschrijft het algemene selectieproces voor content en is van belang voor betrokkenen bij de vraagarticulatie.
- Bijlage B geeft het format waarmee de informatieobjecten in Deel 2 zijn beschreven.
- Bijlage C bevat de voorraadlijst met informatieobjecten die nu nog niet zijn voorzien.
- Bijlage D bevat de verbeterpunten die in volgende versies van dit document opgenomen moeten worden.
- Bijlage E bevat de matrix waarin de relatie tussen processen en informatieobjecten wordt beschreven.
- Bijlage F bevat de archiefeisen uit de DuTo scan en is relevant voor bronhouders / gegevensbeheerders en ontwikkelaars van gegevensvoorzieningen.

Status

Dit Globaal Content Raamwerk voor het Digitaal Stelsel Omgevingswet (GCR DSO-LV) is dd. 25 april 2019 vastgesteld in het Opdrachtgevend Beraad en in hiërarchie ondergeschikt aan de Omgevingswet en uitwerkingen daarvan (wettelijke grondslag), het Bestuursakkoord en de Visie. Het GCR DSO-LV beschrijft welke informatieobjecten onder welke voorwaarden en wanneer deel kan uitmaken van het DSO-LV en is richtinggevend voor de inhoud (content) van het DSO. Het GCR DSO-LV is een levend document en zal periodiek worden bijgesteld. Over het wijzigingsproces is separaat een afspraak gemaakt tussen de beheerders van dit document, het Globaal Programma van Eisen (GPvE) en de Doelarchitectuur voor DSO-LV (DA). Bij dit wijzigingsproces zijn Opdrachtgever en de Strategische Beheer Organisatie alsmede de Tactische Beheerorganisatie en programma DSO-LV betrokken.

Context en reikwijdte

Uitgangspunten

Met 'content' wordt in dit document de totale set informatieobjecten bedoeld die nodig is om door middel van het DSO de Omgevingswet in de volle breedte te ondersteunen. Deze content is gebonden aan een aantal kaders, die hieronder worden beschreven. De relevante delen van de kaders zijn overgenomen zoals deze in de desbetreffende documenten benoemd zijn. Vaak mist hieraan het 'voortschrijdend inzicht'. Om een helder onderscheid te maken tussen de kaders en de feitelijke invulling of toelichting daarop, is ervoor gekozen om de feitelijke stand van zaken middels voetnoten bij de kaders te benoemen.

Kaders Omgevingswet

De Omgevingswet bevat op hoofdlijnen de volgende kaders waaraan de ontsluiting van informatie via het DSO-LV moet voldoen:

- De aangewezen OW-besluiten zoals deze op dit moment in de Omgevingswet, de Algemene Maatregelen van Bestuur (AMvB's) en de (concept) Ministeriële Regeling (OR) zijn. De Ow en AMvB's zijn gepubliceerd in de Staatscourant, de Omgevingsregeling (OR) is in consultatie. Uitgangspunt is dat er in principe één Omgevingsregeling komt die op basis van een doelgroepenbenadering is ingedeeld.
- De aangewezen verplichte informatie (gegevensverzamelingen, toetsinstrumenten, publicaties of rapportages) m.b.t. de fysieke leefomgeving zoals op dit moment in de AMvB's en de OR worden voorzien inclusief de daarbij behorende kwaliteitseisen aan die informatie⁴.

In de regelgeving (Invoeringswet) is de invulling van het informatiegebied zodanig geregeld dat bij algemene maatregel van bestuur wordt bepaald:

- Welke informatie wordt beschikbaar moet worden gesteld;
- Door wie en aan wie deze beschikbaar moet worden gesteld.

Kaders Visie op het DSO

De Visie op het DSO omschrijft het informatiegebied van het DSO als volgt⁵:

- De Omgevingsdocumenten⁶ zoals aangewezen in de Omgevingswet en het Omgevingsbesluit.
- Informatie over de (kwaliteit) van de fysieke leefomgeving. Dit wordt afgebakend door bij AMvB aangewezen gegevens(verzamelingen) of bij ministeriële regeling aangewezen informatieproducten ten behoeve van de instrumenten op grond van de Omgevingswet⁷.
- Ook overige gegevens of informatie over de kwaliteit van de fysieke leefomgeving kunnen via het DSO

⁴ Momenteel zijn alleen de OW-Besluiten en het Overbruggingsproduct Ruimte aangewezen.

⁵ Bij de uitvoering is later duidelijk geworden dat hier nog een tweetal categorieën mist: Informatie over vergunningaanvragen, meldingen en informatieplichten en informatie over toepasbare regels

⁶ De term Omgevingswetdocument wordt inmiddels niet meer gehanteerd voor dit type informatieobject. Deze is verder vervangen door Omgevingswetbesluiten (OW-Besluiten). Via het DSO-LV worden die OW-Besluiten ontsoten waarvoor een zogenaamd Toepassingsprofiel (TP) beschikbaar is.

⁷ Het kan hier ook gaan om informatieproducten die via het proces van vraagsturing worden opgenomen en gefinancierd binnen het DSO. Ook deze informatieproducten en de bijbehorende kwaliteitseisen kunnen worden opgenomen in de ministeriële regeling. NB: op dit moment (april 2019) zijn er nog geen andere informatieproducten aangewezen dan het 'Overbruggingsproduct' van het Informatiehuis Ruimte.

worden ontsloten, voorwaarde hierbij is dat zij voldoen aan de gestelde kwaliteitseisen⁸.

Daarnaast worden er een aantal specifieke kaders en uitgangspunten benoemd die relevant zijn voor de content. Deze zijn:

[A4] Er is een gelijke informatiepositie over de fysieke leefomgeving voor alle gebruikers

[B6] Locatiegerichte, dynamische en 3D informatie

[C1] Aangewezen gegevens(verzamelingen) in het stelsel voldoen aan de kwaliteitseisen en standaarden die bij ministeriële regeling worden vastgesteld².

[C3] Open stelsel

[C4] Toegankelijk in de tijd

[C5] Archivering

[D4] Informatieveiligheid en privacybescherming zijn noodzakelijk.

Advies Taskforce en OGB-besluit

Naar aanleiding van het BIT-advies over het DSO-LV is er een interbestuurlijke Taskforce samengesteld. Deze heeft op 4 december rapport uitgebracht. Op 8 maart is bestuurlijk het te hanteren basisniveau voor het DSO-LV bij inwerkingtreding vastgesteld, waaronder het basisniveau voor het DSO-LV per 1 juli 2019. De resultaten van deze besluitvorming zijn de basis voor dit GCR.

In het advies van de Taskforce – dat is overgenomen door het Opdrachtgevend Beraad (OGB) – omvat het basisniveau van de content van het DSO-LV bij inwerkingtreding de volgende onderdelen qua content:

Omgevingsdocumenten⁹

Ten aanzien van de Omgevingsdocumenten is in de Tasforce een tweedeling gemaakt; enerzijds de content die, op basis van afspraken, aanwezig zou moeten zijn bij inwerkingtreding en anderzijds de content die aangeleverd kan worden. Die laatste categorie kan aanwezig zijn bij inwerkingtreding maar hoeft dat nog niet te zijn; deze komt geleidelijk, via een overgangperiode, beschikbaar binnen het DSO-LV.

In het DSO-LV zouden beschikbaar moeten zijn bij inwerkingtreding:

- het zogenoemde ‘bruidsschatdeel’ voor het Omgevingsplan en de Waterschapsverordening,
- de Omgevingsregeling,
- de Omgevingsverordeningen van provincies,
- één onderdeel van het BKL, namelijk het kustfundament¹⁰.
- Omgevingsvisies provincies en de NOVI.

Daarnaast is het mogelijk om de omgevingsvisie van de gemeenten, de omgevingsplannen (en de besluiten die daarop kunnen ingrijpen (voorbereidingsbesluit, reactieve interventie, projectbesluit) en de Waterschapsverordening beschikbaar te stellen. Het projectbesluit is als apart aandachtspunt benoemd.

⁸ De levering van deze gegevens en informatieproducten inclusief de daarbij horende kwaliteitseisen wordt gedocumenteerd in overeenkomsten. Ook hier is expliciete, gefaseerde besluitvorming noodzakelijk. Uitzondering hierop zijn gerechtelijke uitspraken en gegevens uit basisregistraties en andere kernregistraties. Over het algemeen zal de kwaliteit van deze gegevens bepaald worden door de ‘domein eigenaar’ van dergelijke gegevens. NB: op dit moment (april 2019) zijn er nog geen overige gegevens waarvoor een overeenkomst is gesloten.

⁹ In dit document zijn deze benoemd als ‘OW-Besluiten’.

¹⁰ zie ook Omgevingsregeling en de daarbij behorende Memorie van Toelichting

Stelselcatalogus¹¹

- De inhoud van de Stelselcatalogus is beperkt tot twee soorten van begrippen:
 - a) verplichte termen die gedefinieerd zijn in de wet, AMvB's en Omgevingsregelingen en
 - b) termen uit geaccepteerde standaarden.
- Het is voor Bevoegde Gezagen mogelijk begrippen toe te voegen.

Gegevens en Informatieproducten¹²

- De Landelijke Voorziening is gereed voor het ontsluiten van gegevens en informatieproducten.
- In uiterlijk 2021 worden de gegevens en informatieproducten ontsloten die noodzakelijk zijn voor het basisniveau van het DSO-LV. Over deze gegevens- en informatieproducten wordt nog besloten.
- Het aantal bronnen dat wordt getoond in de viewer is beperkt tot de omgevingsdocumenten¹³.

Toepasbare regels

- Het aantal toepasbare regels bij inwerkingtreding is beperkt tot de regels over topactiviteiten (de meest aangevraagde vergunningen, meest ingediende meldingen of meest voorkomende activiteiten) voor de Rijksregels en de zogenoemde 'bruidsschat'.¹⁴

Het Digitaal Stelsel Omgevingswet kent twee perspectieven:

- Het DSO als Landelijke Voorziening (DSO-LV).
- Het DSO als stelsel of keten die loopt van de bronhouders (en de leveranciers van informatie, waar van toepassing) via het DSO-LV naar de gebruikers en vice versa¹⁵.

Architectuur en standaarden

De architectuur van het DSO is op hoofdlijnen uitgewerkt in de Doelarchitectuur. Hierin worden de algemene architectuurprincipes genoemd maar wordt geen aparte informatiearchitectuur benoemd. Dit document is daarom ook deels een invulling van de informatiearchitectuur op hoofdlijnen¹⁶ zoals beschouwd vanuit het DSO-LV en de aanleverende en afnemende onderdelen van de keten. Daarbij is gebruik gemaakt van een metamodel waarin de Informatieobjecten in hun samenhang worden beschreven. In het GCR worden de componenten zoals in het metamodel gedefinieerd nader beschreven.

¹¹ De stelselcatalogus bevat naast begrippen zoals benoemd in het Advies van de Taskforce ook informatiemodellen en de metadata van informatie.

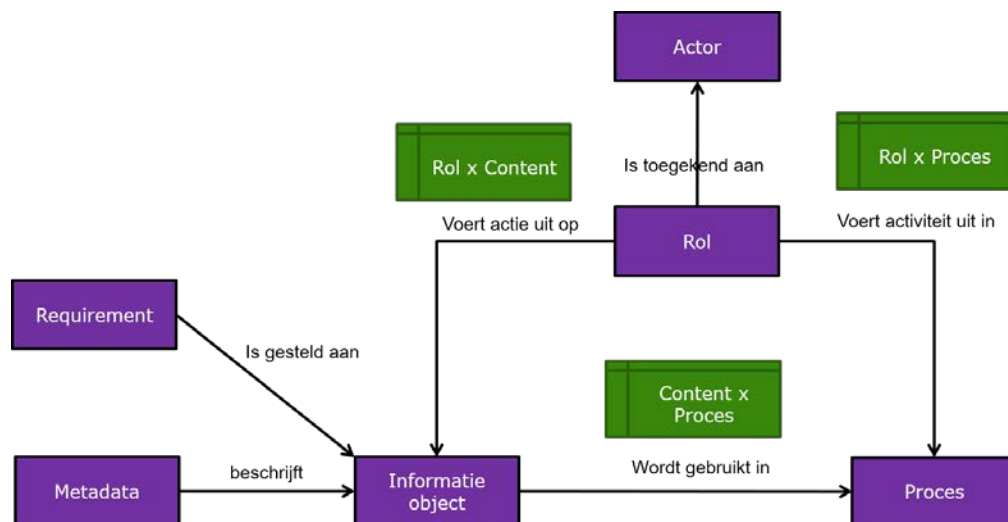
¹² In dit document wordt dit geschaard onder 'Informatie over de fysieke leefomgeving'

¹³ Het betreft hier de viewer van het DSO-LV waarin zowel het geconsolideerde OW-Besluit vanuit de Landelijke Voorziening Bekendmaken en Beschikbaarstellen (LVBB) als de OW-Besluiten van rechtswege uit het huidige RuimtelijkePlannen.nl. Het betreft hier verder het basisniveau op basis van besluitvorming begin 2018.

¹⁴ Het betreft hier de toepasbare regels zoals deze centraal worden ontwikkeld. Daarnaast kunnen er decentrale sets worden toegevoegd.

¹⁵ In meer detail gaat het hier over het DSO als stelsel, bestaande uit: de centrale digitale voorzieningen, de digitale voorzieningen voor de bevoegde gezagen, de digitale voorzieningen voor de leveranciers van informatie over de fysieke leefomgeving en de e-Overheidsbouwstenen die worden toegepast. Dit ondersteunt de ketens die lopen tussen genoemde actoren. In dit document komen beide perspectieven aan bod waarbij steeds vanuit het DSO-LV wordt gekeken naar dat deel van de DSO keten waarop het DSO-LV is aangesloten.

¹⁶ Er zijn veel definities van een Informatiearchitectuur. In dit geval wordt alleen de globale Informatiearchitectuur beschreven (informatieobjecten - content in relatie tot de processen waarbinnen deze een rol spelen). Er wordt niet in detail ingegaan op de inhoud of semantiek van informatieobjecten of de specifieke eigenschappen van koppelvlakken.



Figuur: Metamodel Informatiearchitectuur

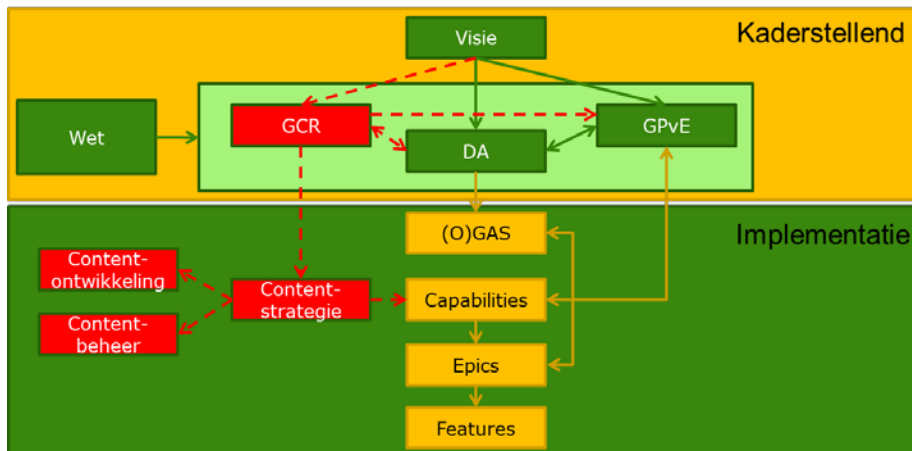
In de Doelarchitectuur en met name in de daaraan toegevoegde Lijst met Standaarden wordt aangegeven aan welke technische en semantische standaarden informatieobjecten moeten voldoen en hoe hier mee om wordt gegaan. Het hebben van vastgestelde technische en semantische standaarden is een randvoorwaarde voor het eenduidig en efficiënt ontsluiten van informatieobjecten. In dit document wordt steeds per (type) informatieobject benoemd welke standaarden gelden van de Lijst met Standaarden uit de Doelarchitectuur. Daarnaast wordt aangegeven welke specifieke eisen er gesteld worden aan de inhoud op basis van de standaard en/of gewenste functionaliteit in de landelijke voorzieningen in het algemeen (zoals basisregistraties) en het DSO-LV in het bijzonder.

Daar waar nog geen standaarden benoemd zijn dienen deze, als onderdeel van de keuze van een specifiek informatieobject of invulling daarvan te worden vastgesteld en toegevoegd aan de Lijst met Standaarden behorende bij de Doelarchitectuur. In dit GCM staan eisen die voor de vast te stellen standaarden relevant zijn. Ook eisen van het GPvE zijn van invloed op deze te ontwikkelen standaarden. Daarbij worden de 'Pas toe of Leg uit' principes uit de Doelarchitectuur gehanteerd bij de keuze van de te incorporeren technische standaarden.

Samenhang

Wat is de samenhang tussen de Omgevingswet, Visie, het Globaal Programma van Eisen, de Doelarchitectuur en het Globaal Content Raamwerk?

De Omgevingswet (inclusief de daarbij behorende uitwerkingen zoals AMvB's, Besluiten en Regelingen) bepaalt voor welke informatieobjecten welke voorschriften gelden. De Visie beschrijft, met als uitgangspunt de doelen van de Omgevingswet, op hoofdlijnen de gewenste situatie in 2024 en stelt een aantal uitgangspunten vast die bij de verdere ontwikkeling richtinggevend zijn. De Visie gaat in op de benodigde functionaliteit (het wat) en content (het waarmee). Het Globaal Content Raamwerk DSO-LV (GCR DSO-LV) geeft een nadere uitwerking van de content die onder de Omgevingswet gemaakt moet kunnen worden en via het DSO ontsloten moet worden om daarmee het DSO te laten functioneren zoals beoogd. Het GCR betreft het "gegevensdeel" en de daarbij behorende eisen van het DSO voor zover het de gegevens betreft die via DSO-LV verlopen of daar direct verband mee houden. Het GCR vormt daarmee samen met Doel Architectuur (DA) en Globaal Programma van Eisen (GPvE) de kaders voor de ontwikkeling en vulling van het DSO-LV. Het Globaal Programma van Eisen (GPvE) geeft daarbij een nadere uitwerking en de daarbij behorende eisen van de functionaliteit van het DSO-LV. De Doelarchitectuur (DA) gaat over de technische werking (het hoe) en de daarbij behorende kaders en standaarden van het DSO-LV.



Figuur: Samenhang tussen de kader stellende documenten enerzijds en de implementatie daarvan (ten behoeve van de realisatie) anderzijds.

Wat is het GCR niet? Het GCR is niet bedoeld als een data-architectuur. Het GCR is niet bedoeld als een informatiemodel, noch specifiek, noch overkoepelend voor het informatiedomein van de fysieke leefomgeving. Het GCR is niet bedoeld als een model voor informatieproducten.

Het GCR is geen onderdeel van de opdracht om het DSO-LV te maken, maar een samenvatting van de afspraken en de daarbij behorende nadere uitwerking van het Bestuursakkoord, de Visie, het advies van de Taskforce Complexiteitsreductie en diverse aanvullende bestuurlijk afspraken op het gebied van content. Al deze onderliggende documenten hebben als doel de oplevering van een werkend en in beheer genomen stelsel waarin de content kan stromen. Het GCR, samen met het GPvE als volgende stap na de Visie, komt tot een verdere invulling van welke content op welk moment beschikbaar kan en zal zijn (het 'waarmee') via het DSO-LV. De term 'globaal' betekent dat het document voldoende invulling moet geven om inhoudelijk het proces van beschikbaar stellen van de gewenste content in te vullen. Naast wat er al in de wet staat worden afspraken gemaakt over wie voor welke content verantwoordelijk is en waar deze content dan aan dient te voldoen.

Wat het GCR wel bedoeld te beschrijven:

- Het GCR beschrijft de relatie tussen de content en de processen die deze content tot stand brengen
- Het GCR beschrijft de relatie tussen de content en de gebruikerstoepassingen (voor content binnen de "systeemgrens" van DSO-LV)
- Het GCR beschrijft de content op het niveau van bedrijfsobjecten, niet op het niveau van gegevens, daarom heet het GCR globaal.

Het GCR is een uitwerking van hoofdstuk 5 van de Visie met de nadruk op de paragraaf ICT-voorzieningen: informatie. Het vullen van het DSO-LV met OW-besluiten (voorheen omgevingsdocumenten), toepasbare regels en ruimtelijke informatie en aanvragen om een omgevingsvergunning (van initiatiefnemers) en meldingen en het beschikbaar stellen van begrippen vallen binnen dit GCR. Het DSO-LV bestaat globaal uit gegevens (in databases) en functies. Het GPvE gaat (vooral) over de functies terwijl het GCR over de content gaat. Het GCR is het raamwerk dat de content benoemt waarvoor nadere uitwerking in informatiemodellen en gegevensstandaarden noodzakelijk is (denk aan STOP met CIM-OW en CIM-OP), STTR en STAM). Het GCR beschrijft de (globale) eisen aan gegevens zoals kwaliteit, beveiliging en duurzame toegankelijkheid die voortkomen uit de wetgevingsproducten dan wel de visie.

Het GCR is ingedeeld in 3 delen:

- Deel 1: Processen en informatieobjecten inclusief de actoren en rollen

- Deel 2: Kenmerken van informatieobjecten (metadata)
- Deel 3: Eisen aan informatieobjecten (requirements)

Reikwijdte

Dit GCR beschrijft de context van de content (de processen), de content zelf, de eisen aan deze content en het selectieproces om te komen tot opname van specifieke content.

In beginsel geldt dat alle content die in de wet- en regelgeving van de Omgevingswet wordt genoemd in scope is.

In dit GCR DSO-LV ligt de nadruk op eisen aan de digitale informatiestromen in het stelsel en meer specifiek aan de informatiestromen die via het DSO-LV verlopen en daarmee centraal beschikbaar zijn voor eenieder. Dit betekent dat de volgende content binnen scope is:

1. Content die het een overheid aanlevert aan andere voorzieningen maar die primair bedoeld is voor gebruik binnen het DSO: het gaat om content die een overheid aanlevert aan andere voorzieningen zoals het LVBB of RP.nl.
Voorbeeld: OW-besluiten.
2. Content die het bevoegd gezag aanlevert aan het DSO: het gaat om content die een overheid aanlevert aan het DSO-LV, maar ook om de content die nodig is om het DSO als geheel te laten werken zoals het is bedoeld.
Voorbeeld: toepasbare regels, begrippen.
3. Content die buiten het DSO tot stand komt en die in ieder geval binnen het DSO-LV wordt gebruikt. Deze content komt tot stand in processen die zich buiten de "systeemgrens" van het DSO bevinden. Deze gegevens vinden hun grondslag in een wettelijk kader. Het DSO-LV gebruikt deze informatieobjecten zoals deze vanuit de bron buiten het DSO 'as-is', dat wil zeggen zonder er verdere eisen aan te stellen dan die welke al door de verstrekker worden gesteld.
Voorbeeld: gegevens van basisregistraties en de zogenaamde generieke gegevensverzamelingen (zoals ondergronden).
4. Content die binnen de "systeemgrens" van het DSO-LV tot stand komt en die alleen binnen het DSO-LV wordt gebruikt.
Voorbeeld: helpteksten, handleidingen.

Daarnaast is er de content die binnen de context van het DSO tot stand komt maar die niet binnen het DSO-LV wordt gebruikt. Deze content bestaat uit een veelvoud van bronnen waaronder wettelijk verplichte registraties zoals het geluidsregister. Deze content is bijzonder relevant voor de processen rondom de Omgevingswet. Als over zulke content afspraken worden gemaakt over opname in het DSO en / of het ontsloten via DSO-LV dan kan worden overwogen deze content op te nemen in het raamwerk GCR. Het in bijlage A geschetste proces is hierin leidend. M.b.t. de content van categorie 1 en categorie 2:

- De content dient (te blijven) voldoen aan alle eisen die wet- en regelgeving stellen aan bovengenoemde content in scope zijn¹⁷.
- Het is buiten scope op welke wijze een bronhouder deze content tot stand brengt en op welke wijze deze bronhouder ervoor zorgt dat deze content voldoet aan de gestelde eisen.
- Het is binnen scope te benoemen op welk moment deze content beschikbaar moet zijn.
- Het is binnen scope te benoemen aan welke eisen deze content dient te voldoen om het DSO-LV en het DSO als geheel te laten werken.
- Dit laatste kan ook een procesafpraak zijn: het GCR benoemt dan dat het noodzakelijk is om

¹⁷ Bijvoorbeeld de eisen die een bronhouder / voorzieninghouder van een basisregistratie stelt aan het gebruik van haar gegevens zul moeten worden gerespecteerd.

interbestuurlijk tot afspraken over deze eisen te komen.

M.b.t. de content van categorie 4: Het is buiten scope op welke wijze de beheerder¹⁸ van het DSO-LV deze content tot stand brengt en hoe te voldoen aan de gestelde eisen.

Rollen en actoren

Rondom de Omgevingswet in het algemeen en het DSO-LV in het bijzonder is een groot aantal actoren actief. Een actor kan meerdere rollen hebben. In de Visie, het GPvE en de DA zijn de volgende rollen onderkend: initiatiefnemer, belanghebbende, bevoegd gezag, rechterlijke macht, softwareleverancier (derden), leverancier van informatie over de fysieke leefomgeving (informatieverstrekker). Een deel hiervan is relevant voor het GCR. Omdat het binnen het GCR gaat om content en omdat ontwikkeling en beheer daarbij een rol speelt komen er ook enkele rollen bij. Die zijn hieronder **vetgedrukt**.

Dit leidt tot de volgende rollen die relevant zijn voor het GCR¹⁹:

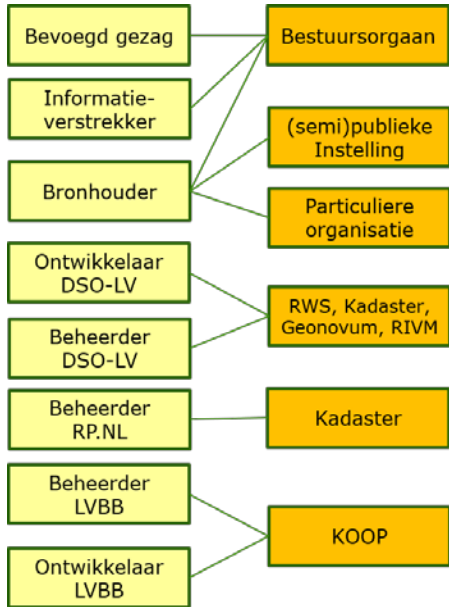
- **Bevoegd gezag:** beleid- en regelopstellers en planbeoordelaars (van plan tot publicatie) en Vergunningverleners, toezichthouders en handhavers (van idee tot afhandeling)
- **Registratiehouder:** De registratiehouder is politiek aanspreekbaar op kwaliteit en beheer van de gegevens van content
- **Bronhouder:** van gegevens / informatie (van vraag tot informatie). De bronhouder is verantwoordelijk voor het inwinnen, actueel houden, opslaan en ter beschikking stellen van de juiste gegevens. De bronhouder is in de regel een overheid; deze kan zijn gegevens direct aan het DSO-LV beschikbaar stellen of via een 'verstrekker' of 'leverancier' waarmee afspraken worden gemaakt en die daarmee de feitelijke levering doet. Als de bronhouder via wetgeving is aangewezen betreft het overigens geen afspraken maar een wettelijke verplichting.
- **Ontwikkelaars DSO-LV en LVBB:** Is verantwoordelijk voor het implementeren en in bedrijf nemen van de (wijzigingen) in standaarden en gegevensmodellen om een optimale ontsluiting van de content mogelijk te maken. Deze ontwikkelaar levert daarnaast specifieke informatieobjecten relevant voor gebruik en beheer van het DSO-LV zoals handleidingen en stamgegevens. De LVBB draagt daarbij specifiek zorg voor bekendmaking en beschikbaarstelling van OW-Besluiten.
- **Beheerders DSO-LV, RP.NL en LVBB:** als ontvanger en verstrekker van specifieke informatieobjecten aan andere actoren. Is verantwoordelijk voor het implementeren en in bedrijf nemen van de (wijzigingen) in standaarden en gegevensmodellen om een optimale ontsluiting van de content mogelijk te maken. Hierbij is het werkgebied van de beheerders van DSO-LV, RP.NL en LVBB afgebakend door de context van het systeem wat ze in beheer hebben maar is het over en weer van belang eenduidige afspraken over met name standaarden en gegevensmodellen te maken. RP.NL is de huidige voorziening waarlangs de Ruimtelijke Plannen in de huidige context worden ontsloten en gedurende de implementatie ontsloten blijven worden zolang ze niet vervangen zijn door een OW-besluit
- **Informatieverstrekker:** verstrekker van informatie over de fysieke leefomgeving. De verstrekker ontvangt gegevens van bronhouders en stuurt deze, direct of via generieke voorzieningen zoals gegevensknooppunten door naar het DSO-LV. De verstrekker is verantwoordelijk voor de vastlegging van de feitelijke distributie van een gegeven, bijvoorbeeld ten behoeve van het werk van de auditor
 - Informatiehuis Ruimte (IHR - Kadaster): met als rol om tijdens de overgang van Ruimtelijke Plannen naar OW-besluiten het geheel op een geïntegreerde manier te ontsluiten;
 - Informatieverstrekker (distributeur) Basisregistratie: met als rol om landelijke gegevens die door

¹⁸ De rol van beheerder kan op meerdere manieren verder worden onderverdeeld. Hier wordt de abstracte rol van beheerder bedoeld; dat wil zeggen elke partij die een rol speelt binnen het beheer van het DSO-LV

¹⁹ De rollen registratiehouder, bronhouder en informatieverstrekker zijn afgeleid uit de NORA qua definities meer specifiek gemaakt in de context van het DSO. Daarbij is de rol distributeur in de basisregistratie vergelijkbaar met die van informatieverstrekker binnen het DSO.

- o de Nederlandse overheid breed worden ingezet te verstrekken²⁰ aan het DSO;
- o Overige Informatieverstrekkers: organisaties die een taak hebben in het leveren van informatie over de fysieke leefomgeving aan het DSO.

Onderstaand figuur geeft de relatie tussen de rollen (links) en de actoren (rechts) weer.



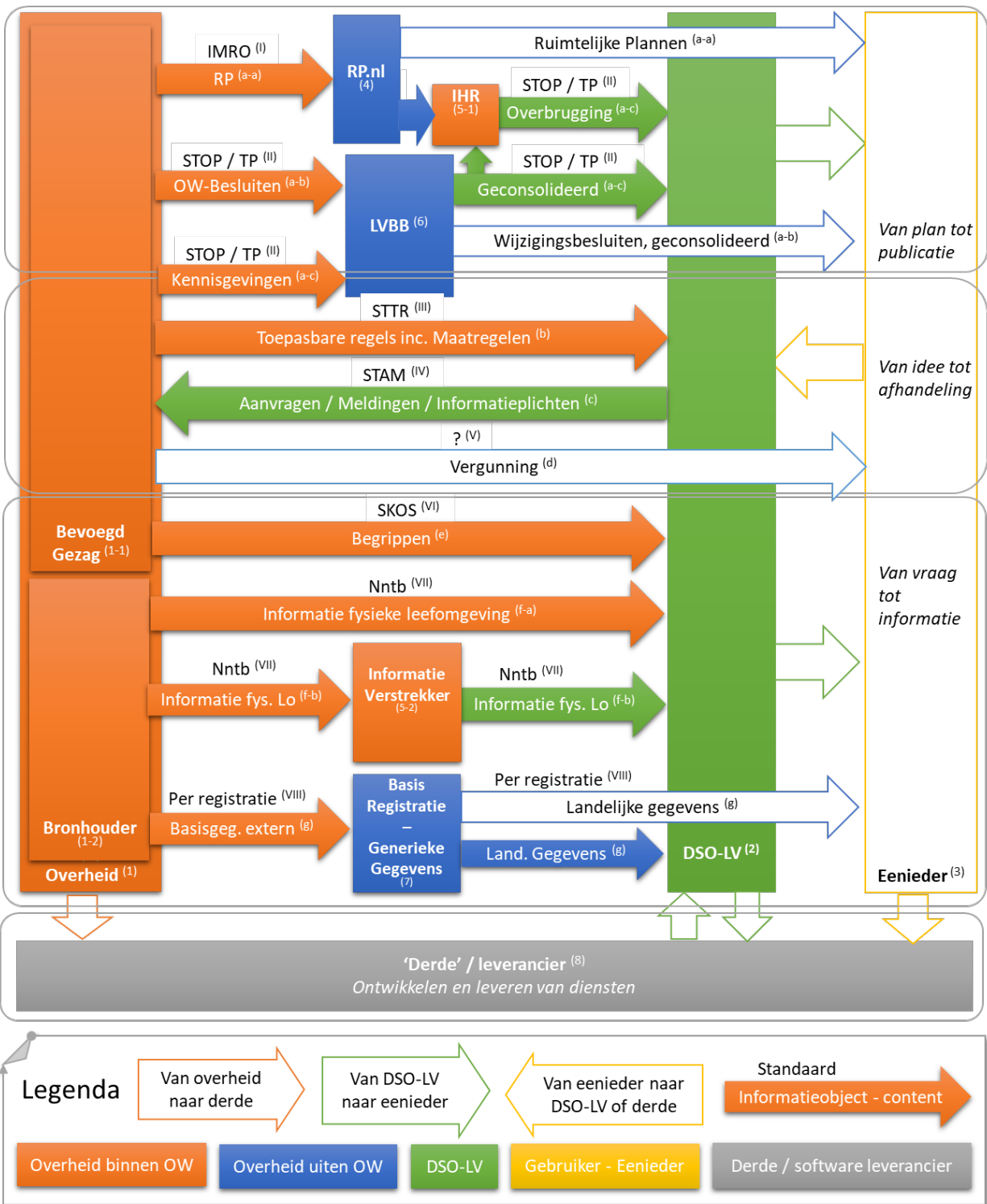
Figuur: Rollen en actoren

²⁰ De term verstrekken wil zeggen dat de gegevens beschikbaar zijn voor hergebruik in het DSO-LV. Er blijft gelden 'data bij de bron'.

Deel 1: Processen en informatieobjecten

Inleiding

Onderstaand figuur toont op hoofdlijnen de verschillende actoren, informatieobjecten, standaarden en uitwisselprocessen die in de context van het DSO en specifiek van en naar DSO-LV een rol spelen. De diverse onderdelen worden in de volgende paragrafen per hoofdproces nader toegelicht. In dit document worden de details bij de relevante processen en informatieobjecten nader gespecificeerd. De legenda voor de pijlen staat onder de figuur.



Figuur: DSO Rollen, informatieobjecten, standaarden en uitwisselprocessen in de context van DSO-LV

Dit hoofdstuk benoemt eerst globaal de processen en de informatieobjecten. Vervolgens worden de processen meer gedetailleerd beschreven waarbij in de beschrijving de informatieobjecten **vetgedrukt** staan. Deel 2 beschrijft de kenmerken van de informatieobjecten. De relatie tussen de processen en de informatieobjecten is nader geduid in de matrix in bijlage E.

Ketenprocessen

Op hoofdlijnen worden er, geredeneerd vanuit DSO-LV, drie ketenprocessen onderscheiden die ieder een specifieke informatiebehoefte kennen. Dit zijn:

- *Van plan tot publicatie*: het opstellen, beschikbaar stellen en bekendmaken van besluiten in het kader van de Omgevingswet (inclusief de Omgevingsvisie). Dit is inclusief de huidige Ruimtelijke Plannen in de overgangssituatie.
- *Van idee tot afhandeling*: het checken wat de regels zijn en of mogelijk een vergunning benodigd is, het opstellen van de aanvraag (of melding / informatieplicht) en het aanvragen daarvan
- *Van vraag tot informatie*: het beschikbaar stellen van content om op die manier de kwaliteit van de leefomgeving te kunnen bepalen maar ook als hulpmiddel in de twee voorgaande processen

Naast deze drie (primaire) ketenprocessen is er een vierde ketenproces geredeneerd vanuit DSO-LV, *Ontwikkelen en leveren van diensten (ook genoemd Van API tot dienst)*. Dit is een ondersteunend proces buiten de reguliere processen, waarbij softwareleveranciers ('derden') informatieobjecten gebruiken om functionaliteit mee te leveren ter ondersteuning van een van de voorgaande drie processen. Dit ketenproces is van belang omdat het de content gebruikt. In een ketenbenadering is het van belang de informatiestroom van vraag tot antwoord ('van klant tot klant') te beschouwen.

Bovendien is er een algemeen proces wat zich afspeelt binnen het DSO-LV, *Beheren*, dat nodig is om het DSO-LV te laten functioneren en waarvoor binnen het DSO-LV aanvullende informatieobjecten noodzakelijk zijn zoals bijvoorbeeld autorisatiegegevens, logs, statistieken voor gebruik en schermteksten die niet uit de aangeleverde informatieobjecten komen maar als een raamwerk beschikbaar moeten zijn. Deze worden in dit document apart besproken.

Informatieobjecten

Als definitie voor een informatieobject wordt die van het Nationaal Archief gebruikt. Zie hiervoor onder de begripsbepalingen in de inleiding.

In het kader van de Omgevingswet in het algemeen en het DSO-LV en LVBB in het bijzonder is een groot aantal informatieobjecten nodig. Het betreft een groeipad met een totale set informatieobjecten ('content') die nodig is om de Omgevingswet in zijn volle breedte te ondersteunen. Daarbij kan onderscheid worden gemaakt tussen het moment dat de Omgevingswet in werking treedt en de periode daarna waarin Doorontwikkeling / Uitbouw optreedt van zowel functionaliteit als content. Door veranderende gebruikersbehoeften zal de lijst met informatieobjecten nooit compleet zijn en kunnen nu relevante informatieobjecten in de toekomst ook weer vervallen. Zo kunnen nieuwe technieken als autonoom rijdende voertuigen vragen om andere informatiebronnen over de fysieke leefomgeving dan nu nodig zijn om beleid voor het wegverkeer op te formuleren. Op dit moment zijn (in hoofdlijnen) de volgende soorten informatieobjecten benoemd (zie deel 2 voor een nadere uitwerking):

- a) Besluiten over de fysieke leefomgeving. Het gaat hier om besluiten conform de AWB gericht op de fysieke leefomgeving.
 - a. Ruimtelijke Plannen. Dit zijn voornamelijk de bestemmingsplannen zoals deze op dit moment via de standaard IMRO worden aangeleverd door de diverse Bevoegde Gezagen.
 - b. OW-besluiten. Het betreft hier de OW-besluiten (en visies) die vanaf inwerkingtreding van de Omgevingswet worden aangeleverd door Bevoegd Gezagen²¹ in de Standaard Overheidspublicaties (STOP) met het toepassingsprofiel (TP) voor het juiste type OW-besluit. Daarnaast zullen er bij inwerkingtreding nog OW-Besluiten zijn die geen STOP / TP hebben zoals de Omgevingsvergunning.
 - c. Overbruggingsproduct. Dit zijn de bestaande Ruimtelijke Plannen inclusief hun rechtsopvolgers

²¹ Het betreft hier de overheid in zijn rol als Bevoegd Gezag. Dit geldt steeds voor de verschillende processen in dit document.

- die conform STOP / TP standaarden ontsloten worden via het DSO-LV.
- d. Geconsolideerde OW-besluiten/= Regelingen. Dit bevat de verwerkte effecten van OW-besluiten in regelingen zoals dat in zijn geheel een geconsolideerde set regels geeft op een bepaald moment en voor een bepaalde plaats.
 - e. Kennisgevingen (inclusief bekendmakingen). De volgende typen kennisgevingen kunnen onderscheiden worden:
 - i. Kennisgevingen van wijzigingen in de OW-besluiten. Deze maken op dit moment nog geen deel uit van de informatiestromen via het DSO-LV en worden direct door het Bevoegd Gezag ontsloten via de bekendmakingskanalen.
 - ii. Kennisgevingen van aanvragen. Deze maken op dit moment nog geen deel uit van de informatiestromen via het DSO-LV en worden direct door het Bevoegd Gezag ontsloten via de bekendmakingskanalen.
 - iii. Kennisgevingen van verstrekte omgevingsvergunningen zijn op dit moment buiten scope²². Naast de algemene vergunningen vallen hier ook de vergunningen voor de buitenplanse omgevingsplanactiviteiten onder (deze zal leiden tot een (toekomstige) wijziging van een OW-besluit).
 - b) Toepasbare regels. Dit zijn de vragen (en daarbij behorende metadata) die nodig zijn om voor de gebruiker begrijpelijke vragenbomen te maken zodat deze kan controleren welke regels van toepassing zijn en of hij een vergunning nodig heeft, een aanvraag / melding moet doen of een informatieplicht heeft. Toepasbare regels worden door het Bevoegd Gezag opgesteld en aangeleverd in de vorm van de Standaard Toepasbare Regels (STTR). Onderdeel hiervan zijn ook de te nemen maatregelen door een initiatiefnemer die via een vragenboom aan de initiatiefnemer inzichtelijk worden gemaakt.
 - c) Aanvragen / Meldingen / Informatieplichten. De aanvraag, melding of informatielevering in het kader van een informatieplicht wordt voorbereid door een initiatiefnemer ('aanvraag, melding of informatieplicht in voorbereiding). Een eerste stap kan een check zijn waaruit ook kan blijken dat er geen vergunning of melding noodzakelijk is. De gegevens die hierbij horen kunnen worden vastgelegd voor later gebruik. De aanvraag, melding of informatieplicht in voorbereiding wordt vervolgens ingediend bij het Bevoegd Gezag die deze in behandeling neemt. Deze worden vanuit het DSO-LV aangeleverd via de Standaard Aanvragen en Meldingen (STAM). Een aanvraag betreft altijd een activiteit waarvoor een vergunning nodig is; bij een melding of informatielevering in het kader van een informatieplicht gaat het om een bericht aan het Bevoegd Gezag dat er ofwel een bepaalde activiteit wordt gestart (melding) of dat er aanvullende informatie geleverd wordt gedurende een activiteit (informatieplicht).
 - d) Vergunningen. Omgevingsvergunningen maken op dit moment nog geen deel uit van de informatiestromen via het DSO-LV en worden direct door het Bevoegd Gezag ontsloten naar de initiatiefnemer en, na van privacy en bedrijfsgevoelige gegevens te zijn ontdaan, naar de overige belanghebbenden.
 - e) Begrippen. In de OW-besluiten (en in de omgevingswetgeving) komen veel begrippen voor waarbij het juridisch van belang is dat de juiste definitie in de juiste context wordt begrepen. Daarnaast vormt een deel van de begrippen de 'ophanghaakjes' voor bijvoorbeeld het koppelen van regels of het verder zoeken naar specifieke informatie. Deze begrippen ontstaan bij het Bevoegd Gezag en worden aangeleverd en ontsloten via het DSO-LV
 - f) Informatie over de fysieke leefomgeving. Dit betreft bestaande en nog te realiseren gegevenssets, afgeleide informatie, onderzoeksrapporten en (de resultaten van) reken- en toetsmodellen²³ die de gebruiker ondersteunen bij het inschatten van mogelijkheden, het doen van aanvragen en meldingen en het voldoen aan informatieplichten.

²² Deze worden op dit moment voorgesteld voor realisatie in de 'uitbouw' van het DSO-LV. Het besluit over feitelijke realisatie is nog niet genomen bij het opstellen in april 2019.

²³ De reken- en toetsmodellen zelf kunnen via het DSO-LV beschikbaar worden gesteld voor hergebruik. Daarnaast kunnen de resultaten van dergelijke modellen ook hergebruikt worden binnen het DSO-LV op een al dan niet interactieve manier.

- g) Basisgegevens extern. Dit zijn gegevens die door een bronhouder beschikbaar worden gesteld in het kader van een 'ander' via wet of beleid geregeld proces dan een proces onder de Omgevingswet. Denk daarbij specifiek aan de Basisregistraties (Adressen / Gebouwen, Persoonsgegevens, Handelsregister, Kadaster, Topografie) en ondergronden (achtergrondkaarten, luchtfoto's, referentieondergronden).
- h) Algemeen. Niet getoond in de figuur maar wel aanwezig is de content inclusief metadata die nodig is om het DSO-LV te laten functioneren in relatie tot de diverse processen. Een onderdeel zijn de handleidingen en stamgegevens die beheerd worden binnen het DSO-LV en die noodzakelijk zijn om het DSO-LV goed te laten functioneren. Hiertoe behoren ook de Informatiemodellen en de metadata op het niveau van datasets die nodig is om de informatieobjecten te begrijpen.

Plan tot publicatie

In proces van plan tot publicatie ontstaan de juridische regels (OW-besluiten) en bijbehorende begrippen. De toepasbare regels zijn een afgeleide van de juridische regels. Om deze regels te kunnen maken is veel content nodig.

Regels opstellen, bekendmaken en beschikbaar stellen

Een **OW-besluit** is een set juridische regels met werkingsgebieden²⁴ die bepaalt wat er in een bepaald gebied wel en niet mag. Afhankelijk van de overheid die als Bevoegd Gezag optreedt zal er bij inwerkingtreding een compleet nieuw besluit conform de Omgevingswet zijn (Rijk, Provincies) of geldt er een overgangstermijn (zie ook hiervoor). Om een vacuüm in de regelgeving te voorkomen wordt een deel van de regelgeving (het deel dat van Rijksniveau gaat naar het niveau van Waterschappen en Gemeenten) omgezet in een zogenaamde **bruidsschat** en als basiscontent meegegeven aan het DSO. Op deze manier is er voor iedere overheidslaag initieel een set regels (al dan niet van rechtswege) beschikbaar in het DSO bij inwerkingtreding.

Afgezien van deze bruidsschat is de werkwijze als volgt. Als voor het instrument een toepassingsprofiel beschikbaar is dan wordt allereerst het initiële besluit vastgesteld. Vervolgens worden hoofdzakelijk alleen nog zogenaamde 'wijzigingsbesluiten' aangeleverd die het bestaande besluit aanpassen ('was-wordt'). Een dergelijk 'wijzigingsbesluit' voldoet aan de zogenaamde STOP-standaard samen met een specifiek toepassingsprofiel (TP) voor dat type OW-besluit. De stapeling van geldige OW-besluiten op een initieel besluit geven de wijzigingen in de regeling en leiden tot de zogenaamde geconsolideerde regeling OW-besluit. De geconsolideerde regeling toont de gebruiker de geldende regels op een bepaalde locatie op een bepaald moment. Het is dit geconsolideerde beeld en de informatie over de voorgenomen, aanstaande wijzigingen in de regelingen die voor de meeste gebruikers het meest interessant zullen zijn in het dagelijks gebruik.

Omdat de vigerende ruimtelijke plannen (vooral de bestaande bestemmingsplannen) niet gelijktijdig gewijzigd worden is er een overgangperiode. In deze periode worden de vigerende **ruimtelijke plannen** naast de (geconsolideerde) OW-besluiten ontsloten via het zogenaamde **overbruggingsproduct**.

Voor wat betreft **buitenplanse activiteiten** geldt nog een aanvullende afwijking van het algemeen geschetste proces: de **kennisgeving van de vergunning van een buitenplanse omgevingsplanactiviteit** moet zichtbaar worden in het DSO-LV. Dit valt vooralsnog buiten het basisniveau²⁵. Dit is een uitzondering op de afspraak dat kennisgevingen van verstrekte vergunningen nu nog niet zichtbaar worden gemaakt in het DSO-LV. De kennisgeving van een verstrekte vergunning voor een buitenplanse omgevingsplanactiviteit wordt door BG aangeleverd aan de LVBB en moet vandaaruit ontsloten worden in het DSO-LV. De kennisgeving van een OW-besluit en de kennisgeving van een aanvraag vallen buiten het basisniveau.

²⁴ Een werkingsgebied is een specifiek onderdeel van het informatieobject 'OW-Besluit' waarin de begrenzing van de bijbehorende juridische regels is vastgelegd. Een ander deel van het informatieobject 'OW-Besluit' betreft de juridische regel(s) zelf. De werkingsgebieden kunnen onderdeel zijn van het besluit zelf of er kan verwezen worden naar elders besloten werkingsgebieden.

²⁵ Dit wacht nog op definitieve besluitvorming

Juridische teksten zijn niet altijd begrijpelijk voor gebruikers. Ook de samenhang tussen regels is vaak niet eenvoudig vast te stellen. Voor het verbeteren van de begrijpelijkheid en de samenhang worden de juridische teksten in OW-besluiten gericht op burgers en bedrijven vertaald naar begrijpelijke vragenbomen. Dat noemen we **toepasbare regels**. De toepasbare regels worden gestandaardiseerd aangeleverd, opgenomen en beschikbaar gesteld. De toepasbare regels worden uitvoerbaar gemaakt voor gebruik in de gebruikerstoepassingen voor o.a.:

- Het bepalen van vergunning- en meldingsplichten.
- Het bepalen van het onderzoek dat uitgevoerd moet worden (informatieplicht).
- Het bepalen van de het voldoen aan de aanvraagvereisten (gegevens die ingevuld moeten worden voor een aanvraag of melding).
- Het bepalen van de bijlagen die bij een aanvraag, melding of uit te voeren onderzoek (informatieplicht) gevoegd moeten worden.

Tot slot leidt dit proces tot het mogelijk ontstaan van nieuwe **begrippen** en/of definities.

Gebruikte informatieobjecten

Om plannen te kunnen opstellen en evalueren is een grote hoeveelheid content nodig, te beginnen bij de bestaande besluiten in geconsolideerde vorm van zowel eigen organisatie als de aanpalende overheden en daarnaast ook diverse basisregistraties en andere gegevenssets, afgeleide informatie, (resultaten van) reken- en toetsmodellen en onderzoeksrapporten. Op basis van deze gebruikte content wordt het beleid en de daarmee samenhangende regels geëvalueerd, geformuleerd en onderbouwd. Veel van deze content zal zich wel binnen de DSO-context bevinden maar buiten het DSO-LV ontstaan en beschikbaar gesteld worden. Om die reden behoort het niet tot de scope van DSO-LV

Idee tot afhandeling

Van *Idee tot afhandeling* omvat het controleren of een idee (juridische activiteit) kansrijk is dan wel vraagt om een vergunning (of melding / informatieplicht). Indien een vergunning of melding / informatielevering (via een informatieplicht) nodig is, dan wordt in dit proces georganiseerd dat de initiatiefnemer de informatie over aanvraag of melding / informatieplicht kan aanleveren aan het DSO-LV. Deze aangeleverde informatie komt op de juiste manier bij de eigen organisatie waarna deze de informatie gebruikt om de aanvraag of melding / informatielevering via een informatieplicht te verwerken c.q. te behandelen.

Oriënteren

Of het nu om een **aanvraag, melding of informatieplicht** gaat, de initiatiefnemer zal vaak beginnen met zich te oriënteren op de mogelijkheden. Dit kan door op de kaart de beschikbare juridische regels te bekijken of door het doen van een 'vergunningcheck' met toepasbare regels. De uitkomst van deze check kan zijn dat de activiteit simpelweg mag worden uitgevoerd of dat er een melding of vergunningaanvraag moet worden gedaan, al dan niet met een aanvullende informatielevering via een informatieplicht. Bij de vergunningcheck (het oriënteren via toepasbare regels kan het proces de ingevulde antwoorden op vragen opslaan in de projectmap van de initiatiefnemer waarna de **resultaten** indien nodig verder aangevuld kunnen worden.

Aanvragen en melden

De initiatiefnemer kan voor het voorgenomen idee op zoek gaan naar de regels die gelden. Bij het zoeken kan de initiatiefnemer gebruikmaken van begrijpelijke termen voor de werkzaamheden (mits die termen zijn gerelateerd aan de juridisch gedefinieerde activiteiten). Op basis van een check, of als al bekend is dat een voorgenomen idee (juridische activiteit) meldings- of vergunning- of informatieplichtig is, kan de initiatiefnemer beginnen met het opstellen van zijn verzoek hiervoor. De initiatiefnemer wordt interactief ondersteund bij het opstellen van dit verzoek en krijgt inzicht in de indieningsvereisten. Dit kan alleen als de juridische regels zijn vertaald in toepasbare regels. Hierbij kan een gedetailleerde set toepasbare regels beschikbaar zijn gesteld of wordt gewerkt met een meer algemene set indieningsvereisten / toepasbare regels. Dit alles kan de initiatiefnemer voor meerdere werkzaamheden tegelijk doen. Op die manier ontstaat informatie over de **initiatieven in voorbereiding**. Als het

verzoek volledig is dan dient de initiatiefnemer in waarna het systeem het verzoek verzendt naar de overheid die als Bevoegd Gezag optreedt. Het systeem plaatst het verzoek daarbij in de werkmap. De overheid die dit verzoek moet behandelen als Bevoegd Gezag krijgt een bericht met daarin de relevante metadata (aanvrager, activiteit etc.) en een koppeling naar de beschikbare informatie in de werkmap. Bij de behandeling wordt de relevante informatie opgehaald en in de systemen van de behandelende overheid verder vastgelegd. In geval van een melding of informatielevering via een informatieplicht kan het proces hiermee afgedaan zijn (voor wat betreft het DSO-LV en de initiatiefnemer). Eventueel wordt er naar aanleiding van een melding bijvoorbeeld nog een maatwerkvoorschrift gesteld etc. De kennisgeving van een verzoek en de kennisgeving van het OW-besluit dat het Bevoegd Gezag neemt over dit verzoek vallen buiten het basisniveau. De uitzondering hierop is de kennisgeving van vergunning van een **buitenplanse omgevingsplanactiviteit**: de **kennisgeving** van het OW-besluit hierover levert het BG aan bij de LVBB en moet vandaaruit worden ontsloten in het DSO-LV.

Vraag tot informatie

Bij van Vraag tot informatie komt met name het ontsluiten en gebruiken van diverse soorten informatieobjecten aan bod. In de voorgaande ketens is al geschetst dat deze content in veel ketens gebruikt wordt. In deze keten wordt de content ontsloten naar die ketens (om die reden is ook het gebruik van content in dit hoofdstuk niet verder beschreven). Wat deze keten bijzonder maakt is dat er vaak een 'opwerk' proces plaatsvindt. Content begint als eenvoudige gegevens en kan vanuit daar verder worden verwerkt tot informatie. Er wordt daarbij in dit document onderscheid gemaakt in:

- **Basisregistraties.** Dit zijn die basisgegevens die in het kader van een wet een specifieke status hebben gekregen. Er is geen twijfel over het gebruik en de kwaliteit. Deze content ontstaat buiten de Omgevingswet en wordt zowel ondersteunend en als autoritatieve bron gebruikt.
- **Ondergronden.** Onder ondergronden verstaan we achtergrondkaarten, luchtfoto's en (formele) referentieondergronden. De algemene ondergronden zoals luchtfoto's, achtergrondkaarten en bijvoorbeeld hoogtemodellen worden gebruikt om indicatief aan te geven hoe de informatie zich verhoudt tot de omgeving. De (formele) referentieondergronden zijn de ondergronden die als bron worden gebruikt voor de geografische informatieobjecten binnen OW-besluiten. Dit betreft de geografische basisregistraties (BRT, BRK en BGT). De ondergronden ontstaan buiten de Omgevingswet en worden ondersteunend gebruikt binnen het DSO-LV. Daarnaast worden de referentieondergronden gebruikt bij het opstellen van OW-Besluiten door het de overheid die als Bevoegd Gezag is aangewezen.
- **Informatie over de fysieke leefomgeving** om de gebruiker te voorzien van relevante informatie over de fysieke leefomgeving ten behoeve van de processen. Deze content is relevant voor de processen van de Omgevingswet en ontstaat vaak vanuit verplichtingen binnen de Omgevingswet. Deze content is ofwel aangewezen bij wet ofwel opgenomen vanuit afspraken die horen bij het vraagarticulatieproces²⁶.
- **Metadata** behorende bij de bovenstaande categorieën inclusief de bijbehorende gegevenskwaliteit en de bijbehorende informatiemodellen en hun begrippen.

*Informatie over de fysieke leefomgeving*²⁷

Informatie over de fysieke leefomgeving kent verschillende verschijningsvormen. In alle vormen heeft de content hetzelfde doel: zorgen dat alle gebruikers van informatie over in de fysieke leefomgeving een gelijke informatiepositie hebben. Waar de juridische (en toepasbare) regels aangeven wat ergens kan en mag laat de

²⁶ Er is een behoefte om, naast deze vormen van 'aangewezen' informatie het ook mogelijk te maken om 'aangeboden' informatie uit lokale bronnen te ontsluiten. Hierover is nog geen besluit genomen en om deze reden wordt deze dan ook niet verder uitgewerkt in dit document. In Bijlage D worden al deze onderwerpen nader toegelicht.

²⁷ Op dit moment is er, naast het Overbrugingsproduct van het Informatiehuis Ruimte, geen informatie over de fysieke leefomgeving aangewezen voor ontsluiting in het DSO-LV.

informatie over de fysieke leefomgeving zien wat er al beschikbaar is aan objecten of gegevens op een specifieke plaats.

Optimaal gebruik van content vergroot de efficiëntie waarmee gebruikers juiste en volledige informatie verkrijgen. Immers, hoe beter die content beschikbaar is, des te beter de communicatie over en weer met de gebruiker kan worden gestuurd en/of des te minder vragen er hoeven te worden gesteld. Tevens ontstaat hierdoor een gelijke informatiepositie waarbij alle betrokken partijen over dezelfde informatie beschikken. De content moet zo eenvoudig mogelijk te vinden zijn en zo overzichtelijk en begrijpelijk mogelijk aan de diverse doelgroepen worden gepresenteerd. De informatie over de fysieke leefomgeving kan in een aantal verschijningsvormen worden ingedeeld, te weten:

- **Gegevenssets.** Dit kunnen lokaal of landelijk geborgde datasets zijn die door een overheid worden ontsloten met een specifieke kwaliteit al dan niet via een informatieverstrekker
- **Afgeleide informatie.** In dit geval zijn er nadere bewerkingen (combinaties of berekeningen) met de beschikbare gegevenssets en/of basisgegevens en/of basisregistraties uitgevoerd die leiden tot nieuwe content die in de onderliggende gegevenssets niet beschikbaar is. Denk aan het combineren van meerdere gegevenssets tot een kanskaart.
- **Reken- en toetsmodellen.** Dit betreft de reken- en toetsmodellen zelf die beschikbaar worden gesteld voor hergebruik. Hiermee kan ervoor worden gezorgd dat berekeningen overal op een vergelijkbare manier plaatsvinden door bijvoorbeeld naar de juiste versie van de bijbehorende software of het algoritme te verwijzen.
- **Resultaten van reken- en toetsmodellen.** Dit zijn de resultaten van gestandaardiseerde berekeningen die zich weer baseren op specifieke gegevenssets of afgeleide informatie en die binnen de DSO-LV zelf gebruikt worden. In feite is de uitkomst van een reken- en toetsmodel een bijzonder soort afgeleide informatie. Maar de reken- en toetsmodellen worden ad hoc gebruikt (wanneer dit nodig is) om een gebruiker te ondersteunen (in een specifieke context). Bijvoorbeeld in het bepalen of een aanvraag of melding noodzakelijk is.
- **Onderzoeksrapporten.** Rapporten met nadere informatie over een specifiek gebied / onderzoek wat is uitgevoerd (inclusief de daarbij behorende locatie).

Leveren van diensten

Diensten door derden (Van API tot dienst)

Als een 'derde' o.b.v. content of functies uit het DSO-LV een dienst wil leveren aan een gebruiker, dan heeft deze derde partij in ieder geval content of functies nodig zoals bij de ketens beschreven en dan produceert de gebruiker van deze dienst dezelfde soort content (of een deel daarvan) die ook in die ketens is beschreven (in het geval de gebruiker van de dienst content terug moet leveren aan het DSO-LV).

Om de dienst te kunnen ontwikkelen en te leveren is er aanvullende content nodig binnen het DSO-LV. Dit is ten eerste de **API-metadata** en de **metadata van de content** (inclusief de gegevenskwaliteit en **informatiemodellen**) om te begrijpen welke functionaliteit met welke content aangesproken kan worden. Daarnaast zal (afhankelijk van de te gebruiken dienst van het DSO-LV) ook autorisatie nodig zijn.

Beheren

Algemene systeem gegevens

In dit proces gaat het om het beheren van algemene content in het DSO-LV. Iedere gebruiker van het front-end of services van het DSO-LV, ongeacht het type of proces zal gebruik maken van een stukje basis content. Dit zijn de **handleidingen, helpteksten / FAQ's, webpagina's en toelichtingen** om te begrijpen wat hij / zij op dat moment voor handelingen moet plegen. Daarnaast is er uiteraard het gebruik van de content zoals in de voorgaande ketens beschreven.

Binnen een aantal processen verwerkt het DSO-LV **elektronische berichten**. De beheerder draagt zorg voor het beheer van deze berichten t.b.v. de opbouw van logbestand en audittrail.

De beheerder van het DSO-LV zal zorgdragen voor de handleidingen, pagina's en FAQ's waarmee de gebruiker het DSO-LV op de juiste manier kan toepassen. Voor het onderzoek doen naar het gebruik en storingen maakt de beheerder uitgebreid gebruik **van statistieken, logbestand en audit trail** en de gegevens over **(storings)meldingen, (informatie)verzoeken** en **wensen**.

Om de functionaliteit van het DSO-LV goed te laten werken zal er sprake zijn van een aantal **stamgegevens** die de beheerorganisatie van het DSO-LV zal onderhouden. Hierbij is de inperking gehanteerd dat het alleen gaat om stamgegevens die de software van het systeem nodig heeft om de functionaliteit van de DSO-LV te laten werken. Deze stamgegevens worden centraal beheerd.²⁸

Tenslotte zijn voor het gebruik **autorisatie / login gegevens** nodig.

²⁸ Noot: Andere stamgegevens vallen daarbuiten. Bijvoorbeeld stamgegevens die vanuit de bronhouder worden aangeleverd in het betreffende bedrijfsproces. Het gaat dan om stamgegevens die uitbreidbaar zijn. Denk bijvoorbeeld aan activiteiten, werkzaamheden.

Deel 2: Kenmerken van informatieobjecten

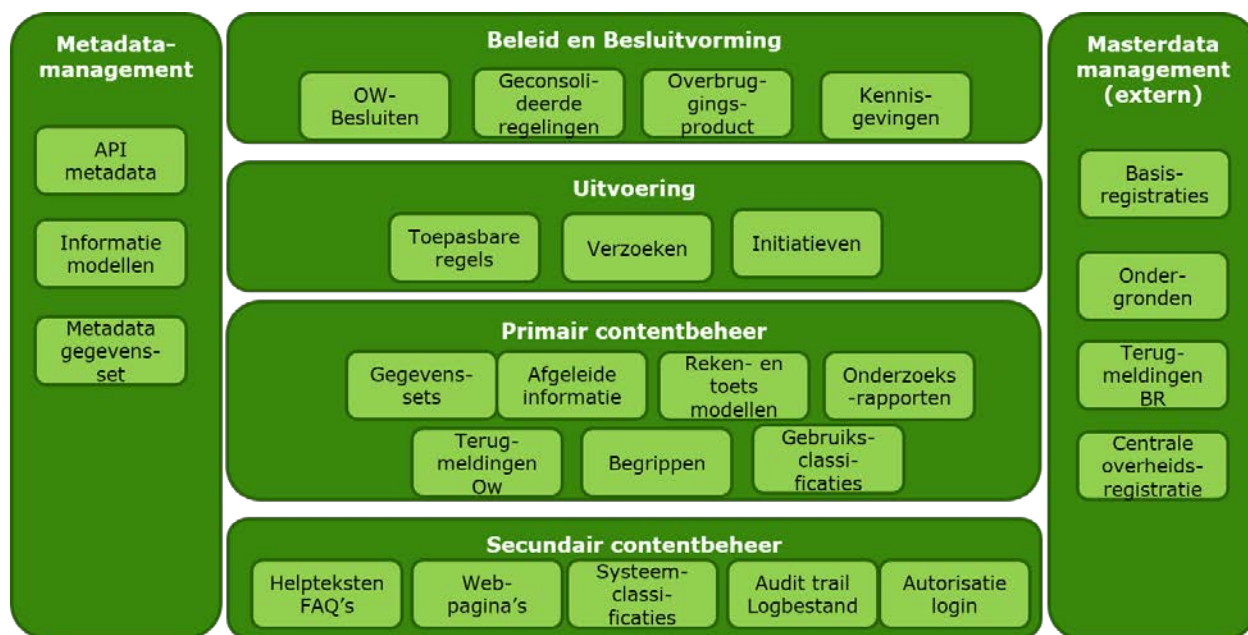
Dit deel beschrijft de informatieobjecten die het DSO nodig heeft. Het gaat om content die een overheid als bronhouder van die content aanlevert (of aan laat leveren) voor gebruik in het DSO (aan het DSO-LV of aan een andere voorziening), content die buiten de context van het DSO tot stand komt maar in ieder geval binnen het DSO-LV wordt gebruikt en content die binnen het DSO-LV tot stand komt en ook alleen daarin wordt gebruikt.

Een informatieobject wordt beschreven volgens het format zoals opgenomen in bijlage B. De eisen t.a.v. beveiliging en privacy, archivering en zorgplicht, open data en INSPIRE zijn in de kenmerken opgenomen. Voor de specifieke, inhoudelijke eisen voor een informatieobject is een verwijzen naar de betreffende paragrafen en nummers van Deel 3 opgenomen.

Onderstaand figuur geeft op hoofdlijnen de ordening van de content waarvoor in dit deel de kenmerken worden beschreven. Dit raamwerk is een eerste uitwerking van een opzet waarin (met de kennis van nu) rekening is gehouden met toekomstige uitbreidingen. Hierin staan enkele elementen die nog niet in deel 2 zijn uitgewerkt:

- Metadata (van een) gegevensset;
- Terugmeldingen Omgevingswet (Ow) en Terugmeldingen Basisregistraties (BR);
- Gebruiksclassificaties, om later bijvoorbeeld Activiteitenstructuur (vaak geduid als Functionele structuur) een plek te kunnen geven
- Centrale overheidsregistratie (centrale registratie van gegevens over overheden).

Onder Verzoeken²⁹ worden gerekend Aanvragen, Meldingen en de informatielevering via een Informatieplicht. Systemclassificaties worden ook wel stamgegevens genoemd.



Figuur: Ordening van de content op hoofdlijnen

²⁹ Formeel zijn meldingen en de informatielevering via een informatieplicht geen verzoeken maar leveringen. In dit document worden alle drie de categorieën (dus inclusief aanvragen) onder verzoeken geschaard.

Beveiliging en privacy

| <i>Audit trail</i> | |
|----------------------------|--|
| Beschrijving | <p>De audit trail bevat die gegevens die nodig zijn om rechtszekerheid te bieden en om de archivering (duurzaam toegankelijk) te ondersteunen door het vastleggen van specifieke (gegevens)handelingen. Hieronder valt ook de verwerking van de elektronische berichten.</p> <p>Met de audit trail en het logbestand samen kan het gevoerde proces worden gereconstrueerd voor handelingen met rechtszekerheid, zoals het doen van een aanvraag en melding of het publiceren van een OW-besluit.</p> |
| Bronhouder | Beheerder DSO-LV |
| Registratiehouder | Ministerie van BZK |
| Verstrekker | Beheerder DSO-LV |
| Standaard | n.v.t. |
| Voorziening | DSO-LV |
| Basisniveau | Tenminste alle handelingen met rechtsgevolgen worden vastgelegd op basis van gebruiker (id) en tijdstip. |
| Doorontwikkeling / Uitbouw | Nog nader te bepalen |
| Actualiteit | Alle handelingen met rechtsgevolgen worden vastgelegd op basis van gebruiker (id) en tijdstip. |
| Betrouwbaarheid | |
| Archivering | Beheerder DSO-LV voor alle handelingen met rechtsgevolgen |
| Privacy | Gegevens zijn privacygevoelig |
| Openbaar | Nee |
| Actief open | Nee |
| INSPIRE | Nee |
| Gerelateerde eisen | n.v.t. |

| <i>Logbestand</i> | |
|----------------------------|--|
| Beschrijving | <p>Het logbestand bevat de uitgevoerde acties (functioneel) en het resultaat daarvan. Het logbestand is nodig om storingen te kunnen oplossen of het gebruik van het DSO-LV nader te kunnen bepalen.</p> <p>Met de audit trail en het logbestand samen kan het gevoerde proces worden gereconstrueerd voor handelingen met rechtszekerheid, zoals het doen van een aanvraag en melding of het publiceren van een OW-besluit.</p> |
| Bronhouder | Beheerder DSO-LV |
| Registratiehouder | Ministerie van BZK |
| Verstrekker | Beheerder DSO-LV |
| Standaard | n.v.t. |
| Voorziening | DSO-LV |
| Basisniveau | Alle handelingen met rechtsgevolgen en die welke noodzakelijk zijn om storingen te kunnen oplossen worden vastgelegd op basis van gebruiker (id) en tijdstip. |
| Doorontwikkeling / Uitbouw | Nog nader te bepalen |
| Actualiteit | Alle handelingen met rechtsgevolgen worden vastgelegd op basis van gebruiker (id) en tijdstip. |
| Betrouwbaarheid | |
| Archivering | Beheerder DSO-LV voor alle handelingen met rechtsgevolgen |
| Privacy | Gegevens zijn privacygevoelig |
| Openbaar | Nee |
| Actief open | Nee |
| INSPIRE | Nee |
| Gerelateerde eisen | n.v.t. |

| <i>Autorisatie / login gegevens</i> | |
|-------------------------------------|---|
| Beschrijving | De gegevens waarmee een gebruiker geïdentificeerd wordt en waarmee bepaald wordt welke rechten deze heeft. Hieronder worden ook de gegevens over personen gerekend (natuurlijke personen) en niet-natuurlijke personen (organisaties). |
| Bronhouder | Beheerder DSO-LV |
| Registratiehouder | Ministerie van BZK |
| Verstrekker | Beheerder DSO-LV |
| Standaard | De gegevens die over autorisatie en login worden vastgelegd volgen uit de inrichting van de processen identiteitenbeheer, authenticatie en bevoegdhedenbeheer voor informatiebeveiliging. Daarbij is gebruik te maken van de standaarden NEN-ISO/IEC 27001:2005.nl / 27001:2013.nl en NEN-ISO/IEC 27002:2007.nl / 27001:2013.nl die daarvoor specificaties respectievelijk 'best practices' voor te nemen maatregelen bevatten. |
| Voorziening | DSO-LV |
| Basisniveau | Alle personen (natuurlijke personen en niet-natuurlijke personen) die geen DIGID en/of eHerkenning hebben en waarvoor apart de toegang is geregeld. |
| Doorontwikkeling / Uitbouw | Toepassen nieuwe identificatiemiddelen |
| Actualiteit | Bevat gegevens van alle gebruikers die geen overheidsidentificatiemiddel ter beschikking hebben en handelingen hebben uitgevoerd in het DSO-LV. |
| Betrouwbaarheid | |
| Archivering | n.v.t. anders dan het ID voor zover benodigd voor logbestand en audit trail |
| Privacy | Gegevens zijn privacygevoelig |
| Openbaar | Nee |
| Actief open | Nee |
| INSPIRE | Nee |
| Gerelateerde eisen | Paragraaf Beveiliging en privacy. |

OW-besluiten, Geconsolideerde regelingen en Kennisgevingen

| <i>OW-besluiten</i> | | | |
|----------------------------|--|-------------------------|------|
| Beschrijving | Besluit dat valt onder de Bekendmakingswet en de Algemene wet bestuursrecht en dat is genomen met een grondslag in de Omgevingswet. Een OW-besluit wordt bekendgemaakt en beschikbaar gesteld via de Landelijke Voorziening Bekendmaken en Beschikbaar stellen | | |
| Bronhouder | Bevoegd Gezag | | |
| Registratiehouder | Minister van BZK | | |
| Verstrekker | KOOP | | |
| Standaard | STOP / TP | | |
| Voorziening bron | Plansysteem BG | Voorziening verstrekker | LVBB |
| Basisniveau | <p>Bij inwerkingtreding is een deel van de OW-Besluiten op basis van de wetgeving beschikbaar:</p> <ul style="list-style-type: none"> - het zogenoemde ‘bruidsschatdeel’ voor het Omgevingsplan, - het zogenoemde ‘bruidsschatdeel’ voor de Waterschapsverordening, - de Omgevingsregeling, - de Omgevingsverordeningen - AMVB / MR - Omgevingsvisies, waaronder in ieder geval de Nationale Omgevingsvisie (NOVI) en provinciale visies <p>Daarnaast kunnen Bevoegde Gezagen aanvullende OW-Besluiten aanleveren:</p> <ul style="list-style-type: none"> - Omgevingsplan (inclusief besluiten die daarop ingrijpen: voorbereidingsbesluit, reactieve interventie, projectbesluit) - Omgevingsvisie - Waterschapsverordening - . <p>En de ontwerpbesluiten van bovengenoemde OW-besluiten.</p> | | |
| Doorontwikkeling / Uitbouw | Overige OW-besluiten zoals programma of kennisgeving van een verstrekte vergunning voor een buitenplanse omgevingsplanactiviteit maar vooralsnog zonder de omgevingsvergunning (hiervoor moet nog een besluit worden genomen). | | |
| Actualiteit | Een besluit is kan pas in werking treden nadat het is bekendgemaakt. In het kader van de (aanpassing van de) Bekendmakingswet is de voorziening daarvoor de LVBB. De LVBB dient een besluit inclusief de versies van regelingen binnen x uur na de actie ‘bekend maken’ door het Bevoegd Gezag ook als zodanig bekend te hebben gemaakt en beschikbaar gesteld. Opname in het DSO-LV is direct na het beschikbaar stellen door de LVBB. | | |
| Betrouwbaarheid | Het betreft een besluit, dat daarmee per definitie juridisch gezien 100% juist is, totdat een rechter een uitspraak doet die leidt tot aanpassing van de opgenomen regels of werkingsgebieden. | | |
| Archivering | Bevoegd Gezag dat het besluit neemt | | |

| | |
|--------------------|---|
| Privacy | Geen bijzondere gevoeligheid, met uitzondering van de omgevingsvergunning als eventuele uitbreiding |
| Openbaar | Ja |
| Actief open | Ja |
| INSPIRE | Nee |
| Gerelateerde eisen | Paragraaf OW-besluiten, Geconsolideerde regelingen en Kennisgevingen, nummers OB01 t/m OB14 |

| <i>Geconsolideerde regeling</i> | | | |
|---------------------------------|--|-------------------------|--------|
| Beschrijving | Samenstel van wijzigingsbesluiten wat tezamen op een gegeven moment bepaald welke juridische regels er op een bepaalde plaats gelden of gaan gelden (ontwerpen). Het betreft hier een zogenaamd serviceproduct; de oorspronkelijke (wijzigings)besluiten bevinden zich tin de LVBB | | |
| Bronhouder | Bevoegd Gezag | | |
| Registratiehouder | Minister van BZK | | |
| Verstrekker | Ministerie van BZK via KOOP | | |
| Standaard | STOP / TP | | |
| Voorziening bron | Plansysteem BG | Voorziening verstrekker | DSO-LV |
| Basisniveau | Relevante delen van de wijzigingsbesluiten uit de LVBB in het kader van de Omgevingswet. | | |
| Doorontwikkeling / Uitbouw | Overige OW-besluiten. | | |
| Actualiteit | De geconsolideerde regeling wordt opgebouwd uit de bekendgemaakte wijzigingsbesluiten binnen 24 uur na beschikbaarstelling. | | |
| Betrouwbaarheid | Zie OW-Besluiten | | |
| Archivering | Bevoegd gezag | | |
| Privacy | Geen bijzondere gevoeligheid, met uitzondering van de omgevingsvergunning als eventuele uitbreiding | | |
| Openbaar | Ja | | |
| Actief open | Ja | | |
| INSPIRE | Ja ('Planned land use') | | |
| Gerelateerde eisen | Paragraaf OW-besluiten, , Geconsolideerde regelingen en Kennisgevingen, nummers OB01 t/m OB14 | | |

| <i>Kennisgeving vergunning Buitenplanse omgevingsplanactiviteiten</i> | | | |
|---|--|-------------------------|------|
| Beschrijving | Kennisgeving van een vergunning buiten het bestaande omgevingsplan die het omgevingsplan in de toekomst zal wijzigen. Toelichting: De kennisgeving van een aanvraag voor een vergunning en de kennisgeving van het OW-besluit dat het Bevoegd Gezag neemt over deze aanvraag vallen buiten het basisniveau. De uitzondering hierop is de verstrekte vergunning voor een buitenplanse omgevingsplanactiviteit: de kennisgeving van het OW-besluit hierover valt binnen het basisniveau. | | |
| Bronhouder | Bevoegd Gezag | | |
| Registratiehouder | Minister van BZK | | |
| Verstrekker | KOOP | | |
| Standaard | STOP / TP | | |
| Voorziening bron | Plansysteem BG | Voorziening verstrekker | LVBB |
| Basisniveau | Kennisgeving vergunning buitenplanse omgevingsplanactiviteiten | | |
| Doorontwikkeling / Uitbouw | Opgenomen in het plan voor de uitbouw. Hierover moet nog besloten worden (april 2019). | | |
| Actualiteit | Zie OW-besluiten | | |
| Betrouwbaarheid | Zie OW-besluiten | | |
| Archivering | Bevoegd Gezag in eigen systemen | | |
| Privacy | NAW gegevens | | |
| Openbaar | Ja | | |
| Actief open | Ja | | |
| INSPIRE | Nee | | |
| Gerelateerde eisen | n.v.t. | | |

| <i>Overbruggingsproduct</i> | | | |
|-----------------------------|---|-------------------------|-----------------------|
| Beschrijving | Het ontsluiten van bestaande ruimtelijke plannen in een vorm die gebruikt kan worden in het DSO-LV in samenhang met de nieuwe (geconsolideerde) OW-besluiten uit de LVBB. | | |
| Bronhouder | Kadaster | | |
| Registratiehouder | Minister van BZK | | |
| Verstrekker | Kadaster | | |
| Standaard | STOP / TP | | |
| Voorziening bron | RuimtelijkePlannen.nl | Voorziening verstrekker | Informatiehuis Ruimte |
| Basisniveau | Inhoud van Ruimtelijkeplannen.nl | | |
| Doorontwikkeling / Uitbouw | N.v.t. – inhoud wordt geleidelijk uitgefaseerd na inwerkingtreding van de wet | | |
| Actualiteit | Bevat een nieuw ruimtelijk plan. Het product is uiterlijk de werkdag volgend op de beschikbaarstelling daarvan opgenomen in het overbruggingsproduct. | | |
| Betrouwbaarheid | N.v.t., afhankelijk van oorspronkelijk document. | | |
| Archivering | N.v.t. – via Ruimtelijke Plannen geregeld | | |
| Privacy | Geen bijzondere gevoeligheid | | |
| Openbaar | Ja | | |
| Actief open | Ja | | |
| INSPIRE | Ja (of RP.nl – ‘Planned land use’) | | |
| Gerelateerde eisen | n.v.t. | | |

Toepasbare regels

| <i>Toepasbare regels</i> | | | |
|----------------------------|--|-------------------------|---------------------------------------|
| Beschrijving | Juridische regels die verwerkt zijn tot een gestructureerde set regels die gebruikt kunnen worden om een initiatiefnemer te ondersteunen met bijvoorbeeld vragenbomen. | | |
| Bronhouder | Bevoegd gezag | | |
| Registratiehouder | Minister van BZK | | |
| Verstrekker | Beheerorganisatie DSO-LV | | |
| Standaard | STTR | | |
| Voorziening bron | Regelbeheersysteem BG | Voorziening verstrekker | DSO-LV, registratie toepasbare regels |
| Basisniveau | <ul style="list-style-type: none"> - Topactiviteiten zoals per kwartaal interbestuurlijk bepaald in het OGB. - Algemene indieingsvereisten voor andere aanvragen, meldingen of informatieleveringen via een informatieplicht dan opgenomen in de topactiviteiten | | |
| Doorontwikkeling / Uitbouw | Overige activiteiten die relevant worden geacht in het kader van een goede dienstverlening | | |
| Actualiteit | Dient gelijktijdig met het bekendmaken of wijzigen van de bijbehorende juridische regels en daarop afgestemd beschikbaar te zijn waar relevant | | |
| Betrouwbaarheid | N.v.t., afhankelijk van de gebruikte vragenboom en ingevulde gegevens van de initiatiefnemer | | |
| Archivering | Bevoegd Gezag dat de toepasbare regels heeft opgesteld | | |
| Privacy | Geen bijzondere gevoeligheid | | |
| Openbaar | Ja | | |
| Actief open | Ja, voor derden | | |
| INSPIRE | Nee | | |
| Gerelateerde eisen | Paragraaf Toepasbare regels, nummers TR01 t/m TR11 | | |

Informatie over de fysieke leefomgeving

| <i>Informatie over de fysieke leefomgeving (informatieproduct)</i> | |
|--|---|
| Beschrijving | Informatie over de fysieke leefomgeving die ofwel is aangewezen in de Omgevingswetgeving of die is vastgesteld als relevant voor de Omgevingswet via een proces van vraagarticulatie. De informatie voldoet aan vastgestelde kwaliteitseisen. |
| Bronhouder | Overheid die hiervoor is aangewezen of hierover een andere overeenkomst heeft waarin deze als bronhouder is benoemd |
| Registratiehouder | Overheid die politiek dan wel juridisch verantwoordelijk is voor de kwaliteit van de gegevens; vaak op basis van (andere) rapportageverplichtingen. |
| Verstrekker | Door de registratiehouder of bronhouder aangewezen partij |
| Standaard | De relevante standaarden voor de informatie worden bepaald door het informatiemodel dat hoort bij de informatie of op basis van vraagsturing wordt ontwikkeld. Voor wat betreft het aansluiten van de informatie in technische zin wordt gebruik gemaakt van de aansluitvoorwaarden van het DSO-LV |
| Voorziening | Overheid die bronhouder is of daardoor aangewezen voorziening |
| Basisniveau | Er zijn vooralsnog geen informatieobjecten van dit type in het basisniveau opgenomen. |
| Doorontwikkeling / Uitbouw | Er wordt onderzoek gedaan naar de mogelijkheid om eigen gegevens aan te bieden voor gebruik in daarvoor geschikte delen van het DSO-LV. |
| Actualiteit | De actualiteit en betrouwbaarheid van gegevens is ofwel vastgelegd bij wet ofwel in de nadere overeenkomst die is gesloten. Bij informatie die vanuit vraagarticulatie ontstaat wordt de beschikbare versus de noodzakelijke gegevenskwaliteit afgewogen. Indien het gaat om gegevens die in het kader van een (andere) wettelijke verplichting worden verzameld dan kan in veel gevallen, na het vaststellen van de geschiktheid voor het doel binnen de Omgevingswet, van dit kwaliteitsniveau als ondergrens worden uitgegaan. |
| Betrouwbaarheid | |
| Archivering | Organisatie waar het brongegeven zich bevindt en/of waarvandaan dit aangeleverd wordt aan DSO-LV |
| Privacy | Geen bijzondere gevoeligheid |
| Openbaar | Ja |
| Actief open | Ja, tenzij de content dit niet toestaat |
| INSPIRE | Mogelijk, hangt af van content |
| Gerelateerde eisen | Paragraaf Informatie over de fysieke leefomgeving, nummers IP01 t/m IP15 |

| <i>Onderzoeksrapporten</i> | |
|----------------------------|--|
| Beschrijving | Onderzoeken die: <ul style="list-style-type: none"> a) door een initiatiefnemer zijn bijgevoegd bij een aanvraag, melding of informatielevering via een informatieplicht en die voor hergebruik geschikt zijn. b) Ten grondslag liggen aan of de motivatie vormen bij een OW-Besluit |
| Bronhouder | Initiatiefnemer |
| Registratiehouder | Bevoegd gezag |
| Verstrekker | Initiatiefnemer |
| Standaard | Toepassingsprofiel Metadatering Lokale Overheden; DCAT |
| Voorziening | Logisch: Stelselcatalogus Omgevingswet. Technisch kan dit een apart register worden. |
| Basisniveau | Niet in het basisniveau |
| Doorontwikkeling / Uitbouw | Verwijzingen naar onderzoeksrapporten bij de bron |
| Actualiteit | Bepaald door Bevoegd Gezag bij de aanvraag |
| Betrouwbaarheid | Verantwoordelijkheid van de eigenaar en uitvoerder van het onderzoek en het accepterende bevoegd gezag. |
| Archivering | Initiatiefnemer (als bronhouder) ³⁰ en Bevoegd Gezag (als onderdeel van de aanvraag) |
| Privacy | Hangt van het rapport af |
| Openbaar | Ja, tenzij er uitzonderingsgronden op basis van de Wet Hergebruik Overheidsinformatie zijn. |
| Actief open | Nee |
| INSPIRE | Nee |
| Gerelateerde eisen | n.v.t. |

³⁰ Een initiatiefnemer die niet archiefplichtig is kan niet als zorgdrager worden aangemerkt. De overheid die de aanvraag ontvangt is voor die aanvraag altijd zelf zorgplichtig.

Aanvragen, meldingen, informatielevering via informatieplichten en Initiatieven

| <i>Aanvragen, meldingen en informatieplichten in voorbereiding</i> | | | |
|--|--|-------------------------|--|
| Beschrijving | De aanvraag, melding of informatielevering via een informatieplicht zoals deze door de initiatiefnemer wordt opgesteld | | |
| Bronhouder | Initiatiefnemer | | |
| Registratiehouder | Minister van BZK voor voorbereiding binnen DSO-LV, anders initiatiefnemer | | |
| Verstrekker | Beheerorganisatie DSO-LV | | |
| Standaard | STAM | | |
| Voorziening bron | Projectmap DSO-LV óf Bronstelsel initiatiefnemer | Voorziening verstrekker | |
| Basisniveau | Alle aanvragen, meldingen en informatieleveringen via informatieplichten in het kader van de Omgevingswet zoals in voorbereiding in of via het DSO-LV | | |
| Doorontwikkeling / Uitbouw | N.v.t., basisniveau is ook eindniveau. Het is wel mogelijk om steeds meer gedetailleerde aanvragen te versturen als er meer specifieke toepasbare regels beschikbaar komen. | | |
| Actualiteit | N.v.t. verantwoordelijkheid initiatiefnemer | | |
| Betrouwbaarheid | N.v.t., afhankelijk van de gebruikte vragenboom en ingevulde gegevens van de initiatiefnemer | | |
| Archivering | Initiatiefnemer in eigen systemen. De bijbehorende metadata in het DSO-LV wordt vernietigd in ieder geval na de termijn die wordt bepaald door de Archiefwet (x jaar) en daaruit volgende wet- en regelgeving of na aangeven van de archiverende organisatie op basis van hun besluit informatiebeheer dat de content verwijderd kan worden. | | |
| Privacy | Aanvraag bevat privacygevoelige gegevens (NAW-gegevens en daarnaast mogelijk bedrijfsgevoelige gegevens ten aanzien van de te ondernemen activiteit. Welke gegevens wel of niet privacygevoelig zijn dient steeds per aanvraag beoordeeld te worden door het ontvangende BG. | | |
| Openbaar | Nee | | |
| Actief open | Nee, aanvraag ligt bij BG ter inzage | | |
| INSPIRE | Nee | | |
| Gerelateerde eisen | Paragraaf Aanvragen, meldingen, informatieplichten en Initiatieven, nummers AM01 t/m AM07 | | |

| <i>Ingediende Aanvragen, meldingen en informatieleveringen via informatieplichten</i> | | | |
|---|--|-------------------------|--|
| Beschrijving | De aanvraag, melding of informatielevering via een informatieplicht zoals deze door de initiatiefnemer is verzonden (ingediend bij) het Bevoegd Gezag. | | |
| Bronhouder | Bevoegd Gezag | | |
| Registratiehouder | Minister van BZK | | |
| Verstrekker | Beheerorganisatie DSO-LV | | |
| Standaard | STAM | | |
| Voorziening bron | Werkmap DSO-LV én / óf Zaaksysteem Bevoegd Gezag | Voorziening verstrekker | |
| Basisniveau | Alle aanvragen, meldingen en informatieleveringen via informatieplichten in het kader van de Omgevingswet ingediend via het DSO-LV | | |
| Doorontwikkeling / Uitbouw | N.v.t., basisniveau is ook eindniveau. Het is wel mogelijk om steeds meer gedetailleerde aanvragen te versturen als er meer specifieke toepasbare regels beschikbaar komen. | | |
| Actualiteit | N.v.t., aanvragen / meldingen / informatieleveringen via informatieplichten worden gelijk verzonden bij het indienen naar het systeem van Bevoegd Gezag. | | |
| Betrouwbaarheid | N.v.t., afhankelijk van de gebruikte vragenboom en ingevulde gegevens van de initiatiefnemer | | |
| Archivering | Bevoegd Gezag in eigen systemen. De bijbehorende metadata in het DSO-LV wordt vernietigd in ieder geval na de termijn die wordt bepaald door de Archiefwet (x jaar) en daaruit volgende wet- en regelgeving of na aangeven van de archiverende organisatie op basis van hun besluit informatiebeheer dat de content verwijderd kan worden. | | |
| Privacy | Aanvraag bevat privacygevoelige gegevens (NAW-gegevens en daarnaast mogelijk bedrijfsgevoelige gegevens ten aanzien van de te ondernemen activiteit. Welke gegevens wel of niet privacygevoelig zijn dient steeds per aanvraag beoordeeld te worden door het ontvangende BG. | | |
| Openbaar | Nee | | |
| Actief open | Nee, aanvraag ligt bij BG ter inzage | | |
| INSPIRE | Nee | | |
| Gerelateerde eisen | Paragraaf Aanvragen, meldingen, informatieplichten en Initiatieven, nummers AM01 t/m AM07 | | |

| <i>Initiatieven in voorbereiding (voor aanvraag / melding / informatielevering via informatieplicht)</i> | | | |
|--|---|-------------------------|--|
| Beschrijving | (Tussentijds) resultaat van het oriënteren ('vergunningcheck') door de initiatiefnemer op een aanvraag / melding / informatielevering via informatieplicht die in voorbereiding is, maar dat nog niet is ingediend bij het Bevoegd Gezag. | | |
| Bronhouder | Initiatiefnemer | | |
| Registratiehouder | Minister van BZK | | |
| Verstrekker | Beheerorganisatie DSO-LV | | |
| Standaard | STAM | | |
| Voorziening bron | Projectmap DSO-LV óf Bronstelsel initiatiefnemer | Voorziening verstrekker | |
| Basisniveau | Alle aanvragen, meldingen en informatieleveringen via informatieplichten die in het kader van de Omgevingswet via de daarbij behorende toepasbare regels in voorbereiding kunnen zijn | | |
| Doorontwikkeling / Uitbouw | N.v.t., basisniveau is ook eindniveau. Het is wel mogelijk om steeds meer gedetailleerde aanvragen te versturen als er meer specifieke toepasbare regels beschikbaar komen. | | |
| Actualiteit | N.v.t., dit is aan de initiatiefnemer | | |
| Betrouwbaarheid | N.v.t., afhankelijk van de gebruikte vragenboom en ingevulde gegevens van de initiatiefnemer | | |
| Archivering | Initiatiefnemer in eigen systemen voor zover de initiatiefnemer hier een zorgplicht heeft. In de projectmap blijft de content beschikbaar voor volgende aanvragen. | | |
| Privacy | Deze documenten zijn eigendom van de initiatiefnemer en daarmee per definitie privacygevoelig. De content is tot indienen NIET beschikbaar voor anderen tenzij de initiatiefnemer ervoor kiest ze bewust te delen via een samenwerking | | |
| Openbaar | Nee | | |
| Actief open | Nee | | |
| INSPIRE | Nee | | |
| Gerelateerde eisen | n.v.t. | | |

Begrippen

| <i>Juridische begrippen</i> | | | |
|-----------------------------|--|-------------------------|---|
| Beschrijving | Termen en hun definities zoals die in de Omgevingswetgeving zijn opgenomen | | |
| Bronhouder | Bevoegd Gezag | | |
| Registratiehouder | Bevoegd Gezag | | |
| Verstrekker | Geen specifieke verstrekker voorzien | | |
| Standaard | SKOS | | |
| Voorziening bron | ? | Voorziening verstrekker | DSO-LV, (federatieve) Stelselcatalogus Omgevingswet |
| Basisniveau | <ul style="list-style-type: none"> • termen die gedefinieerd zijn in de Omgevingswet, de AMvB's en de Omgevingsregeling, bronhouder Rijk • Activiteiten die functioneren als 'ophanghaakjes in de activiteitenstructuur' voor (lokale) toepasbare regels, bronhouder Rijk en provincies³¹ • Begrippen die middels de regelteksten van de Ow-besluiten bekend worden gemaakt <p>Noot: Bij de laatstgenoemde categorie kan gebruik worden gemaakt van begrippen die in standaarden van een domein van de fysieke leefomgeving zijn opgenomen en vastgesteld.</p> | | |
| Doorontwikkeling / Uitbouw | n.v.t. | | |
| Actualiteit | Juridische begrippen dienen vastgelegd en gerelateerd te zijn aan verwante begrippen. Toepasbare regels (die worden afgeleid van juridische regels) kunnen gebruik maken van de content over de juridische begrippen, uiteraard pas wanneer het OW-besluit waarin het juridische begrip is opgenomen bekend is gemaakt en de regeling in werking is getreden. | | |
| Betrouwbaarheid | <ul style="list-style-type: none"> - Synoniemen zijn duidelijk herkenbaar en onderling gekoppeld - Begrippen zijn gekoppeld (waar relevant) aan het bovenliggende begrip | | |
| Archivering | Organisatie waar het begrip wordt gedefinieerd in een OW-Besluit en/of aangeleverd aan DSO-LV | | |
| Privacy | Geen bijzondere gevoeligheid | | |
| Openbaar | Ja | | |
| Actief open | Ja | | |
| INSPIRE | Nee | | |
| Gerelateerde eisen | Paragraaf OW-besluiten, Geconsolideerde regelingen en Kennisgevingen, nummer OB03; Paragraaf Begrippen, nummers BG01 t/m BG05 | | |

³¹ Het gaat hier om Bevoegde Gezagen die toepasbare regels maken die door een ander Bevoegd Gezag verder lokaal ingekleurd worden.

| <i>Overige begrippen</i> | | | |
|----------------------------|--|-------------------------|---|
| Beschrijving | Begrippen uit standaarden die relevant zijn om de beschikbare content en (geconsolideerde) OW-besluiten binnen het DSO-LV te begrijpen. Deze hebben geen juridische status zoals die uit het informatieobject 'Begrippen' maar kunnen wel bindend zijn door bijvoorbeeld opname in een besluit of via de 'Pas toe of leg uit' lijst met door de overheid verplicht te gebruiken standaarden. | | |
| Bronhouder | (Decentrale) Overheid | | |
| Registratiehouder | (Decentrale) Overheid | | |
| Verstrekker | Geen specifieke verstrekker voorzien, kan per (groep) Bevoegd(e) Gezag(en) aangewezen worden <ul style="list-style-type: none"> - Waterschappen: Informatiehuis Water voor de Aquo standaard | | |
| Standaard | SKOS | | |
| Voorziening bron | Per set begrippen wisselend | Voorziening verstrekker | DSO-LV, (federatieve) Stelselcatalogus Omgevingswet |
| Basisniveau | <ul style="list-style-type: none"> • termen uit geaccepteerde standaarden voor zover een overheid (of groep overheden) deze relevant vindt om op te voeren | | |
| Doorontwikkeling / Uitbouw | Overige begrippen in de context van de Omgevingswet | | |
| Actualiteit | <ul style="list-style-type: none"> - Synoniemen zijn duidelijk herkenbaar en onderling gekoppeld - Begrippen zijn gekoppeld (waar relevant) aan het bovenliggende begrip | | |
| Betrouwbaarheid | | | |
| Archivering | Organisatie waar het begrip wordt gedefinieerd en/of aangeleverd aan DSO-LV | | |
| Privacy | Geen bijzondere gevoeligheid | | |
| Openbaar | Ja | | |
| Actief open | Ja | | |
| INSPIRE | Nee | | |
| Gerelateerde eisen | Paragraaf Informatie over de fysieke leefomgeving, nummers IP12, IP14, IP16; Paragraaf Begrippen, nummers BG01 t/m BG05 | | |

Metadata

| <i>API-metadata</i> | |
|----------------------------|---|
| Beschrijving | Beschrijvingen van de services die door het DSO-LV worden aangeboden voor hergebruik door derden. Een derde gebruikt deze beschrijvingen en de bijbehorende API's om toepassingen mee te ontwikkelen. |
| Bronhouder | Beheerder DSO-LV |
| Registratiehouder | Ministerie van BZK |
| Verstrekker | Beheerder DSO-LV |
| Standaard | De API's worden beschreven volgens de standaard Open API Specification. Dit is een standaard van de Pas-toe-of-leg-uit lijst van de Nederlandse overheid. |
| Voorziening | DSO-LV API-Register |
| Basisniveau | Alle API's die bij inwerkingtreding ter beschikking worden gesteld. |
| Doorontwikkeling / Uitbouw | Nog nader te bepalen |
| Actualiteit | De bronhouder zorgt voor actualiteit van de API-metadata die in lijn is met de verwachting van de afnemers van de API's binnen het DSO-LV en de softwareleveranciers die gebruik maken van het open stelsel van derden zoals afgesproken in het dienstverleningsniveau ('Service Level Agreement – SLA'). |
| Betrouwbaarheid | De bronhouder zorgt voor betrouwbaarheid van de API-metadata die in lijn is met de verwachting van de afnemers van de API's binnen het DSO-LV en de softwareleveranciers die gebruik maken van het open stelsel van derden zoals afgesproken in het dienstverleningsniveau ('Service Level Agreement – SLA'). |
| Archivering | Beheerder DSO-LV voor de metadata en de beheerder van de specifieke API voor diens eigen API |
| Privacy | Afhankelijk van de API |
| Openbaar | Ja |
| Actief open | Ja |
| INSPIRE | Nee |
| Gerelateerde eisen | n.v.t. |

| <i>Informatiemodellen</i> | |
|----------------------------|---|
| Beschrijving | Beschrijving van de structuur, semantiek en de eigenschappen van content over dingen in de werkelijkheid. Met semantiek wordt de betekenis en definitie van de content over 'het ding' bedoeld, onafhankelijk van een mogelijke implementatie of toepassingsomgeving. Er worden dus geen regels toegepast die gerelateerd zijn aan de manier waarop de gegevens ingewonnen, opgeslagen, beheerd en uitgewisseld worden. Die beschrijving heeft de vorm van een model dat een gestructureerde weergave is van die werkelijkheid. |
| Bronhouder | Beheerder van het informatiemodel van de informatie over de fysieke leefomgeving. Toelichting: de bronhouders en de afnemers van de betreffende content stellen het informatiemodel op en zorgen dat een beheerder voor het beheer van de content wordt aangewezen. Die beheerder zorgt in opdracht van de bronhouders en de afnemers dat het informatiemodel wordt bijgehouden en beschikbaar wordt gesteld. |
| Registratiehouder | Ministerie van BZK |
| Verstrekker | Beheerder DSO-LV |
| Standaard | n.v.t. |
| Voorziening | Stelselcatalogus Omgevingswet |
| Basisniveau | Alle informatiemodellen behorende bij de content die ontsloten wordt inclusief de onderliggende standaarden voor uitwisseling |
| Doorontwikkeling / Uitbouw | Nog nader te bepalen |
| Actualiteit | Versie passend bij de ontsloten content, rekening houdend met de historie. |
| Betrouwbaarheid | |
| Archivering | Bronhouder van de content |
| Privacy | Niet privacygevoelig |
| Openbaar | Ja |
| Actief open | Ja |
| INSPIRE | Afhankelijk van de content |
| Gerelateerde eisen | Paragraaf Metadata, nummers IP12 t/m IP16 |

Basisgegevens extern

| <i>Basisregistraties</i> | |
|----------------------------|---|
| Beschrijving | Een systematische verzameling van informatie, waaronder authentieke gegevens, over personen, instellingen of zaken die voor geheel Nederland op dezelfde wijze wordt bijgehouden ten behoeve van het gebruik door verschillende personen en door instanties die belast zijn met de uitoefening van verschillende taken. |
| Bronhouder | Overheid |
| Registratiehouder | Per basisregistratie vastgesteld ministerie; zie catalogus stelsel van Basisregistraties |
| Verstrekker | Per basisregistratie vastgesteld; zie catalogus stelsel van Basisregistraties |
| Standaard | Per basisregistratie vastgesteld; zie catalogus stelsel van Basisregistraties |
| Voorziening | Per basisregistratie vastgesteld; zie catalogus stelsel van Basisregistraties |
| Basisniveau | Het DSO-LV maakt in ieder geval gebruik van de volgende basisregistraties: <ul style="list-style-type: none"> - Personen - Handelsregister - Adressen en gebouwen - Kadaster - Topografie |
| Doorontwikkeling / Uitbouw | Toevoeging van de Basisregistratie Ondergrond. |
| Actualiteit | Per basisregistratie vastgesteld; zie catalogus stelsel van Basisregistraties |
| Betrouwbaarheid | Per basisregistratie vastgesteld; zie catalogus stelsel van Basisregistraties |
| Archivering | Bronhouder |
| Privacy | Met uitzondering van Topografie zijn gegevens pas beschikbaar na inloggen door een geautoriseerd persoon |
| Openbaar | Niet via DSO met uitzondering van topografie (zoals die wordt gebruikt in een viewer) |
| Actief open | Niet via DSO |
| INSPIRE | Niet via DSO |
| Gerelateerde eisen | n.v.t. |

| <i>Ondergronden</i> | |
|----------------------------|---|
| Beschrijving | <p>Generieke ondergronden zijn content die alleen gebruikt wordt om de context van ruimtelijke informatie mee te kunnen tonen. De content wordt niet als zodanig hergebruikt (alleen het kaartbeeld).</p> <p>Referentieondergronden worden gebruikt bij het opstellen (en besluiten) van OW-Besluiten.</p> |
| Bronhouder | Rijk |
| Registratiehouder | Ministerie van BZK |
| Verstrekker | Kadaster |
| Standaard | Geostandaarden van de 'pas toe of leg uit' lijst van het forum standaardisatie, specifiek die zoals gespecificeerd door de externe bron die binnen DSO-LV wordt hergebruikt. |
| Voorziening | PDOK |
| Basisniveau | <p>Generieke ondergronden</p> <ul style="list-style-type: none"> - Luchtfoto's - Administratieve grenzen (territoriale wateren, EEZ, provincies, waterschappen, gemeenten) <p>Referentie ondergronden</p> <ul style="list-style-type: none"> - Kadastrale percelen uit Basisregistratie Kadaster - Basisregistratie Grootchalige Topografie - Basisregistratie Topografie - |
| Doorontwikkeling / Uitbouw | Nog niet voorzien |
| Actualiteit | Laatste beschikbare versie; grenzen binnen 1 maand na vaststelling, luchtfoto's binnen een half jaar na opname. |
| Betrouwbaarheid | Conform huidige gebruikseisen |
| Archivering | Bronhouder |
| Privacy | Geen bijzondere gevoeligheid bij gebruik als ondergrond |
| Openbaar | Ja |
| Actief open | Niet via DSO |
| INSPIRE | Niet via DSO |
| Gerelateerde eisen | n.v.t. |

Systemgegevens

| <i>Helpteksten / FAQ's</i> | |
|----------------------------|---|
| Beschrijving | Ondersteunende teksten die de gebruiker helpen om het DSO-LV goed te gebruiken of het gebruik ervan toelichten. |
| Bronhouder | Beheerder DSO-LV i.s.m. Informatiepunt DSO-LV |
| Registratiehouder | Ministerie van BZK |
| Verstrekker | Beheerder DSO-LV |
| Standaard | n.v.t. |
| Voorziening | Informatiepunt (website) en DSO-LV |
| Basisniveau | Alle functionaliteit die bij inwerkingtreding ter beschikking wordt gesteld aan gebruikers |
| Doorontwikkeling / Uitbouw | Nog nader te bepalen |
| Actualiteit | content is passend bij de geboden functionaliteit |
| Betrouwbaarheid | |
| Archivering | Beheerder DSO-LV voor zover relevant |
| Privacy | Niet privacygevoelig |
| Openbaar | Ja |
| Actief open | Ja |
| INSPIRE | Nee |
| Gerelateerde eisen | n.v.t. |

| <i>Webpagina's</i> | |
|----------------------------|--|
| Beschrijving | De tekst (en figuren) die op webpagina's wordt getoond en die niet vanuit één van de eerdere informatiestromen vanuit overheid of Bevoegd Gezag aan het stelsel wordt toegevoegd. Hieronder wordt onder andere gerekend: de tekst en figuren van de pagina's, de toelichtingen horende bij de schermen van de toepassingen, de video- en audiobestanden. |
| Bronhouder | Beheerder DSO-LV i.s.m. Informatiepunt DSO-LV |
| Registratiehouder | Ministerie van BZK |
| Verstrekker | Beheerder DSO-LV |
| Standaard | n.v.t. |
| Voorziening | DSO-LV |
| Basisniveau | Alle pagina's die bij inwerkingtreding ter beschikking worden gesteld aan gebruikers |
| Doorontwikkeling / Uitbouw | Nog nader te bepalen |
| Actualiteit | Pagina's zijn passend bij de geboden functionaliteit |
| Betrouwbaarheid | |
| Archivering | Beheerder DSO-LV |
| Privacy | Niet privacygevoelig |
| Openbaar | Ja |
| Actief open | Ja |
| INSPIRE | Nee |
| Gerelateerde eisen | |

Deel 3: Eisen aan informatieobjecten

In dit hoofdstuk zijn de kaders opgenomen die gelden voor het stelsel als geheel. Zij zijn afkomstig uit de Visie. Daarnaast zijn de standaarden opgenomen die voor het stelsel als geheel ontwikkeld moeten worden. Standaarden binnen specifieke processen staan bij de desbetreffende functie. De specifieke eisen aan de informatieobjecten die hieronder worden genoemd, zijn afkomstig uit het GPvE. Voor iedere eis wordt aangegeven voor wie deze geldt, waar deze wettelijk verankerd is, waar deze te vinden is in de Visie en of deze eis onderdeel is van het basisniveau van het DSO-LV.

Beveiliging en privacy

Het is niet altijd mogelijk om content voor een onbeperkte doelgroep te ontsluiten. Dat is bijvoorbeeld het geval bij persoonsgegevens of bedrijfsgevoelige content. Maar ook bij content die kan leiden tot misbruik (exacte vindplaatsen van Romeinse bodemschatten of zeldzame beschermde orchideeën) of een risico voor de veiligheid kan opleveren (buisleiding met risicovolle stoffen). Omdat de Landelijke Voorziening beschikbare content van verschillende overheden ontsluit, biedt artikel 20.26 OW een grondslag om te bepalen – wanneer er content beschikbaar wordt gesteld – welk bestuursorgaan of welke rechtspersoon, overeenkomstig artikel 10 van de Wob, bepaalt voor welke onderdelen van die content een beperking in de toegangsverlening geldt. Die onderdelen worden in dat geval niet voor eenieder ontsloten.

Proces

Gegevens moeten voldoen aan de privacywetgeving voor de toegang tot content. Om dit te borgen wordt er een integraal controleraamwerk opgesteld waarin alle relevante beveiligings- en privacyaspecten worden opgenomen. Dit onderdeel wordt als zodanig benoemd in de Visie als onderdeel [D4], maar hiervoor zijn geen eisen geformuleerd in het GPvE. De generieke eisen volgen uit de wet- en regelgeving (eIDAS en AVG bijvoorbeeld) en worden specifiek gemaakt door het uitvoeren van een Business Impact Analyse (BIA) en een Privacy Impact Analyse (PIA).

Archivering en zorgplicht

Mogelijk zal door digitale voorzieningen binnen het DSO-LV op basis van de Archiefwet 1995 content Duurzaam Toegankelijk (DuTo) bewaard moeten worden. Het gaat hierbij om content die tot stand komt binnen het DSO-LV, niet om content die tot stand komt bij de Bevoegde Gezagen. Samen met het Nationaal Archief wordt momenteel door opdrachtgever en opdrachtnemer onderzocht welke content binnen het DSO-LV onder de Archiefwet 1995 valt (DuTo scan).

Proces

Er wordt voor het archiveren een generiek zorgplichttraamwerk opgesteld waarmee per stelselcomponent bepaald kan worden voor welke informatieobjecten (waaronder gegevensverzamelingen, informatie over de fysieke leefomgeving, berichten, content van gebruikerstoepassingen) de zorgplicht geldt (en welke partij deze zorgplicht heeft) en welke maatregelen hierbij horen. Maatregelen zijn gebaseerd op zorgplichtniveaus die op hun beurt weer bepalen welke maatregelen genomen moeten worden voor het Duurzaam Toegankelijk maken van de content. Voor het bepalen van de maatregelen wordt aangesloten bij de bestaande werkwijze en diensten van het Nationaal Archief.

Eisen

| Nr | Eis | Voor | Wet | Visie | Basis-niveau? |
|-------|---|--------|------|-------|---------------|
| ARC06 | Archivering en duurzame toegankelijkheid van content door digitale voorzieningen binnen het stelsel betreft tenminste die content die als | DSO-LV | AW 3 | [C5] | J |

| | | | | | |
|-------|--|------|---------|------|---|
| | eerste ontstaan binnen het DSO-LV (dus niet van buiten het DSO-LV worden aangeleverd) en geen onderdeel zijn van het reguliere proces van het BG (en daardoor niet als vanzelf door het BG gearhiveerd kunnen worden). Het bepalen welke gegevens dit betreft en welke partij de zorgdrager is, is onderdeel van het integrale zorgplichttraamwerk (zie eis ARC02). | LVBB | | | |
| ARC07 | Leveranciers van informatie over de leefomgeving zijn zelf verantwoordelijk voor het duurzaam en toegankelijk archiveren van informatie over de fysieke leefomgeving of generieke gegevensverzamelingen en berichtuitwisseling ten behoeve van de juridische onweerlegbaarheid conform de opgestelde selectielijst en het zorgplichttraamwerk. Het betreft hier nadrukkelijk de bewerkingen van brongegevens en niet de onderliggende gegevens zelf die van bronhouders zijn verkregen (maar wel de procesgegevens die hierbij horen). | IH | AW 3 | [C5] | J |

Open data

Om haar publieke taak goed uit te kunnen voeren produceert en verzamelt de overheid veel content. De overheid bevordert hergebruik van die overheidsinformatie onder andere door deze als open data proactief beschikbaar te stellen. Soms is data wel openbaar maar wordt deze niet proactief open gemaakt; in dit geval moet diegene die hier inzicht in wil hebben zelf de vraag stellen aan de desbetreffende overheid om de gegevens te mogen gebruiken.

Proces

Het DSO-LV ontsluit ook open data. Het gaat om die content die onder de Aarhus- of INSPIRE-verplichting vallen voor zover die content al via het DSO-LV beschikbaar zijn en als milieu-informatie kunnen worden aangemerkt zoals informatie over de fysieke leefomgeving en OW-Besluiten. In Deel 2 is beschreven welke informatieobjecten het betreft. Het gaat daarbij niet om aanvragen, meldingen of andere gegevens en bescheiden die met gebruik van de landelijke voorziening worden ingediend bij het Bevoegd Gezag, tenzij deze krachtens de OW zijn aangewezen.

De content in het DSO-LV die openbaar is, of openbaar kan worden gemaakt, en waarop geen beperkingen rusten (zoals Intellectueel eigendomsrecht), wordt als open data beschikbaar gesteld conform het open databeleid voor hergebruik. Uitbreiding van de beschikbare gegevensverzamelingen en informatie over de fysieke leefomgeving verloopt via vraagarticulatie. Het DSO-LV vervangt daarmee niet a priori andere voorzieningen voor de kennisneming en ontsluiting van milieu-informatie.

Eisen

| Nr | Eis | Voor | Wet | Visie | Basis-niveau? |
|--------|--|--------|---------|-------|---------------|
| OPD03 | De gegevens worden tenminste op een dusdanige manier beschikbaar gesteld dat er voldaan wordt aan de juridische kaders (wet Hergebruik overheidsinformatie) en de afspraken die gemaakt zijn in het kader van de Noda (Nationale Open Data Agenda). NB: Dit is niet noodzakelijk als de gegevens al als open data ontsloten zijn en in het DSO-LV worden hergebruikt. | DSO-LV | WHO | [C3] | J |
| OPD05a | De gegevens worden om niet (gratis) beschikbaar gesteld. | DSO-LV | WHO 9.1 | [C3] | J |

| | | | | | |
|-------|--|--------|---------|------|---|
| OPD06 | Open data uit digitale voorzieningen binnen het DSO-LV wordt minimaal vindbaar gemaakt door de metadata primair te publiceren via het Nationaal Georegister (data met een geografische component) of data.overheid.nl (alle data met en zonder een geografische component). NB: Dit is niet noodzakelijk als de metadata al ontsloten zijn en in het DSO-LV worden hergebruikt. | DSO-LV | WHO 5.1 | [D2] | J |
|-------|--|--------|---------|------|---|

INSPIRE

Een van de architectuurprincipes van het DSO-LV is het vermijden van overlap. Dit principe gaat onder andere op voor de overlap tussen de Omgevingswet en INSPIRE. Een gedeelte van de geo-informatie die voor de Omgevingswet noodzakelijk is (bijvoorbeeld de OW-besluiten) valt ook onder de EU INSPIRE-richtlijn (2007/2/EG). Het toepassen van dit 'non-overlap' principe betekent dat het DSO-LV-bronhouders zo veel mogelijk ontzorgt door het mogelijk te maken content eenmalig aan te leveren waarna de INSPIRE-verplichtingen via de landelijke voorzieningen lopen en gecombineerd worden met andere verplichtingen en inspanningen in het kader van het DSO-LV. Het DSO-LV zorgt voor de (technische) standaardisatie van de aangeleverde content en PDOK zorgt voor de (technische) ontsluiting van de content conform de eisen die aan het dienstverleningsniveau zijn gesteld. Het DSO-LV vervangt daarmee niet a priori andere voorzieningen.

Proces

De minister van BZK bepaald welke informatieobjecten worden aangemerkt als 'INSPIRE-plichtig' via de 'aanmerkingsbrief' aan de instantie die bronhouder is van de desbetreffende dataset. Eventueel wordt in de aanmerkingsbrief ook een 'verstrekker' aangeduid waarlangs de verstrekking van de desbetreffende informatieobjecten op de meest efficiënte manier kan plaatsvinden.

Eisen

| Nr | Eis | Voor | Wet | Visie | Basis-niveau? |
|-------|---|----------------------|-----------|-----------|---------------|
| INS01 | Ontsluiting van gegevens conform INSPIRE-vereisten via het DSO-LV of LVBB naar eenieder indien: <ul style="list-style-type: none"> - Gegevens verplicht beschikbaar moeten worden gesteld conform de Omgevingswet of onderdeel zijn van LVBB of een generiek DSO-LV-register of gegevensvoorziening en tevens aangemerkt worden of zijn in het kader van de INSPIRE-richtlijn. - Andere gegevens dan hierboven bedoeld beschikbaar worden gesteld door een leverancier van informatie in het kader van de Omgevingswet en tevens aangemerkt worden of zijn in het kader van de INSPIRE-richtlijn. | DSO-LV LVBB | IWIRI 2.1 | [A4] 6 | J |
| INS03 | Neem bij het opstellen van de informatiemodellen voor het DSO-LV en LVBB alle verplichte kenmerken mee die voor de overlappende INSPIRE-verplichting noodzakelijk zijn tenminste op een zodanige manier dat met deze gegevens daadwerkelijk, eventueel na een transformatie, aan de INSPIRE-verplichting voldaan kan worden. | IH DSO-LV LVBB | - | [D3] 6 | J |
| INS04 | Neem bij het opstellen van de informatiemodellen voor het DSO-LV en LVBB een zo groot mogelijk aantal, bij de INSPIRE-verplichting | IH | - | [D3] 6 | N |

| | | | | | |
|-------|---|----------------------|---|-----------|---|
| | behorende, optionele kenmerken mee. Het gaat om die kenmerken die in het kader van het DSO-LV toegevoegde waarde hebben en zodanig dat deze gegevens daadwerkelijk, eventueel na een transformatie, ook via INSPIRE beschikbaar gesteld kunnen worden. | DSO-LV LVBB | | | |
| INS05 | In aanvulling op INS03 en INS04, leidt, waar mogelijk het informatiemodel af van de desbetreffende INSPIRE verplichting (data specificatie). | IH DSO-LV LVBB | - | [D3] 6 | N |
| INS06 | Indien een informatiemodel zoals bedoeld in INS03 en INS04 niet volledig is afgeleid uit een INSPIRE dataspecificatie zoals bedoeld in INS05 dan wordt ook de vertaling van het desbetreffende informatiemodel naar de desbetreffende INSPIRE dataspecificatie beschikbaar gesteld. | IH DSO-LV LVBB | - | [D2] | J |

OW-besluiten, Geconsolideerde regelingen en Kennisgevingen

Voor de beschrijving van het proces zie Deel 2 onder Plan tot publicatie.

| Nr | Eis | Voor | Wet | Visie | Basis-niveau ? |
|------|---|----------------|-----|-------|----------------|
| OB01 | OW-besluiten ondersteunen zowel 2D (vlakken) als 3D (solids). | DSO-LV LVBB | | | J |
| OB02 | OW-besluiten kunnen per regel een aanduiding bevatten bij welke activiteit een regel behoort en omgekeerd. | DSO-LV | | | N |
| OB03 | Begrippen die in OW-besluiten zijn gedefinieerd zijn ook opgenomen in de Stelselcatalogus. | BG | | | J |
| OB04 | Metadata bij een OW-besluit is conform de daarvoor beschikbare standaarden zoals het Nederlands metadataprofiel op ISO 19115 geografie, zoals gepubliceerd door Geonovum. | BG | | | J |
| OB05 | Bij OW-besluiten met specifieke werkingsgebieden bestaan deze werkingsgebieden uit vlakken. | BG LVBB | | | J |
| OB06 | OW-besluiten met verschillende statussen worden ondersteund. Een besluit doorloopt verschillende stadia, van concept (zonder status) naar ontwerp naar een definitief besluit. Dat laatste besluit kent daarbij een aantal statussen (vastgesteld, in werking (en geldig), in werking in beroepsperiode, niet in werking in beroepsperiode, onherroepelijk, vervallen). | BG LVBB | | | J |
| OB07 | Ieder besluit in de LVBB/DSO-LV heeft tenminste een moment van vaststelling, een periode van geldigheid en een moment van inwerkingtreding. | BG LVBB | | | J |
| OB08 | Ieder besluit kan voorzien zijn van een toelichting. | LVBB | | | J |

| | | | | | |
|------|---|------|--|--|---|
| OB09 | OW-besluiten met werkingsgebieden voldoen aan de STOP standaard en de relevante TP. | BG | | | J |
| OB10 | OW-besluiten zonder werkingsgebieden die niet voldoen aan OB09 voldoen tenminste aan OPXML of de opvolgers daarvan. | BG | | | J |
| OB11 | Het toepassingsprofiel (TP) bevat de (selectie van) elementen (structuur en annotaties) (uit STOP-bouwstenen) die nodig zijn voor de vormgeving van het Ow-besluit, de bekendmaking daarvan en resulterende (geconsolideerde) regeling. | LVBB | | | J |
| OB12 | Naast de verplichte elementen uit OB11 is beschreven welke aanvullende informatie aangeleverd kan worden (zoals annotaties buiten die noodzakelijk zijn voor het publiceren en bekendmaken) om aanvullende functionaliteit te kunnen bieden zoals bijvoorbeeld uitgebreid zoeken. | LVBB | | | J |
| OB13 | Voor elk type OW-besluit (toepassingsprofiel) is een voorbeeld in technische vorm beschikbaar (voorbeeldbestand) inclusief de daarbij behorende toelichting. | LVBB | | | J |
| OB14 | Het OW-besluit ondersteunt minimaal zowel coördinaten in ETRS89 lengte en breedte coördinaten te gebruiken (EPSG::4258) als in het Rijksdriehoekstelsel -RD (EPSG::28992) | LVBB | | | J |

Toepasbare regels

Voor de beschrijving van het proces zie Deel 2 onder Plan tot publicatie.

| Nr | Eis | Voor | Wet | Visie | Basis-niveau ? |
|------|---|------|-----|-------|----------------|
| TR01 | Een toepasbare regel is bepaald door de activiteit van de bijbehorende juridische regel. Een toepasbare regel heeft een werkingsgebied die is bepaald door de bijbehorende juridische regel. | BG | | | J |
| TR02 | Begrippen uit Toepasbare regels die een 'haakje' vormen naar andere toepasbare regels zijn ook opgenomen in de Stelselcatalogus. NB: zie verder de eisen bij begrippen. NB2: de begrippen zoals hier bedoeld worden vanuit de Stelselcatalogus opgenomen in de zogenaamde 'functionele' structuur waaraan de toepasbare regels praktisch gezien gekoppeld worden. | BG | | | J |
| TR03 | In toepasbare regels is het noodzakelijk om links op te nemen naar het onderdeel van het OW-besluit waarop de toepasbare regel gebaseerd is. Het moet hierbij mogelijk zijn om naar ieder niveau in een OW-besluit (hoofdstuk, artikel, lid en onderdeel) te kunnen verwijzen voor zover daar een werkingsgebied bij hoort. Een toepasbare regel kan hierbij aan 0, 1 of meer juridische regels gekoppeld zijn. Deze links dienen duurzaam toegankelijk te blijven (stabiel te zijn) en machine leesbaar. | BG | | | N |

| | | | | | |
|-------|--|------------------|---|-------------|---|
| TR04 | De juridische regel bepaalt het moment waarop een toepasbare regel van toepassing is. NB: Het gaat hier niet om een koppeling tussen de voorzieningen maar om een logische koppeling tussen de informatieobjecten | BG DSO- LV | | | J |
| TR04a | De juridische regel bepaalt het moment waarop een toepasbare regel moet vervallen. NB: Het gaat hier niet om een koppeling tussen de voorzieningen maar om een logische koppeling tussen de informatieobjecten | BG DSO- LV | | | J |
| TR07 | Toepasbare regels voldoen aan STTR. | BG | | | J |
| TR08 | Bij een toepasbare regel kan aangegeven worden of deze een toepasbare regel van een hoger orgaan aanvult, wijzigt of vervangt zodat er voor de gebruiker steeds een geïntegreerde vragenboom ontstaat. | DSO- LV | | | J |
| TR09 | Een (set van) toepasbare regel(s) wordt altijd gekoppeld aan een regel van een hoger orgaan (dus een nadere detaillering van een lokaal bevoegd gezag op een Rijksregel is gekoppeld aan die Rijksregel). Daar waar de (set van) regel(s) op zichzelf staat wordt deze gekoppeld aan een activiteit (dus als er bijvoorbeeld geen Rijksregel is wordt de set lokale regels toch gekoppeld aan een specifieke activiteit die in de Stelselcatalogus benoemd is). Dit moet nog nader uitgewerkt worden door het programma. | BG | - | [A3] | J |
| TR10 | In toepasbare regels is het mogelijk om verwijzingen op te nemen zodat verwezen kan worden naar gegevensverzamelingen, rekenmodellen, onderzoeksrapporten en begrippen. | DSO- LV | - | [A1] 5.1 | N |
| TR11 | Iedere toepasbare regel heeft een audit trail waarin de relevante handelingen binnen de context van het DSO-LV zijn vastgelegd. | DSO- LV | | | J |

Informatie over de fysieke leefomgeving

Voor de beschrijving van het proces zie Deel 2 onder Vraag tot informatie.

| Nr | Eis | Voor | Wet | Visie | Basis-niveau ? |
|------|--|----------|-----|------------------------|----------------|
| IP01 | Informatie in het kader van de Omgevingswet is aangewezen voldoet aan de in de wet gestelde kwaliteitseisen (ten behoeve van de 3B's). | BG IH | - | [A4] 5.2.1 5.3.5 | J |
| IP02 | Ruimtelijke informatie heeft tenminste een geografische component in de vorm van een punt, lijn of vlak. | BG IH | | | J |
| IP03 | In het geval van informatie die gebaseerd is op samengestelde informatie is beschreven op welke onderliggende informatie de samengestelde informatie gebaseerd is. | BG IH | - | [A4] | N |

| | | | | | |
|-------|---|------------|----------------|----------------------|---|
| IP04 | Per informatieobject wordt bepaald of de formele historie moet zijn te reconstrueren. Een kosten-batenanalyse wordt hierbij uitgevoerd. Als de businesscase positief uitvalt dan wordt de informatie voorzien van tijdstempels waarmee het mogelijk is de formele historie te reconstrueren. Noot: de functionaliteit voor het tijdreizen wordt beschreven in het GPvE. | BG IH | | | J |
| IP05 | De metadata van informatie is vindbaar via de Stelselcatalogus Omgevingswet. | BG IH | | | J |
| IP06 | Er is een <u>toelichting</u> (metadata) bij informatie conform metadata standaarden passend bij de aard van de informatie ontsloten (bijvoorbeeld voor geografische gegevens het Nederlands metadataprofiel op ISO 19115 geografie, 1.3.1 zoals gepubliceerd door Geonovum). | BG IH | WH O 5.1 | [C1] 5.2 5.7.1 | J |
| IP07 | Ruimtelijke informatie kan een geometrie in 3D hebben. | DSO- LV | | | N |
| IP08 | Informatie is waar relevant gekoppeld aan de basisregistraties (tenminste BAG, BGT, BRT en BRK). | BG IH | - | [D2] | J |
| IP09 | De informatie wordt voorbereid op koppeling met de toekomstige 3D BGT / BAG. | BG IH | - | [D2] | N |
| IP10 | Generieke gegevensverzamelingen worden gebruikt voor het opstellen van informatie (waar die van toepassing zijn). | BG IH | - | [C2] 5.3.5 | N |
| IP11a | De wijze waarop onderliggende informatie bewerkt is tot (samengestelde) informatie is vastgelegd in de metadata. Zie ook IP03. | BG IH | | - | N |
| IP11b | De onderliggende informatie is tenminste vindbaar en waar van toepassing ook als Open Data beschikbaar via het DSO-LV. Zie ook IP03. | BG IH | | - | N |

Aanvragen, meldingen, informatieleveringen via informatieplichten en Initiatieven

Voor de beschrijving van het proces zie Deel 2 onder Idee tot afhandeling.

| Nr | Eis | Voor | Wet | Visie | Basis-niveau ? |
|------|---|------------|-----|-------|----------------|
| AM01 | Een aanvraag of melding bevat tenminste de vragen die bij het indienen zijn gesteld en de daarbij behorende gegevens (antwoorden) en verplichte bijlagen (indieningsvereisten). | DSO- LV | | | J |
| AM02 | Een aanvraag of melding bevat tenminste één activiteit waarvoor de aanvraag of melding wordt gedaan. | DSO- LV | | | J |

| | | | | | |
|------|---|--------------|-------------|-----------|---|
| | | IN | | | |
| AM03 | <p>Bij een aanvraag kan een bijlage zijn gevoegd waarnaar in de aanvraag wordt verwezen. Bijlagen in het formaat conform de lijst pas-toe-of-leg-uit en gangbare standaarden en die voldoen aan de archiefregeling worden geaccepteerd bij aanvragen, meldingen of informatieleveringen via informatieplichten. De definitieve lijst wordt geregeld via de ministeriele regeling. Gedacht kan worden aan:</p> <ul style="list-style-type: none"> •Foto's en ingescande documenten: PNG, TIFF, PDF/A-1, PDF/A-2 •Digitale documenten: ODT 1.2, PDF/A-1, PDF/A-2 •Tekeningen: PDF/A-2, SVG <p>•Spreadsheet: CSV, ODS 1.2, PDF/A</p> <p>Daarnaast worden tenminste de volgende (niet formele) gegevens bijlagen ondersteund:</p> <ul style="list-style-type: none"> •Digitale documenten: DOC, DOCX, PDF 1.7 •Foto's en ingescande documenten: JPEG •Geografische bestanden (2D en 3D): GML 3.3.1, ESRI SHAPE (inclusief aanvullende metabestanden) •Tekeningen: DXF, PDF 1.7 •Bim-bestanden (2D en 3D): IFC en IFCXML •Spreadsheet: XLS, XLSX •Data: XML en RDF •Lozingsrisico's: Proteus3 | DSO-LV IN | AWB 2.15 | [D3] 6 | J |
| AM04 | Iedere ingediende aanvraag, melding of informatielevering via een informatieplicht heeft een status en bevat de momenten waarop de status is gewijzigd (ingediend, aangevuld of ingetrokken). | DSO-LV BG | | | J |
| AM05 | Iedere ingediende aanvraag, melding of informatielevering via een informatieplicht heeft een moment van indiening. | DSO-LV | | | J |
| AM06 | Iedere ingediende aanvraag, melding of informatielevering via een informatieplicht heeft een audit trail waarin de relevante handelingen binnen de context van het DSO-LV zijn vastgelegd. | DSO-LV | | | J |
| AM07 | Aanvragen, meldingen of informatieleveringen via informatieplichten voldoen aan STAM | DSO-LV IN | | | J |

Begrippen

Voor de beschrijving van het proces zie Deel 2 onder Plan tot publicatie.

| Nr | Eis | Voor | Wet | Visie | Basis Niveau |
|----|-----|------|-----|-------|--------------|
|----|-----|------|-----|-------|--------------|

| | | | | | |
|------|--|--------------|--|--|---|
| BG01 | Begrippen kunnen aan elkaar gerelateerd zijn (synoniem, bovenliggend en onderliggend begrip). | DSO-LV BG | | | J |
| BG02 | Begrippen zijn voorzien van een status (bijvoorbeeld concept, lokaal, geharmoniseerd, afkomstig uit (OW-)besluit). | BG | | | J |
| BG03 | Begrippen zijn voorzien van een periode van geldigheid (start en einde). Indien het einde niet is ingevuld dan is het begrip altijd geldig na de startdatum. | BG | | | J |
| BG04 | Van een begrip is eenduidig de bron beschreven. | BG | | | J |
| BG05 | Ieder begrip heeft een audit trail waarin de relevante handelingen binnen de context van het DSO-LV zijn vastgelegd. | DSO-LV | | | J |

Metadata

Voor de beschrijving van de betrokken processen zie Deel 2 onder Vraag tot Informatie en Leveren van diensten.

| | | | | | |
|------|---|----------|--|---|---|
| IP12 | De content inclusief de daarbij behorende begrippen en informatiemodellen worden toegankelijk gemaakt via de Stelselcatalogus Omgevingswet waarbij is gelet op samenhang tussen content binnen de eigen organisatie en content van andere leveranciers. Met samenhang wordt onder andere bedoeld dat gegevens niet dubbel worden opgenomen en dat de betekenis ondubbelzinnig is vastgesteld. | BG IH | | - | J |
| IP13 | De informatiemodellen uit IP12 beschrijven de structuur van de gegevensverzameling. | BG IH | | | J |
| IP14 | Begrippen worden afzonderlijk gedefinieerd (er wordt naar verwezen vanuit informatiemodellen). | BG IH | | | J |
| IP16 | Begrippen die in informatiemodellen zijn gedefinieerd zijn ontsloten via de Stelselcatalogus | BG IH | | | J |
| IP15 | De informatiemodellen uit IP13 verwijzen naar andere informatiemodellen waar dat relevant is. | BG IH | | | J |

Bijlage A: Proces selecteren en aansluiten van content

Een deel van de content die bij inwerkingtreding nodig is, wordt centraal geselecteerd, eventueel ontwikkeld en aangesloten. Dit betreft met name producten die nodig zijn in de transitiefase van de huidige wetgeving naar de Omgevingswet. Het gaat daarbij enerzijds om de juridische regels in het kader van de bruidsschat en anderzijds om de vragenbomen die bij inwerkingtreding centraal beschikbaar worden gesteld (de zogenaamde Topactiviteiten). Voor informatie over de fysieke leefomgeving is nog niet exact bekend welke content de meeste waarde toevoegt voor inwerkingtreding. Ook hierover moet nog nader worden besloten.

Voor de content is geen exacte inhoud vastgesteld, maar wel een selectieproces dat samen met de betrokken partijen wordt uitgevoerd. Naarmate de kennis toeneemt, wordt de gekozen content toegevoegd aan dit GCR, totdat de totale omvang bij inwerkingtreding (of de prioritering) helder is verwoord in dit document.

Het totale proces van vraag tot aansluiting kan als volgt worden gegeneraliseerd:

- Bepalen van de informatievraag
- Selecteren van de juiste content behorende bij de informatievraag
- Vastleggen of kiezen van de juiste semantische standaarden (inclusief informatiemodel) behorende bij de content
- Aansluiten van de content in het DSO-LV volgens de aansluitvoorwaarden én het publiceren van de bij de content behorende metadata

Deze processtappen worden hieronder omschreven.

Bepalen van de informatievraag

De informatievraag komt voort uit een behoefte van een gebruiker van het DSO-LV. Dit kan een overheid zijn, al dan niet in zijn rol als Bevoegd Gezag zijn, maar ook een initiatiefnemer. Het gaat daarbij om content die nodig is om binnen het DSO-LV de processen zo effectief en efficiënt mogelijk te laten verlopen en die een gelijke informatiepositie van bijvoorbeeld overheid en Initiatiefnemer mogelijk maken.

Onderdeel van de informatievraag is het nader duiden welke content precies wordt gevraagd en met welke actualiteit en betrouwbaarheid.

Selecteren van de content

Nadat helder is wat de feitelijke informatievraag is kan daar de juiste content bij worden gezocht. Hierbij kan worden gekozen uit bestaande content of om nieuwe content te (laten) ontwikkelen.

Bij de selectie van de content moet tevens worden bepaald op welke manier de content het beste beschikbaar kan worden gesteld, bijvoorbeeld door een verwijzing naar een externe bron, of ontsluiting van die externe bron via het DSO-LV. Als het gaat om het verwijzen naar een externe bron dan hoeft deze niet aangesloten te worden op het DSO-LV en kunnen de volgende stappen 'licht' worden ingestoken.

Bij het selecteren van de content, voor zover deze niet in de wet al is aangewezen, kan gekeken worden naar specifieke aspecten voor de prioritering:

- Betreft het content die relevant is voor de uitvoering van processen binnen het DSO-LV?
- Is de content eenvoudig aan te sluiten? Bijvoorbeeld doordat het al gestandaardiseerd is en met de juiste actualiteit en betrouwbaarheid beschikbaar is.
- Frequentie van gebruik: informatieobjecten die veel worden gebruikt krijgen een hogere prioriteit
- Aard van gebruik: informatieobjecten die door veel gebruikers worden gebruikt krijgen een hogere

prioriteit

- Informatieobjecten die al in gebruik zijn in bestaande voorzieningen die door het DSO-LV worden vervangen krijgen een hogere prioriteit

Bij het selecteren van de content hoort ook het bepalen van de desbetreffende rollen (inclusief de daaruit voortvloeiende verplichtingen). Op basis hiervan wordt een overeenkomst opgesteld.

Vastleggen of kiezen van standaarden

Content dien altijd minimaal te voldoen aan technische standaarden. Daarnaast is het voor het begrip van de gebruiker van (groot) belang dat content waarvan de context van het gebruik niet op voorhand bepaald kan worden, ook qua inhoud is gestandaardiseerd. Afhankelijk van de gekozen content is er al een (semantische) standaard beschikbaar of dient deze te worden geformaliseerd of ontwikkeld. Daarbij dienen (semantische) standaarden te voldoen aan de eisen uit de Doelarchitectuur en de aansluitvoorwaarden. Voor juridische regels (STOP/TP), toepasbare regels (STTR) en aanvragen en meldingen (STAM) zijn al semantische standaarden voorzien.

De technische vorm waarin de content wordt aangesloten op het DSO-LV wordt bepaald door de aansluitvoorwaarden van het DSO-LV. Voor juridische regels, begrippen en aanvragen en meldingen zijn deze per type informatieobject specifiek vastgesteld. Voor informatie over de fysieke leefomgeving is een set algemene aansluitvoorwaarden beschikbaar.

Aansluiten

Het feitelijk aansluiten kan plaats vinden als de content voldoet aan de aansluitvoorwaarden. Naast de content zelf is het relevant dat voldoende metadata voor de specifieke content beschikbaar is. Voor juridische regels, toepasbare regels en aanvragen en meldingen zijn deze onderdeel van de standaard. Voor overige content dient deze apart aangeleverd te worden. De metadata van de content zorgt ervoor dat vooraf duidelijk is wat de content betekent en hoe deze gebruikt kan worden.

Bijlage B: Format voor beschrijving van een informatieobject

Deze bijlage geeft omschrijvingen van de rubrieken waarmee een informatieobject is beschreven.

| <i>Naam: unieke naam van het informatieobject</i> | |
|---|--|
| Beschrijving | Korte omschrijving van het informatieobject |
| Bronhouder | Degene die verantwoordelijk is voor het inwinnen, actueel houden, opslaan en ter beschikking stellen van de gegevens in een registratie |
| Registratiehouder | Degene die politiek verantwoordelijk is voor de kwaliteit en het beheer van de gegevens van de registratie |
| Verstrekker | Informatieverstrekker, uitvoeringsorganisatie die de content verstrekt via het DSO-LV |
| Standaard | De semantische, conceptuele, logische en / of fysieke standaard die wordt gebruikt voor het registreren, aanleveren, afnemen en verwerken van de content |
| Voorziening bron | Opsomming van de (technische) voorzieningen die door de bronhouder en/of verstrekker worden gebruikt voor het registreren, aanleveren, afnemen en verwerken van de content |
| Basisniveau | Beschrijving van de content die valt binnen de reikwijdte van het basisniveau |
| Doorontwikkeling / Uitbouw | Beschrijving van de content die tot stand komt tijdens de Doorontwikkeling / Uitbouw na het bereiken van het basisniveau |
| Actualiteit | De mate waarin de gegevens van het informatieobject tijdig zijn geactualiseerd (gemeten of gecontroleerd of ze nog correct zijn) |
| Betrouwbaarheid | De mate waarin de gegevens van het informatieobject juist zijn |
| Archivering | Degene die verantwoordelijk is voor de archivering van het informatieobject conform de Archiefwet en de daaronder liggende regelgeving |
| Privacy | Indicatie (Ja / Nee) of het informatieobject privacygevoelige gegevens bevat |
| Openbaar | Indicatie (Ja / Nee) of de gegevens van het informatieobject openbaar zijn |
| Actief open | Indicatie (Ja / Nee) of de gegevens van het informatieobject actief openbaar moeten worden gemaakt |
| INSPIRE | indicatie (Ja / Nee) of het informatieobject gegevens bevat die onder de INSPIRE-plicht vallen |
| Gerelateerde eisen | Verwijzing naar de eisen die in Deel 3 worden gesteld aan het informatieobject |

Bijlage C: Informatieobjecten die nog niet zijn voorzien

| <i>Generieke Gegevensverzamelingen</i> | |
|--|--|
| Beschrijving | Bestaande gegevensverzamelingen die voor meerdere vormen van informatie over de fysieke leefomgeving relevant zijn. NB: Er zijn nog geen Generieke Gegevensverzamelingen bekend |
| Bronhouder | Nog niet bekend |
| Registratiehouder | Nog niet bekend |
| Verstrekker | Nog niet bekend |
| Standaard | Nog niet bekend |
| Voorziening | Nog niet bekend |
| Basisniveau | Er zijn in het basisniveau geen Generieke Gegevensverzamelingen voorzien |
| Doorontwikkeling / Uitbouw | Er zijn voor de Doorontwikkeling / Uitbouw nog geen Generieke Gegevensverzamelingen voorzien |
| Actualiteit | Nog niet van toepassing |
| Betrouwbaarheid | Nog niet van toepassing |
| Archivering | Bronhouder van de Generieke Gegevensverzameling |
| Privacy | Er worden geen privacygevoelige gegevens naar het DSO ontsloten |
| Openbaar | Ja |
| Actief open | Niet via DSO |
| INSPIRE | Niet via DSO |

Bijlage D: Verbeterpunten

Het DSO-LV en de bijbehorende wetgeving is nog in beweging. Tijdens het opstellen van het GCR is geconstateerd dat er behoefte is aan meer detail maar dat dit op dit moment nog niet gegeven kan worden doordat er nog besluitvorming ontbreekt of onderwerpen nog nader onderzocht moeten worden. Het gaat om onderstaande verbeterpunten. Per verbeterpunt is aangegeven op welk moment deze verwerkt kan worden. Bij een groot aantal verbeterpunten is het wachten op reeds lopende trajecten buiten het GCR die het GCR wel beïnvloeden maar om apart beleid of besluitvorming vragen. Zodra deze besluiten genomen zijn worden deze in de eerstvolgende GCR versie verwerkt.

De codering is VP-xx, xx een volgnummer. De status is initieel 'Openstaand' en kan veranderen in 'Afgehandeld' of 'Afgevoerd'. Indien de status 'Afgehandeld' is dan wordt in de omschrijving kort de oplossing of gemaakte afspraak beschreven. Als de status 'Afgevoerd' is dan wordt in de omschrijving kort de motivatie daarvoor beschreven.

| Code | Omschrijving | Status | Wijzigingsdatum |
|-------|--|---|-----------------|
| VP-01 | Landelijke versus lokale content | Openstaand, wacht op uitwerking en besluitvorming OGB | |
| VP-02 | Nader uitwerken hoe stamgegevens / externe basisgegevens zoals ambtsgebieden en overheidsgegevens in het DSO-LV beschikbaar komen | Openstaand, eerst hoofdlijnen vaststellen van GCR | |
| VP-03 | Nader detailleren van het moment van beschikbaar komen van content op basis van de bestuurlijke roadmap | Openstaand, wacht op besluitvorming OGB | |
| VP-04 | Opnemen uitwerking van informatieproducten / informatie over de fysieke leefomgeving inclusief eventuele eerste tranche uitwerken | Openstaand, wacht op besluitvorming plan uitbouw door het OGB | |
| VP-05 | Verwerken van de DuTo resultaten voor wat betreft het relevante deel voor het GCR (met name de selectielijst) | Openstaand, wacht op afronding DuTo traject | |
| VP-06 | Functionele structuur (activiteitenstructuur) opnemen | Openstaand, wacht op helderheid hoe dit gaat werken | |
| VP-07 | Aanvullen van de eisen die overgenomen zijn uit het GPvE met specifieke content eisen waaronder onderscheid maken tussen specifieke eisen aan de content en de standaarden (semantisch) die hiervoor noodzakelijk zijn | Openstaand, eerst hoofdlijnen vaststellen van GCR | |
| VP-08 | Verwerken van wijzigingen in wetgeving | Openstaand, wacht als eerste op vaststelling OR | |
| VP-09 | Opnemen eisen uit diensten niveaus (nu geel gemarkeerd) | Openstaand, wacht op vaststelling | |

| | | | |
|-------|--|--|--|
| | | diensten niveaus door SBO. | |
| VP-10 | Verwerken besluit 'kennisgeving vergunning buitenplanse omgevingsplanactiviteit'. | Openstaand, in afwachting besluitvorming plan uitbouw door het OGB | |
| OP11 | Verwerken van besluitvorming rondom GCR in GPvE en DA waaronder bepalen in welk document welke onderwerpen specifiek worden opgenomen (eisen, standaarden) | Openstaand, eerst hoofdlijnen vaststellen van GCR | |
| OP12 | Opnemen van relaties tussen informatieobjecten zoals tussen begrippen en juridische / toepasbare regels. | Openstaand, eerst hoofdlijnen vaststellen van GCR | |

Bijlage E: Matrix met relatie tussen processen en informatieobjecten

Onderstaande matrix toont horizontaal de processen en verticaal de informatieobjecten.

De processen zijn ingedeeld volgens Deel 1 (Processen en content): Van plan tot publicatie, Van idee tot afhandeling en Van vraag tot informatie, aangevuld met Leveren van diensten en Beheren. Hierbij zijn alleen de bedrijfsprocessen getoond die een relatie hebben met de informatieobjecten. De informatieobjecten zijn ingedeeld volgens Deel 2 (Kenmerken van informatieobjecten).

Legenda

M = Maken, daarmee wordt bedoeld, toevoegen, wijzigen, verwijderen en raadplegen.

G = Gebruiken, daarmee wordt bedoeld (alleen) raadplegen.

'-' = niet maken en niet gebruiken.

*bij Verwerken in het proces Van vraag tot informatie, daarmee wordt hier bedoeld: alle activiteiten in de keten Van vraag tot informatie tot aan het ontsluiten. Binnen de MDIAR-systematiek (M=Monitoring, D=Data, I=Information, A=Assessment, R= Reporting) is dit vergelijkbaar met MDIA en omvat het niet R.

Noot: in de kolom van het proces Leveren van diensten (Van API tot dienst) is gekeken of er een API is die de content zal benaderen. De vraag is dus welke informatieobjecten worden ontsloten middels een API. Daarvoor is gecheckt voor welke informatieobjecten dit het geval zal zijn. Is dit het geval dan is in die kolom een G gezet, anders een '-'. Als het nog een voornemen is dat is een * toegevoegd.

| Content | | Van plan tot publicatie | | Van juridische tot uitvoerbare regel | Van idee tot afhandeling | | | | | Van vraag tot informatie | | Leveren van diensten | Beheeren |
|--------------------------|---|----------------------------|--|--------------------------------------|--------------------------|----------------------|-------------------|----------------------------|--------------------|--------------------------|------------|----------------------|----------|
| | | Beleids / regels opstellen | Besluiten bekend maken / beschikbaar stellen | Van juridische tot uitvoerbare regel | Oriënteren via kaart | Oriënteren via regel | Verzoek opstellen | Verzoek indien / ontvangen | Verzoek afhandelen | Verwerken* | Ontsluiten | Van API tot dienst | Beheeren |
| OW-besluit | OW-besluiten | M | G | - | - | - | - | - | - | - | - | G | - |
| Vergunning | Vergunningen | - | G | - | - | - | - | - | M | - | - | G* | - |
| Geconsolideerde regeling | Geconsolideerde regelingen | M | G | G | G | G | G | G | G | - | - | G | - |
| Kennisgeving | Kennisgevingen vergunning voor buitenplanse omgevingsplanactiviteiten | M | G | G | G | G | G | G | G | - | - | G* | - |
| Begrip | Juridische begrippen | M | G | G | G | G | G | G | - | - | - | G | - |
| | Overige begrippen | M | G | G | G | G | G | G | - | - | - | G | - |

| Content | | Van plan tot publicatie | | Van juridische tot uitvoerbare regel | Van idee tot afhandeling | | | | | Van vraag tot informatie | | Leveren van diensten | Beheeren |
|--|--|---------------------------|--|--------------------------------------|--------------------------|----------------------|-------------------|-------------------------------|--------------------|--------------------------|------------|----------------------|----------|
| | | Beleid / regels opstellen | Besluiten bekend maken / beschikbaar stellen | Van juridische tot uitvoerbare regel | Oriënteren via kaart | Oriënteren via regel | Verzoek opstellen | Verzoek indien en / ontvangen | Verzoek afhandelen | Verwerken* | Ontsluiten | Van API tot dienst | Beheeren |
| Ruimtelijk plan | Ruimtelijk plannen | - | - | - | - | - | - | - | - | G | - | .. ³² | - |
| Overbruggingsproduct | Overbruggingsproduct | - | - | - | - | - | - | - | - | M | G | G | - |
| Toepasbare regel | Toepasbare regels | - | - | M | G | G | G | G | - | - | - | G | - |
| Aanvraag Melding, informatielevering via Informatieplicht Initiatief | Initiatieven in voorbereiding | - | - | - | - | - | M | M | G | - | - | - | - |
| | Aanvragen, meldingen en informatieleveringen via | - | - | - | - | - | M | M | G | - | - | G | - |

³² Ruimtelijk plan wordt wel via de API van het overbruggingsproduct ontsloten

| Content | | Van plan tot publicatie | | Van juridische tot uitvoerbare regel | Van idee tot afhandeling | | | | | Van vraag tot informatie | | Leveren van diensten | Beheeren |
|----------------------|--|---------------------------|--|--------------------------------------|--------------------------|----------------------|-------------------|-------------------------------|--------------------|--------------------------|------------|----------------------|----------|
| | | Beleid / regels opstellen | Besluiten bekend maken / beschikbaar stellen | Van juridische tot uitvoerbare regel | Oriënteren via kaart | Oriënteren via regel | Verzoek opstellen | Verzoek indien en / ontvangen | Verzoek afhandelen | Verwerken* | Ontsluiten | Van API tot dienst | Beheeren |
| | informatieplichten | | | | | | | | | | | | |
| Informatiemodel | Informatiemodellen | - | - | - | - | - | - | - | - | G | G | M | - |
| Omgevingsinformatie | Gegevenssets | G | - | G | G | G | G | G | - | M | G | G | - |
| | Afgeleide informatie | G | - | G | G | G | G | R | - | M | R | G | - |
| | (Resultaten van) reken- en toetsmodellen | G | - | G | G | G | G | G | - | M | G | G | - |
| | Onderzoeksrapporten | G | - | G | G | G | G | G | - | M | G | G | - |
| Basisgegevens extern | Basisregistraties | G | - | G | G | G | G | G | - | G | G | G ³³ | - |

³³ Bestaand, via PDOK

| Content | | Van plan tot publicatie | | Van juridische tot uitvoerbare regel | Van idee tot afhandeling | | | | | Van vraag tot informatie | | Leveren van diensten | Behe ren |
|-----------------|---|---------------------------|--|--------------------------------------|--------------------------|----------------------|-------------------|-------------------------------|--------------------|--------------------------|------------|----------------------|----------|
| | | Beleid / regels opstellen | Besluiten bekend maken / beschikbaar stellen | Van juridische tot uitvoerbare regel | Oriënteren via kaart | Oriënteren via regel | Verzoek opstellen | Verzoek indien en / ontvangen | Verzoek afhandelen | Verwerken* | Ontsluiten | Van API tot dienst | Behe ren |
| | Ondergronden | G | - | G | G | G | G | G | - | G | G | G ³⁴ | - |
| Terugmelding | Terugmelding op toepasbare regel | - | - | G | - | - | M | M | - | - | - | - | G |
| | Terugmelding op omgevingsinformatie | M | - | M | M | M | M | M | - | G | - | - | G |
| Systeemgegevens | Logbestand en audit trail (incl. elektronische berichten) | G | - | M | M | M | M | M | M | M | M | M | G |
| | Stamgegevens | G | G | G | G | G | G | G | G | G | G | G | M |
| | Autorisatie / login gegevens | G | - | G | G | G | G | G | - | G | G | G ³⁵ | M |

³⁴ Bestaand, via PDOK

³⁵ In algemene zin wordt voorzien in identity-propagation op basis van DigiD, e-Herkenning en DSO-id

| Content | | Van plan tot publicatie | | Van juridische tot uitvoerbare regel | Van idee tot afhandeling | | | | | Van vraag tot informatie | | Leveren van diensten | Beheeren |
|--------------|---|---------------------------|--|--------------------------------------|--------------------------|----------------------|-------------------|-------------------------------|--------------------|--------------------------|------------|----------------------|----------|
| | | Beleid / regels opstellen | Besluiten bekend maken / beschikbaar stellen | Van juridische tot uitvoerbare regel | Oriënteren via kaart | Oriënteren via regel | Verzoek opstellen | Verzoek indien en / ontvangen | Verzoek afhandelen | Verwerken* | Ontsluiten | Van API tot dienst | Beheeren |
| | Webcontent (pagina's / toelichting, video- en audiobestanden) | G | - | G | G | G | G | G | - | - | - | .. ³⁶ | M |
| | Helpteksten / FAQ's / Handleidingen | G | - | G | G | G | G | G | - | - | - | - | M |
| | (storings)meldingen, (informatie)verzoeken, wensen | M | - | M | M | M | M | M | - | - | - | - | G |
| API-metadata | API-metadata | - | - | - | - | - | - | - | - | - | - | M | - |

³⁶ In algemene zin niet, wel in combinatie met toelichting op vragen in toepasbare regels

Bijlage F: Archief-eisen uit DuTo Scan

Onderstaande tabel is een concept tabel en wordt ter zijner tijd vervangen door de definitieve tabel met DuTo eisen.

| Informatieobjecttype | Scope DUTO-scan | Binnen of buiten DSO-LV | Verantwoordelijke organisatie | Opmerkingen | Toelichting in opdrachtbeschrijving DUTO-scan | Applicatie | Informatie soort | Gangbare formaten | Bewaartermijnen | Startmoment bewaartermijn (moment na vervallen belang) | Grondslag | Notificatie | Effectueren |
|--|-------------------------------|-------------------------|-------------------------------|--|--|---------------------------|--|--|-----------------|---|-------------------|-------------|---|
| | | bron | | | | | | | | | | | |
| Ingediend Verzoek (aanvragen, meldingen en informatieplichten) | opstellen en indienen verzoek | buiten | Bevoegd gezag | <p>Het verzoek wordt gemaakt buiten het proces faciliteren van het indienen van een verzoek. Namelijk door, of namens, de initiatiefnemer. Dus niet het DSO-LV zelf.</p> <p>Dit is een belangrijk onderscheid. Want dit is wat mij betreft de argumentatie waarom de verzoeken niet door het DSO gearchiveerd worden. Deze heeft ze namelijk niet gemaakt.</p> <p>Het verzoekenregister/RAM is een logboek met feiten (type aanvraag, verzenddatum, locatie, activiteit, bevoegd gezag, werkmap) per project en per aanvraag/melding. Hiermee wordt ook de relatie tussen (al dan niet gelijktijdig) ingediende aanvraag / meldingen vastgelegd.</p> | De in te dienen, aan te vullen of in te trekken aanvraag en meldingen (formulier en bijlagen) per bevoegd gezag. De in te dienen aanvraag / melding bevat de in te dienen, aan te vullen of in te trekken aanvraag en meldingen (formulier en bijlagen). Het verzoek is afkomstig van één initiatiefnemer / gemachtigde en kan een of meer verschillende activiteiten omvatten en dus meerdere vergunningen of meldingen betreffen | DMS Verzoekenregister/RAM | <p>3. Document (tekstgebaseerde documenten)</p> <p>10. Berichtenverkeer</p> <p>2. Database</p> | <p>3. Document: Voorkeursformaat: PDF/A-1, PDF/A-2, ODT Acceptabel formaat: PDF 1.7, DOC, DOCX</p> <p>10. Berichtenverkeer XML, JSON ???</p> <p>2. Database: Voorkeursformaat: SQL, SIARD, ODB Acceptabel formaat: ACDB, MDB</p> | 1 jaar | Zodra niet meer nodig voor BG. (opgehaald uit werkmap voor aanmaken zaak of opgehaald voor samenwerkdossier of na laatste aanvulling) | Invoeringsbesluit | Ja, naar BG | Service voor BG om te vernietigen.. Hierbij verzoek in Verzoekenregister + DMS vernietigen. Wat doen we als BG niet vernietigd |

| Informatieobjecttype | Scope DUTO-scan | Binnen of buiten DSO-LV | Verantwoordelijke organisatie | Opmerkingen | Toelichting in opdrachtbeschrijving DUTO-scan | Applicatie | Informatie soort | Gangbare formaten | Bewaartermijnen | Startmoment bewaarter mijn (moment na vervallen belang) | Grondslag | Notificatie | Effectueren |
|---|-------------------------------|-------------------------|--------------------------------|---|--|----------------------------|---|--|--|---|---|---|---|
| Bijlagen bij verzoek | opstellen en indienen verzoek | buiten | Bevoegd gezag | Het verzoek wordt gemaakt buiten het proces faciliteren van het indienen van een verzoek. Namelijk door, of namens, de initiatiefnemer. Dus niet het DSO-LV zelf. De bijlagen worden ook aangeleverd door, of namens, de initiatiefnemer. | | DMS | 3. Document (tekstgebaseerde documenten) 5. Image (rasterplaatjes) 6. Presentation 7. Spreadsheet 8. Vector image (schaalbare plaatjes) | 3. Document (tekstgebaseerde documenten) Voorkeursformaat: PDF/A-1, PDF/A-2, ODT Acceptabel formaat: PDF 1.7, DOC, DOCX 5. Image (rasterplaatjes) Voorkeursformaat: TIFF, PNG Acceptabel formaat: JPEG, JPG, JP2, JPX 6. Presentation Voorkeursformaat: ODP, PDF/A Acceptabel formaat: PPT, PPTX 7. Spreadsheet Voorkeursformaat: ODS, CSV, PDF/A Acceptabel formaat: XLS, XLSX 8. Vector image (schaalbare plaatjes) Voorkeursformaat: SVG | idem als Verzoek (aanvragen, meldingen en informatieplichten) | idem als Verzoek (aanvragen, meldingen en informatieplichten) | idem als Verzoek (aanvragen, meldingen en informatieplichten) | idem als Verzoek (aanvragen, meldingen en informatieplichten) | idem als Verzoek (aanvragen, meldingen en informatieplichten) |
| Definities gegevens en begrippen (Juridische begrippen, Overige begrippen en Onderzoeksrapporten) | van service tot dienst | buiten | Leverancier van definitie (BG) | | <i>Niet genoemd</i> | Stelselcatalogus DSO | | | Blijvend bewaren | | Invoeringsbesluit | | |
| Content | van service tot dienst | binnen | Ministerie van BZk | Content (helpteksten) Content (afbeeldingen en video- en audio bestanden) moeten wel meegenomen worden in de DUTO-scan algemeen. | <i>Niet genoemd</i> | CMS | 5. Image (rasterplaatjes) 8. Vector image (schaalbare plaatjes) 9. Video (bewegend beeld) | 5. Image (rasterplaatjes) Voorkeursformaat: TIFF, PNG Acceptabel formaat: JPEG, JPG, JP2, JPX 8. Vector image (schaalbare plaatjes) Voorkeursformaat: SVG 9. Video (bewegend beeld) Voorkeursformaat: MXF Acceptabel formaat: MPEG-4, MKV | Blijvend bewaren (conform webarchiverings eisen) | | Invoeringsbesluit | | |
| Uitvoerbare regels | opstellen en indienen verzoek | buiten | Bevoegd gezag | Uitvoerbare regels worden technisch geconverteerd vanuit de Toepasbare regels zonder verandering van data. De Toepasbare regels worden aangeleverd van buiten het DSO-LV | Regels ten aanzien van indieners vereisten die gebruikt worden om de aanvraag op te stellen. De uitvoerbare regels worden geleverd in de vorm van vragenbomen. Een vragenboom is een set van gerichte vragen op basis van de situatie gedestilleerd uit het toepasbaar model met bedrijfsregels en | Register Toepasbare Regels | 2. Database | 2. Database: Voorkeursformaat: SQL, SIARD, ODB Acceptabel formaat: ACDB, MDB | Er is altijd een geldige set actief. Transformatie moet bewaard blijven... dit is onderdeel van de broncode&software | | | service aanbieden om te vernietigen | |

| Informatieobjecttype | Scope DUTO-scan | Binnen of buiten DSO-LV | Verantwoordelijke organisatie | Opmerkingen | Toelichting in opdrachtbeschrijving DUTO-scan | Applicatie | Informatie soort | Gangbare formaten | Bewaartermijnen | Startmoment bewaartermijn (moment na vervallen belang) | Grondslag | Notificatie | Effectueren |
|--|-------------------------|-------------------------|--------------------------------------|---|---|--------------------------------------|--|--|--|--|---------------------|-------------------------------------|-------------|
| | | | | | uitvoeringsregels. | | | | | | | | |
| Toepasbare regels | Van plan tot publicatie | buiten | Bevoegd gezag | De Toepasbare regels worden aangeleverd van buiten het DSO-LV en gelinkt aan de Functionele structuur. Inclusief assets | <i>Niet genoemd</i> | Register Toepasbare Regels CMS | 2. Database 10. Berichtenverkeer obv DMN+ | 2. Database: Voorkeursformaat: SQL, SIARD, ODB Acceptabel formaat: ACDB, MDB 10. Berichtenverkeer obv DMN+ (XML) | Er is altijd een geldige set actief. Transformatie moet bewaard blijven... dit is onderdeel van de broncode&software | | | service aanbieden om te vernietigen | |
| Omgevingswet-besluiten | Van plan tot publicatie | buiten | Bevoegd gezag | Wordt bv via de viewer (oriënteren) ontsloten. Zit dus technisch in de keten. Hebben we nu niet meegenomen. | <i>Niet genoemd</i> | LVBB | 2. Database ??? 10. Berichtenverkeer obv STOP/TPOD | 2. Database: Voorkeursformaat: SQL, SIARD, ODB Acceptabel formaat: ACDB, MDB 10. Berichtenverkeer XML, JSON ??? | | | publicatiewetgeving | | |
| Informatie over de fysieke leefomgeving (Ondergronden, Overbruggingsproduct) | Van plan tot publicatie | buiten | Leveranciers van Omgevingsinformatie | Wordt bv via de viewer (oriënteren) ontsloten. Zit dus technisch in de keten. Hebben we nog niet meegenomen. | <i>Niet genoemd</i> | Leveranciers van Omgevingsinformatie | 2. Database ??? 10. Berichtenverkeer | 2. Database: Voorkeursformaat: SQL, SIARD, ODB Acceptabel formaat: ACDB, MDB 10. Berichtenverkeer XML, JSON ??? | | | | | |
| Geconsolideerde regelingen (objectgerichte ontsluiten omgevingsdocumenten) | Van plan tot publicatie | buiten | Bevoegd gezag | Wordt bv via de viewer (oriënteren) ontsloten. Zit dus technisch in de keten. Hebben we nu niet meegenomen. | <i>Niet genoemd</i> | OZON | 10. Berichtenverkeer | 10. Berichtenverkeer XML, JSON ??? | Er is altijd een geldige set actief. Transformatie moet bewaard blijven... dit is onderdeel van de broncode&software | | | | |

| Informatieobjecttype | Scope DUTO-scan | Binnen of buiten DSO-LV | Verantwoordelijke organisatie | Opmerkingen | Toelichting in opdrachtbeschrijving DUTO-scan | Applicatie | Informatie soort | Gangbare formaten | Bewaartermijnen | Startmoment bewaarter mijn (moment na vervallen belang) | Grondslag | Notificatie | Effectueren |
|---|------------------------|-------------------------|--|---|---|---|---|--|--|---|-------------------|-------------|------------------------------|
| Terugmelding | van service tot dienst | buiten | Verantwoordelijke van Basisregistratie | behoort volgens mij in de keten van vraag tot informatie. Het DSO faciliteert alleen de mogelijkheid om terug te melden | <i>Niet genoemd</i> | Formulieren | 10. Berichtenverkeer | 10. Berichtenverkeer XML, JSON ??? | Persoonsgegevens terugmelding: 4 weken | | Invoeringsbesluit | | |
| Storing of verzoek | van service tot dienst | buiten | Verantwoordelijk supportdienst | Het DSO faciliteert alleen de mogelijkheid om een storing of verzoek te melden | <i>Niet genoemd</i> | Formulieren Service management systeem (Topdesk?) | 10. Berichtenverkeer | 10. Berichtenverkeer XML, JSON??? | bv beleid beheerorganisatie | | | | |
| Beheergegevens primair proces | van service tot dienst | binnen | Ministerie van BZk | hoort bij beheerproces (is ondersteunend voor alle andere processen) | <i>Niet genoemd</i> | Samenwerkruimte Beheertoepassingen | 3. Document (tekstgebaseerde documenten) 10. Berichtenverkeer | 3. Document: Voorkeursformaat: PDF/A-1, PDF/A-2, ODT Acceptabel formaat: PDF 1.7, DOC, DOCX 10. Berichtenverkeer XML, JSON ??? | bv beleid beheerorganisatie | | | | |
| Audit trail (berichtenarchivering) | van service tot dienst | binnen | Ministerie van BZk | hoort bij beheerproces (is ondersteunend voor alle andere processen) | <i>Niet genoemd</i> | Auditlog | 11. Logging | 11. Logging TXT ??? | 5 jaar | | Invoeringsbesluit | | handmatig - beheertoepassing |
| Logbestand | van service tot dienst | binnen | Ministerie van BZk | hoort bij beheerproces (is ondersteunend voor alle andere processen) | <i>Niet genoemd</i> | Logging | 11. Logging | 11. Logging TXT ??? | 18 maanden | | Invoeringsbesluit | | handmatig - beheertoepassing |
| Beheergegevens beheerproces (bv Informatiemodellen) | van service tot dienst | binnen | Ministerie van BZk | hoort bij beheerproces (is ondersteunend voor alle andere processen) | <i>Niet genoemd</i> | Logging Samenwerkruimte Beheertoepassingen | 3. Document (tekstgebaseerde documenten) 10. Berichtenverkeer 11. Logging | 3. Document: Voorkeursformaat: PDF/A-1, PDF/A-2, ODT Acceptabel formaat: PDF 1.7, DOC, DOCX 10. Berichtenverkeer XML, JSON ??? 11. Logging TXT ??? | bv beleid beheerorganisatie | | | | |
| Monitoring data / Gebruikersstatistieken | van service tot dienst | binnen | Ministerie van BZk | hoort bij beheerproces (is ondersteunend voor alle andere processen) | <i>Niet genoemd</i> | Monitoring Statistieken (Piwik) API analytics | 2. Database | 2. Database: Voorkeursformaat: SQL, SIARD, ODB Acceptabel formaat: ACDB, MDB | 18 maanden | | Invoeringsbesluit | | |

| Informatieobjecttype | Scope DUTO-scan | Binnen of buiten DSO-LV | Verantwoordelijke organisatie | Opmerkingen | Toelichting in opdrachtbeschrijving DUTO-scan | Applicatie | Informatie soort | Gangbare formaten | Bewaartermijnen | Startmoment bewaartermijn (moment na vervallen belang) | Grondslag | Notificatie | Effectueren |
|---|-------------------------------|-------------------------|-------------------------------|---|---|----------------------------|---|--|---|---|---|---|---|
| Werkmap | opstellen en indienen verzoek | buiten | Bevoegd gezag | Werkmap in het DMS met hierin het verzoek + bijlagen | Een werkmap is een DSO-map van het bevoegd gezag. Eén map per aanvraag / melding (inclusief bijlagen, aanvullingen etc). Het is een tijdelijke map binnen DSO. Deze werkmap wordt aangemaakt bij het indienen van de aanvraag of melding. De inhoud wordt door bevoegd gezag overgenomen in het eigen systeem. Eigenaar van een werkmap is het voor de behandeling van de aanvraag / melding verantwoordelijke bevoegd gezag. Dat bevoegd gezag is als eigenaar verantwoordelijk voor het verwijderen van deze werkmap. | DMS | Map met hierin: - verzoek en bijlagen (zie regel 3 en regel 4) | | idem als Verzoek (aanvragen, meldingen en informatieplichten) | idem als Verzoek (aanvragen, meldingen en informatieplichten) | idem als Verzoek (aanvragen, meldingen en informatieplichten) | idem als Verzoek (aanvragen, meldingen en informatieplichten) | idem als Verzoek (aanvragen, meldingen en informatieplichten) |
| Verzendbevestiging | opstellen en indienen verzoek | binnen | Ministerie van BZk | | <i>Niet genoemd</i> | Verzoek indienen component | 10. Berichtenverkeer | 10. Berichtenverkeer XML, JSON??? | Geen | | Invoeringsbesluit | | |
| Autorisatie / Login gegevens / Sessiedata | opstellen en indienen verzoek | binnen | Ministerie van BZk | Inlogdata/Sessiedata zou ook na een bepaald moment vernietigd moeten worden | <i>Niet genoemd</i> | Sessie management | 2. Database | 2. Database: Voorkeursformaat: SQL, SIARD, ODB Acceptabel formaat: ACDB, MDB | Technische sessiegegevens 18 maanden voor analyse, accountgegevens 18 maanden na opheffing account. | | Invoeringsbesluit | | handmatig - beheertoepassing |

| Informatieobjecttype | Scope DUTO-scan | Binnen of buiten DSO-LV | Verantwoordelijke organisatie | Opmerkingen | Toelichting in opdrachtbeschrijving DUTO-scan | Applicatie | Informatie soort | Gangbare formaten | Bewaartermijnen | Startmoment bewaartermijn (moment na vervallen belang) | Grondslag | Notificatie | Effectueren |
|---|---|-------------------------|--|---|---|------------|---|--|---|--|-------------------|--------------------------|-------------|
| Projectmap (Verzoeken in voorbereiding, aanvragen, meldingen en informatieplichten) | opstellen en indienen verzoek | buiten | Ministerie van BZK verantwoordelijk voor vernietiging Projectmap, maar geen zorgdrager. Initiatiefnemer is verantwoordelijk voor de inhoud | Projectmap in het DMS met hierin het (concept) verzoek + bijlagen | De projectmap is een DSO-map van de initiatiefnemer. In de projectmap worden stukken geplaatst tijdens voorbereiding en realisatie van een project. Bevat bijvoorbeeld oriëntatieresultaten, checkresultaten, ingevulde aanvragen, bouwtekeningen aannemer. De projectmap wordt gebruikt tijdens het oriënteren, checken en tijdens het opstellen van de aanvraag of melding. Het is een tijdelijke map (met eventuele submappen) binnen DSO. De initiatiefnemer is verantwoordelijk voor het aanmaken, opschonen en verwijderen van de projectmap. | DMS | Map met hierin: - (concept) verzoek en bijlagen (zie regel 3 en regel 4) | | Nog niet ingediende berichten worden maximaal een jaar na de laatste mutatie bewaard in de landelijke voorziening | | Invoeringsbesluit | Ja, naar initiatiefnemer | automatisch |
| Samenwerkmap | Evt. Apart bij DUTO-scan over Samenwerken | buiten | Initiator van Samenwerking | | <i>Niet genoemd</i> | DMS | 3. Document (tekstgebaseerde documenten) 5. Image (rasterplaatjes) 6. Presentation 7. Spreadsheet 8. Vector image (schaalbare plaatjes) | 3. Document (tekstgebaseerde documenten) Voorkeursformaat: PDF/A-1, PDF/A-2, ODT Acceptabel formaat: PDF 1.7, DOC, DOCX 5. Image (rasterplaatjes) Voorkeursformaat: TIFF, PNG Acceptabel formaat: JPEG, JPG, JP2, JPX 6. Presentation Voorkeursformaat: ODP, PDF/A Acceptabel formaat: PPT, PPTX 7. Spreadsheet Voorkeursformaat: ODS, CSV, PDF/A Acceptabel formaat: XLS, XLSX 8. Vector image (schaalbare plaatjes) Voorkeursformaat: SVG | | | | | |

| Informatieobjecttype | Scope DUTO-scan | Binnen of buiten DSO-LV | Verantwoordelijke organisatie | Opmerkingen | Toelichting in opdrachtbeschrijving DUTO-scan | Applicatie | Informatie soort | Gangbare formaten | Bewaartermijnen | Startmoment bewaartermijn (moment na vervallen belang) | Grondslag | Notificatie | Effectueren |
|-------------------------------------|-------------------------------|-------------------------|--|--|---|--|----------------------|---|--------------------------------|--|-------------------|-------------|------------------------------|
| Triggerbericht (naar bevoegd gezag) | opstellen en indienen verzoek | binnen | Ministerie van BZk | | De trigger voor het bevoegd gezag dat de aanvraag definitief ingediend is | Stelselknooppunt | 10. Berichtenverkeer | 10. Berichtenverkeer XML, JSON??? | Onderdeel berichtenarchivering | | Invoeringsbesluit | | |
| Webpagina | van service tot dienst | binnen | Ministerie van BZk | We zouden inderdaad archiveren van alle DSO-webpagina's binnen één scan aan bod kunnen laten komen. Want dat is waarschijnlijk niet afhankelijk van specifiek werkproces. | <i>Niet genoemd</i> | Omgevingsloket Ontwikkelaarsportaal ADSMO | 12. Webcontent | 12. Webcontent Voorkeursformaat: WARC (zie: https://www.nationaalarchief.nl/archiveren/nieuws/handreiking-webarchivering) | Blijvend bewaren | | Invoeringsbesluit | | |
| Servicebericht | van service tot dienst | binnen | Ministerie van BZk | Dit is binnen scope en volgens mij ook voldoende besproken | <i>Niet genoemd</i> | Stelselknooppunt | 10. Berichtenverkeer | 10. Berichtenverkeer XML, JSON??? | Onderdeel berichtenarchivering | | Invoeringsbesluit | | |
| Basisregistraties | van service tot dienst | buiten | Verantwoordelijke van Basisregistratie | Gegevens vanuit bronhouders die verkregen worden vanuit Basisregistraties (zoals BRP, BRK, BAG) | <i>Niet genoemd</i> | Basisregistraties | 10. Berichtenverkeer | 10. Berichtenverkeer XML, JSON??? | | | Invoeringsbesluit | | |
| Software/Code (bv API-metadata) | van service tot dienst | binnen | Ministerie van BZk | Code / Software die onderdeel uitmaakt van het DSO | <i>Niet genoemd</i> | Ontwikkel- en beheertools (zoals JIRA, Confluence, Git-repositories, etc.) | 13. Software / Code | 13. Software / Code Java, javascript, xml, json, etc. | Blijvend bewaren | | | | |
| Profielgegevens | van service tot dienst | binnen | Ministerie van BZk | Profielgegevens van de gebruiker die is ingelogd in het DSO. Gegevens zoals DSO-ID, eHerkenning pseudoniem, identificatie van de organisatie, emailadres, schermnaam en telefoongegevens | <i>Niet genoemd</i> | Identity Server | 2. Database | 2. Database: Voorkeursformaat: SQL, SIARD, ODB Acceptabel formaat: ACDB, MDB | 18 maanden na opheffen account | | Invoeringsbesluit | | handmatig - beheertoepassing |
| Stam- en Organisatiegegevens | opstellen en indienen verzoek | binnen | Ministerie van BZk | Gegevens van het bevoegd gezag en behandeldienst | <i>Niet genoemd</i> | tbd | 2. Database | 2. Database: Voorkeursformaat: SQL, SIARD, ODB Acceptabel formaat: ACDB, MDB | Blijvend bewaren | | ? | | |